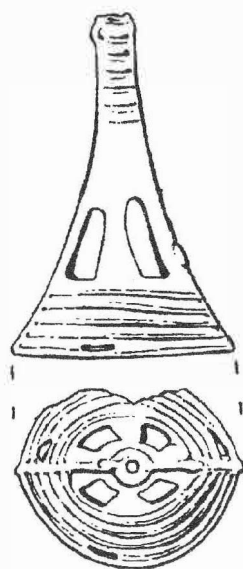


ARCHEOLOGICKÝ ÚSTAV AKADEMIE VĚD ČESKÉ REPUBLIKY V BRNĚ

# PŘEHLED VÝZKUMŮ 1990



BRNO 1993

## ZÁCHRANNÉ VÝZKUMY V BRNĚ V R. 1990 (okr. Brno - město)

Zdenka Himmelová - Rudolf Procházka, AÚ ČSAV Brno

### I. Josefská 7

V průběhu jarních měsíců byl dokončen průzkum plochy o rozsahu cca 60 m v přední části parcely (sondy III, IV, V). Při uliční čáře byl odkryt rozsáhlý zahloubený objekt z 1. pol. 13. stol., který porušoval jámu podolské kultury. Hlouběji v parcelě byl zčásti prozkoumán suterén domu, vyhloubený do sprašového podloží. Byl zřejmě dvouúrovňový, přičemž obě podlaží spojovalo schodiště rovněž jen vysekané do spraše. Zánikové vrstvy obsahují keramiku 14. stol. Severně se nacházela snad současná odpadní jímka, jejíž výzkum nemohl být dokončen z bezpečnostních důvodů. Zmíněné objekty porušovaly souvrství z 13. stol., obsahující ohniště, kúlové jamky a jiné drobné zahloubeniny. Na spraš nasedající mohutný půdní horizont s nálezy podolské kultury byl odstraněn pouze místy.

V září až listopadu pokračoval průzkum zadní části parcely, kde byla v návaznosti na předchozí plochu otevřena sonda VI o rozměrech 14,80 x 2,2 m dosahující až k vnějšímu líci městské hradby. Stratigrafická situace zde byla obdobná přední části, ovšem s jistými rozdíly. Na černozemní půdě opět s pozdně bronzovými nálezy (prozkoumán 1 zahloubený objekt) se podařilo zachytit útržky vrstev a nevelké jámy s mladohradištními nálezy, datovatelnými nejpozději do 12. stol. Zčásti v superpozici vůči nim byl horizont 1. pol. 13. stol. rovněž s několika zahloubenými objekty. Z mladších období byla zachycena skupina často vzájemně se porušujících jímek z 14.-16. stol., nadložní souvrství zvyšovalo terén až do pokročilého novověku. Nepodařilo se zachytit zadní hranici parcely, charakter uloženin při hradbě dovoluje usuzovat na přítomnost obvodové komunikace či alespoň volného prostoru. Samotnou hradbu lze na základě stratigrafie datovat nejpozději do doby kolem pol. 13. stol.

### 2. Mečová 2

V souvislosti s chystanou výstavbou hotelu Baron Trenck bylo v roce 1990 započato s předstihovým archeologickým výzkumem dnes nezastavěných parcel č. 454 a 471, situovaných na styku ulic Mečové, Dominikánské a Dominikánského náměstí. Na ploše cca 1900 m byly po odstranění až 2 m mocné vrstvy recentních navážek zjištěny vedle fragmentů sídlištních objektů starší doby bronzové doklady intenzivního středověkého osídlení počínaje 13. stol. Přes značné porušení mladšími přestavbami bylo možno identifikovat suterény tří gotických domů a prozkoumat 17 zahloubených objektů (z toho 3 studny a 11 odpadních jímek). Získaný archeologický materiál, pocházející převážně z výplní jímek, lze klást do rozmezí 13.- poč. 18. stol. Historicky závažná zjištění přinesl především výzkum obj. č. 7. Tato odpadní jímka v podobě zděné šachtice, připojené k suterénu gotického domu č. II a zaplněné v průběhu 1. pol. 15. stol., obsahovala mj. rovněž doklady ražby mincí - tyglíky různých velikostí, kladivo a ústřížky stříbrného plechu. Tyto nálezy lze klást do souvislosti s existencí markraběcí mincovny, jejíž činnost na tomto místě je písemnými prameny doložena pro období konce 14. a 1. pol. 15. stol.

### 3. Minoritská, Orlí ul. - minoritský klášter

Poslední sezóna záchranného výzkumu proběhla v jarních a podzimních měsících r. 1990 souběžně s výzkumem na Josefské ul. Byl dokončen odkryv větší části pozdně románského suterénu zděného domu, který se nachází při hlavním vchodu do kláštera z Minoritské ul. Dále byly zkoumány spodní části dvou rozměrných zahloubených objektů z 1. pol. 13. stol., z nichž jeden obsahoval dvojici mohutných chlebových pecí. V severní části západního křídla bylo odkryto další teplovzdušné topení z 13. stol., náležející již nejstarší fázi kláštera, jakož i okraj starší vápenné pece z 1. pol. 13. stol. V blízkosti jihozápadního nároží byl dokončen odkryv dalšího

teplovzdušného topení a tahového kanálu vápenky z 13./14. stol. V těsné blízkosti byla třemi sondami zachycena také podlaha rozměrného suterénu dřevohlinitého či cihlového domu, zaniklého nejpozději na přelomu 13./14. stol.

#### **4. Jakubské nám.**

Severozápadně věže kostela sv. Jakuba, na okraji někdejšího hřbitova, zachytil výkop pro elektrický kabel fragmenty kamenného zdiva kruhovitého půdorysu. Bylo vsazeno do výkopu, který obsahoval keramiku nejdříve z 2.pol. 13. stol. a porušoval starší vrstvy včetně štetové vrstvy komunikačního rázu. Překrývala zásyp mísovité deprese s nálezy 1.pol. 13. stol.

#### **5. Mendlovo nám.**

V prostoru náměstí byly sledovány jednotlivé úseky výkopu pro kolektor parovodu. V celé hloubce do cca 3,5 m od dnešního povrchu byla konstatována jen přítomnost novodobých navážek a povodňových hlín.

#### **6. Kapucínské nám. 8.**

Ve spolupráci s historickým oddělením Moravského muzea (PhDr. Zdena Měchurová) byl dokumentován na dvoře profil s vrstvami počínaje 13. stol. Bohaté nálezy včetně mince císaře Rudolfa II. poskytl zejména suťový horizont 16.- 16./17. stol. (MĚCHUROVÁ 1991).

#### **7. Pekařská 7**

V přední (severní) části domu byly dokumentovány profily dvou stavebních výkopů. Sonda č. 1 obsahovala jámu z 1.pol 16. stol., porušující starší středověké vrstvy a sonda 2 rovněž středověké souvrství s počátky v 13. stol.

#### **8. Pekařská 72**

Před zahájením výstavby obytného domu v místě nynější proluky proběhl zjišťovací výzkum, který prokázal jen existenci vrstvy s nálezy z pozdního 15. či 16. stol. a zbytky novodobé cihelné zástavby.

#### **9. Františkánská 8**

První etapa záchranného výkumu, která proběhla v srpnu 1990, byla převážně zaměřena na prostor v severní části parcely, kde byla odstraněna nadzemní část zástavby. Byl zde prozkoumán zahluobený objekt a kra propálené hlíny z 13. stol., jímka ze 17. stol., část jímky z 14. stol. a další drobná jáma s nálezy 16. stol., jakož i vrstvy z 14.-16. stol. Uvnitř čelního traktu byl zachycen rozměrný suterén s nálezy 14. stol., porušený kamenným jádrem nynějšího domu. V jeho severní obvodové zdi byl dokumentován fragment kamenného portálu.

#### **Literatura**

MĚCHUROVÁ, Z. 1991: Předběžné výsledky výzkumů na Kapucínském nám. 5 a 8 v Brně. *Archaeologia historica* 16, 145-168.

#### **Rettungsgrabungen in Brno im Jahre 1990 (Bez. Brno-město).**

**I. Josefská 7.** In diesem Jahre wurde die Untersuchung auf der Fläche cca 60 m<sup>2</sup> in vorderem Teil der Parzelle (Sonde III, IV, V) beendet. Außer dem Horizont mit Funden der Podoler Kultur war ein umfangreiches eingetieftes Objekt aus der 1. Hälfte des 13. Jh. und das zweistufiges Souterrain eines Hauses aus dem 14. Jh. mit der vielleicht gleichzeitigen Abfallgrube entdeckt. Im hinteren Parzellenteil in der Sonde VI (14,8x2,2m), die sich bis zur Stadtmauer erstreckte, war die ähnliche Situation mit Belegen der Besiedlung vom mindestens 12. bis zum 16. Jh. festgestellt. Die Stadtmauer ist aufgrund der Stratigraphie spätestens zu der Mitte des 13. Jh. datierbar.

**2. Mečová 2.** Im Anschluß auf die geplante Aufbau wurde die Ausgrabung auf der Parzellen Nr. 454 und 471 zwischen Mečová und Dominikánská Str. und Dominikanerplatz eröffnet. Auf der Fläche cca 1900 m<sup>2</sup> waren außer einigen Fragmente der altbronzezeitlichen Objekte vor allem die Belege der intensiven mittelalterlichen Besiedlung aus der Zeit 13. - 18. Jh. abgedeckt. Es gelang die Souterrains von drei gotischen Häusern zu identifizieren und siebzehn eingetieften Objekte, vor allem Abfallgruben, untersuchen. Die archäologischen Funde bestätigen auch die urkundlichen Angaben aus dem Ende des 14. und der 1. Hälfte des 15. Jh. über die Tätigkeit des markgräflichen Münzhofes auf dieser Stelle.

**3. Minoritská, Orlí ul. - Minoritenkloster.** In der letzten Saison der Rettungsgrabung wurden ein Teil des spätromanischen Souterrains eines steinernen Hauses bei dem Haupteingang des Klosters und auch die unteren Teile von zwei umfangreichen eingetieften Objekten aus der 1. Hälfte des 13. Jh. (der eine mit zwei mächtigen Brotöfen) untersucht. Im Nordteil des Westflügels wurde eine weitere Warmluftheizung aus dem 13. Jh. und der Rand eines Kalkofens aus der 1. Hälfte des 13. Jh. entdeckt. Die Reste einer Warmluftheizung und eines Kalkofens aus der Wende des 13. und 14. Jh. wurden auch bei der südwestlichen Ecke entdeckt und untersucht. In der Nähe lag der Boden des großräumigen Souterrains eines Fachwerk- oder Ziegelhauses, das spätestens an der Wende des 13. und 14. Jh. untergegangen ist.

**4. Jakubské nám.** Nordwestlich von dem Turm der St. Jakobskirche wurde im Aushub Fragmente des Steinmauers mit kreisförmigem Grundriß entdeckt, die wahrscheinlich in das 13. Jh. gehören können.

**5. Mendlovo nám.** Im Raume des Platzes wurden in Dampfleitungsaushuben die neuzeitlichen Aufschüttungen und Hochwasserlehmschichten bis zur Tiefe cca 3,5 m von der heutigen Oberfläche festgestellt.

**6. Kapucínské nám. 8.** In der Mitarbeit mit der historischen Abteilung des Mährischen Museums (PhDr. Z. Měchurová) wurde auf dem Hof ein Profil mit Schichten von dem 13. bis zum 16./17. Jh. dokumentiert (Měchurová 1991).

**7. Pekařská 7.** In dem vorderen Hausteil wurden Profile von zwei Bauaushuben dokumentiert, die Schichten 13. - 1. Hälfte 16. Jh. enthielten.

**8. Pekařská 72.** Eine Feststellungsgrabung vor dem Hausaufbau bewies die Existenz der Schicht aus dem späten 15. oder 16. Jh. und Reste der neuzeitlichen Ziegelbauten.

**9. Františkánská 8.** In der 1. Etappe der Rettungsgrabungen im nördlichen Parzellenteil wurden ein eingetieftes Objekt und eine Scholle des durchgebrannten Lehmes aus dem 13., eine Abfallgrube aus dem 17., ein Teil der Abfallgrube aus dem 14., weitere kleine Grube mit Funden aus dem 16. Jh. untersucht, sowie auch Schichten des 14. - 16. Jh. und ein großräumiges Souterrain mit Funden des 14. Jh. In dem nördlichen Umfangmauer wurde ein Fragment des Steinportals dokumentiert.

## ZÁCHRANNÝ ARCHEOLOGICKÝ VÝZKUM NA KAPUCÍNSKÉM NÁM. 5 A 8 V BRNĚ (okr. Brno-město)

Zdeňka Měchurová, MZM Brno

V srpnu 1990 provádělo Historicko-archeologické oddělení Moravského Zemského muzea v Brně ve spolupráci s pracovníky Muzea města Brna a Archeologického ústavu ČSAV v Brně záchranný archeologický výzkum v areálu muzejních budov, a to na Kapucínském nám. 5, na nádvoří kapucínského kláštera před vstupem do budovy prehistorického oddělení MZM, a na Kapucínském nám. 8, v prostorách bývalého průjezdu a schodiště renovovaného domu.

## PŘEHLED VÝZKUMŮ 1990

<i>Vydává:</i>	Archeologický ústav Akademie věd ČR Brno Koliště 19
<i>Odpovědný redaktor:</i>	Dr. Jaroslav Tejral
<i>Redakce:</i>	Dr. Eduard Droberjar (vedoucí redaktor) Dr. Lumír Poláček, Dagmar Vorlíčková
<i>Překlady:</i>	Dr. R. Tichý, E. Tichá
<i>Kresby:</i>	A. Krechlerová a autoři příspěvků
<i>Na titulním listě:</i>	bronzový přívěsek z depotu v Polešovicích
<i>Tisk:</i>	Tiskárna Gloria, Rosice u Brna
<i>Evidenční číslo:</i>	ÚVTEI-73332
<i>Vydáno jako rukopis:</i>	450 kusů