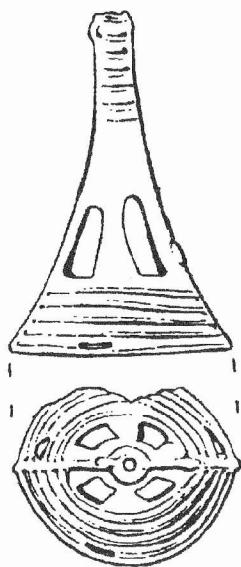


ARCHEOLOGICKÝ ÚSTAV AKADEMIE VĚD ČESKÉ REPUBLIKY V BRNĚ

# PŘEHLED VÝZKUMŮ 1990



BRNO 1993

## 2.5. DOBA ŘÍMSKÁ A STĚHOVÁNÍ NÁRODŮ

### DRUHÁ SEZÓNA ZÁCHRANNÉHO VÝZKUMU NA TRASE DÁLNIČE V POLOZE ŽLEBY U VYŠKOVA (okr. Vyškov)

Martin Geisler - Ondrej Šedo, AÚ ČSAV Brno

Výzkum na sídlišti z doby římské a slovanské v prostoru dálniční křižovatky na západním okraji Vyškova bylo nutno přizpůsobit průběhu stavebních prací, které probíhaly postupně na různých místech areálu. Bylo sledováno 5 relativně samostatných ploch dotčených výzkumem už v předešlé sezóně. Jediný větší souvislý prostor o rozměrech asi 45x80 m ležel na východní straně zkoumaných ploch. S pozitivním výsledkem tu byly ověřeny výsledky magnetometrické prospekce, kterou provedl Ing. Hašek ze s. p. Geofyzika Brno. Stopy osídlení známé ze sběrů jsou patrné i na přilehlých polích, pokračují dál východním směrem, podél levého břehu Rostěnického potoka. Na základě současného stavu poznání však můžeme předpokládat, že mezi prozkoumanou a neprozkoumanou částí sídliště vyrazně klesala hustota zástavby a že v těchto místech ležela plocha s malou intenzitou osídlení.

V průběhu sezóny bylo prozkoumáno 73 zahluobených objektů. Do doby římské patřily 2 chaty s obdélným půdorysem a kúlovými jamkami u středů kratších stěn, 7 chat (nebo jejich zbytků) s kúlovými jamkami ve schématu šestiúhelníka, obdélný objekt s množstvím železné strusky ve výplni, 4 velké hliníky s delší osou přesahující 7 m, pec s výmazem umístěným na okraji předpeční jámy, 2 pece kvadratického půdorysu se svislými vypálenými stěnami a další sídlištní jámy různých tvarů. Dále byly zjištěny dvě pece s předpeční jámou, tunelovitým teplovodným kanálem a nečleněnou vypalovací komorou kruhového půdorysu. Přítomnost nadzemních staveb, jejichž půdorysy nebyly dostatečně zřetelné, dokládá shluk kúlových jamek.

Mezi drobnými nálezy byly zastoupeny 4 bronzové spony, z nichž trubkovitá spona představuje oporu pro stanovení počátků užívání areálu sídliště v průběhu stupně B 2 doby římské a spona s hrotitou nožkou dokládá jeho trvání v stupni C 1. K významnějším drobným nálezům patří kostěná jehlice a hřebeny, železná ostruha, jantarový korálek a dyznová cihla. V objektech z doby římské sa poměrně často objevovaly zlomky tuhových laténských nádob, které si obyvatelé sídliště přinášeli z blízké polohy Ostrovy. Používali je ve funkci hladítek. Zajímavý je zlomek kamenného sekeromlatu, který s velkou pravděpodobností pochází z temene návrší, z hrobů kultury se šňurovou keramikou. Z hlediska poznání sídelní struktury bylo důležité zjištění kumulace sídlištních objektů, které od míst s hustou zástavbou oddělovala rozsáhlá plocha téměř bez nálezů. Ve velké vzdálenosti od ostatních objektů, v horních částech svahu, byly situovány obě trojdílné pece.

Na odkrytých plochách byly zjištěny sídlištní jámy a jediná zahluobená chata z doby slovanské. Počet objektů z tohoto období byl ve srovnání s předešlou sezónou mnohem nižší. Rovněž ze sběrů na povrchu nejsou zatím v okolí známé současné nálezy. Výzkumem byly zřejmě dosaženy okraje hustě osídleného sídelního areálu.

O poznání lokality se významným způsobem zasloužil pan Miroslav Daněk, aktivní a mimořádně úspěšný vlastivědný pracovník. Sledoval také místa v okolí Drnovic, na která byla v rámci rekultivací vyvážena ornice z prostoru dálniční křižovatky. V těchto druhotných polohách, především v širším okolí lokality Kňeží háj, prováděl povrchové sběry, při kterých získal velký soubor keramiky z doby římské a slovanské. Do mladšího z vyjmenovaných období patří také železná kosa, nože, kostěná šídla a další drobné předměty.

**Die zweite Saison der Rettungsgrabung auf der Autobahntrasse in der Lage Žleby bei Vyškov (Be. Vyškov).** Die Arbeiten auf der Grabungsfläche bei der Autobahnkreuzung bei Vyškov verliefen auf verschiedenen Stellen des Siedlungsareals. Insgesamt wurden 73 eingetiefte Objekte untersucht. In die römische Kaiserzeit gehörten 2 Hütten mit rechteckigem Grundriß und Pfostengrübchen in der Mitte der kürzeren Wände, 7 Erdhütten (oder ihre Überreste) mit Pfostengrübchen in einem sechseckigen Schema, ein rechteckiges Objekt mit einer Menge an Eisenschlacke in der Ausfüllung, 4 große Lehmgruben, deren längere Achse mehr als 7 m betrug, ein Ofen dessen Heizraum am Rande der Vorofengrube angebracht war, 2 Öfen quadratischen Grundrisses mit senkrechten durchbrannten Wänden und weitere Siedlungsgruben verschiedener Formen. Ferner wurden zwei Öfen mit Vorofengrube, einem tunnelartigen Warmluftkanal und ungegliederter Ausbrennkammer kreisförmigen Grundrisses, festgestellt. Die Anwesenheit von oberirdischen Bauten näher nicht bekannter Grundrisse belegte eine Kumulation von Pfostengrübchen. Unter den Kleinfunden waren 4 Bronzefibeln, beinerne Nadeln und Käme, ein eiserner Sporen, eine Bernsteinperle und ein Düsenziegel, vertreten.

Auf den abgedeckten Flächen wurden Siedlungsgruben und eine einzige slawische Erdhütte festgestellt. Im Vergleich mit der vorjährigen Saison war die Objektezah aus diesem Zeitabschnitt viel geringer, die Grabung erreichte offensichtlich die Randzonen der dicht besiedelten Fläche.

Im Rahmen der Grabungen wurden auch Flächen begangen, auf die das während der Bauarbeiten geförderte Erdreich ausgeführt worden war. Bei Oberflächensammlungen hat man reiche Keramikkomplexe aus der römischen Kaiserzeit und dem slawischen Abschnitt gewonnen. In den jüngeren Zeitabschnitt - den slawischen, gehört auch eine eiserne Sense, Messer, beiherne Ahlen und weitere Kleingegenstände.

## PŘEHLED VÝZKUMŮ 1990

<i>Vydává:</i>	Archeologický ústav Akademie věd ČR Brno Koliště 19
<i>Odpovědný redaktor:</i>	Dr. Jaroslav Tejral
<i>Redakce:</i>	Dr. Eduard Droberjar (vedoucí redaktor) Dr. Lumír Poláček, Dagmar Vorlíčková
<i>Překlady:</i>	Dr. R. Tichý, E. Tichá
<i>Kresby:</i>	A. Krechlerová a autoři příspěvků
<i>Na titulním listě:</i>	bronzový přívěsek z depotu v Polešovicích
<i>Tisk:</i>	Tiskárna Gloria, Rosice u Brna
<i>Evidenční číslo:</i>	ÚVTEI-73332
<i>Vydáno jako rukopis:</i>	450 kusů