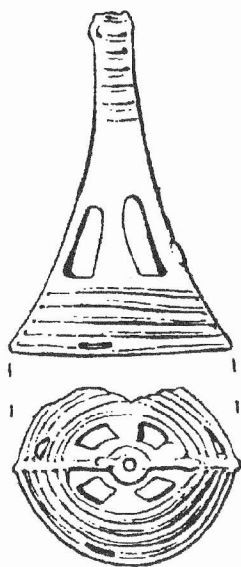


ARCHEOLOGICKÝ ÚSTAV AKADEMIE VĚD ČESKÉ REPUBLIKY V BRNĚ

PŘEHLED VÝZKUMŮ 1990



BRNO 1993

2.6. RANÝ STŘEDOVĚK

BŘECLAV - POHANSKO 1990 (okr. Břeclav)

Bořivoj Dostál - Jana Vignatiová, FF MU Brno
(Tab. 12 - 16)

V sezóně 1990 byly terénní práce na Pohansku zaměřeny na dokončení odkryvu tzv. řemeslnického areálu v severovýchodní části hradiska (v bývalé lesní školce). Celkem bylo prozkoumáno 1055 m² v návaznosti na úseky prokopané v r. 1988 a 1989. Východní okraj výzkumu 1990 probíhal těsně podél valu tak, že odřezával v šíři asi 3 m jeho vnitřní stranu, aniž byla zasažena původní konstrukce hradby. Výkop sestával ze dvou úseků, a to ze 4 čtverců na východním okraji výzkumu z r. 1989, a z obdélníkovité plochy a 39 čtvercích na jižním okraji výkopu z r. 1989 a na východním okraji výzkumu z r. 1988 (tab. 13:A,B).

Nelze tvrdit, že by výkopem z r. 1990 byl výzkum této sídlištní aglomerace zcela dokončen, neboť další objekty pokračují patrně jak směrem jižním, tak západním, nicméně byla tu již prozkoumána značná plocha (1,9 ha), která může poskytnout poměrně objektivní obraz o charakteru tohoto sídliště. Na jižním okraji výkopu z let 1988 a 1990 bylo již poměrně málo objektů a od skupiny objektů zkoumaných v r. 1989 byly vzdáleny 25 a více metrů, takže se lze domnívat, že tu osídlená plocha končí, nebo v ní bude následovat větší mezera.

Vnitřní stranu valu narušily dva paralelní recentní žlábků po oplocení vzdálené navzájem asi 3 m; na zkoumaném úseku byly sledovány sondou z r. 1966, pomocí níž byly objeveny i dva ojedinělé hroby (č. 12 a 13), které jeden ze žlábků porušoval. Žlábkovité stopy po oplocení byly zjištěny podél východního úseku valu již v dřívějších sezónách a byly zřejmě pozůstatky po zařízeních zabezpečujících panský lov v minulém, případně v dřívějších staletích. S oplocením souvisejí i další recentní jámy u valu (8 kruhových, 6 obdélníkovitých) vyhloubené při zřizování vchodů do ohrad nebo posedů. Asi uprostřed výkopu byla větší obdélníkovitá jáma (d 6 m, š 100-300 cm) vykpaná zřejmě na sklonku 2. světové války, neboť v její výplni byly náboje ze sovětských pušek, kusy betonu ze zničené pevnůstky postavené ve třicátých letech 20. století a recentní skleněná láhev.

Z velkomoravského období bylo objeveno 11 sídlištních objektů (č. 261-271) a 9 kostrových hrobů (č. 70-78). Zásypy objektů a hrobů se poměrně dobře rýsovaly na podloží, které bylo na větší části výkopu nažloutlé, hlinité. Nejvyšší úroveň dosahovalo při středu severní části výkopu (na ploše asi 250 m²) a odtud mírně klesalo směrem jižním a východním a prudčeji směrem západním a zejména jihozápadním, kde byla výrazná proláklina, zachycená již při výzkumu v roce 1988. Sem se stékala voda z okolí, která způsobila prosakování humusovitých složek do okolního podloží, které bylo v těchto místech nevýrazně naředlé. Teprve po několikerém začišťování se podařilo v západní části výkopu zjistit soustavu kůlových jamek, jejíž část byla zachycena již v r. 1988. Šlo o povrchový objekt s kůlovou konstrukcí stěn (obj. 269) dlouhý 10 m a široký 4 m. Zajímavé je, že při jeho východní stěně se nacházela rituálně uložená kostra koně (obj. 270), snad stavební či jiná oběť (MÜLLER-WILLE 1970/1, 180-189). Nelze vyloučit, že stavba měla kultovní význam, jak by tomu nasvědčovala její souvislost s pohřbem koně, který hrál ve slovanské mytologii významnou úlohu (VÁŇA 1990, 147-148). Koňských pohřbů bylo na Pohansku nalezeno několik (KALOUSEK-DOSTÁL-VIGNATIOVÁ-ŠIK 1977/8, 162, tab. XXI:6) a bude třeba se detailněji zabývat jejich interpretací.

Největší zahloubenou stavbou byl obj. 263 obdélníkovitého půdorysu (d 5 m, š 3 m); dno se nacházelo ve střední části v hloubce kolem 90 cm, avšak na západní i východní straně byly

jámy, dosahující hloubky až 160 cm. Výplň obsahovala na 1 800 střepů, 1 447 zvířecích kostí, na 170 zlomků mazanice (5,2 kg), 12 kusů železné strusky (1,25 kg), 8 přeslenů (tab. 15: 4-11), 17 astragalů (tab. 15:12-19), 5 proplétáček celých i ve zlomcích a fragment kostěné jehly (tab. 15:21-24), polotovar kostěné brusle (tab. 15:20), nůž a břitvu (tab. 15:32-33), rukojeť a závěsné kování z vědra (tab. 15:27-28), listovitou šipku s tulejkou (tab. 15:26), soustružnický nůž (tab. 15:3), 2 přezky (tab. 15:30-31) aj. Inventář obsahoval nejen běžný kuchyňský odpad, zbytky výmazu nadzemních stěn ev. pece a domácí potřeby, ale i doklady výrobní činnosti textilní, dřevoobráběcí, košářské a případně i kovářské. Pravděpodobná se zdá výroba hracích kůstek - astragalů, neboť vedle neopracovaných kusů tu byly i kusy jednostranně zbroušené, kusy s navrtanými ale nezalitými otvory a na jednom exempláři bylo vyryto 5 důlků (HRUBÝ 1957, 170). Ze střepů se podařilo rekonstruovat 8 celých a 12 horních částí nádob. Většinou jde o zboží s pískem v hlinitém těstě, s jemně drsným povrchem, kalichovitě prohnutými a prožlabenými okraji, nedbale zdobené útržky vlnic, zvonivě vypálené (tab. 13:D; 15:1,2); několik hrnců zdobených hřebenovými vlnovkami a rýhami lze přiřadit k místní 4. skupině (tab. 14:2,5;14:2). Nechybí však ani světlešedé kusy s povlovnými jednoduchými, nedbale rytými vlnicemi a rýhami typu 1c (tab. 13:C) a hrnec vytáčený z jemně plavené hlíny s klasickou výzdobou jednoduché vlnice a spirálou rýh (tab. 14:1). Jsou mezi nimi však i kusy primitivnější, tuhové střepy, střep s plastickou vlnicí, zlomky den s otisky osy kruhu. Zlomek římské tegule (tab. 15:25) řadí objekt 263 k několika objektům (obj. 203, 255, 253) v této části řemeslnického areálu, kde se tyto fragmenty spolu s keramikou provinciálního původu našly. Výrobnímu rázu objektu 263 odpovídá nejen inventář, ale i nerovné dno, mimořádná hloubka i fakt, že na severní straně k němu přiléhala obdélníkovitá jáma s vypáleným dnem (obj. 262), patrně výrobní tepelné zařízení.

K pravoúhlým mělkým zahloubeným jámám patřily objekty 264, 265 a 261, jenž obsahoval jednu větší nádobu; stejnou funkci zřejmě měla i oválná jáma 267 s vanovitým dnem a oválná jáma 271 obsahující vedle několika střepů a značného množství zvířecích kostí zlomek kamenné sekery používané jako brousek (tab. 16:15). Z většího v podstatě povrchového objektu 268 se zachovaly jen tři mělké zahloubeniny v podloží, ze kterých nelze rekonstruovat původní tvar. Obj. 266, při povrchu kruhový a přecházející hlouběji ve čtvercovitou šachtu, byl zřejmě studnou (hl 165 cm); řadí se k dalším 8 studnám zjištěným v tomto areálu (DOSTÁL 1990). Ve výplni studny, a to jak v horní válcovité části, tak i při dně čtvercovité šachty bylo přes 190 zvířecích kostí, 57 střepů, mezi nimiž byl i kus dovolující rekonstruovat horní část nádoby, polotovar brusle, nůž a železný hrot (tab. 16:3-6).

Hroby se nacházely poblíž valu. Některé byly překryty jeho tělesem (hr. 70, 74, 75, 76, 78), žádný však nezasahoval pod vlastní hradbu, i když hroby 74 a 78, které nebyly vykopány úplně, byly vyhloubeny těsně u ní. Hroby vytvářely tři skupinky: prvá o třech hrobech (č. 73, 74, 78) v severní části výkopu, druhá rovněž o třech hrobech (č. 70 a dva dříve vykopané ojedinelé hroby č. 12 a 13; DOSTÁL 1982, 162, obr. 13:8,9) ve střední části výkopu, a třetí s pěti hroby (hr. 71, 72, 75, 76, 77) v jižní části výkopu. Většina hrobů byla bez milodarů, ale o jejich raně středověkém stáří svědčí to, že některé byly proříznuty recentními žlábkami (OH 12, 13, hr. 70, 71, 73, 75) a zejména fakt, že na profilu vytvořeném podélným proříznutím valu bylo patrné, že jsou hloubeny od původní úrovně překryté destrukcí opevnění. Hrob 70 kromě toho obsahoval typickou středohradištní nádobu s plastickou značkou kříže na dně (tab. 16: 9) a kostru kočky (podle určení doc. dr. O. ŠTĚRBY, DrSc.), v hr. 71 byl železný nůž (tab. 16:8) a v hr. 77 skleněný příčně členěný korál (tab. 16:7). Hroby byly v podstatě shodně orientovány ve směru Z - V, pouze hr. 77 byl orientován lebkou k severu. Všechny kostry byly uloženy nznak s nevelkými odchylkami v poloze paží a lebky, pouze v hr. 72 byla kostra silně skrčená na levém boku.

Pozornost si zaslouží i některé nálezy z povrchové vrstvy výkopu 1990: kromě zlomků železných nožů (tab. 16:16-18) a masivního kostěného hrotu (tab. 16: 13) je to především ucho

sekery s týlními laloky (tab. 16:14), které nejsou v moravském raně středověkém materiálu běžné; častěji se vyskytují na Slovensku (RUTTKAY 1975, Abb. 27:1,5, 8).

Literatura

- DOSTÁL, B. 1982: Drobná pohřebiště a rozptýlené hroby z Břeclavi-Pohanska. SPFFBU E 27, 135-201, tab. XXVII-XXXIV.
- DOSTÁL, B. 1990: Velkomoravské studny z řemeslnického areálu Břeclavi-Pohanska. Archeol. rozhl. 42, 376-390.
- HRUBÝ, V. 1957: Slovanské kostěné předměty a jejich výroba na Moravě. Památky archeol. 48, 118-217.
- KALOUSEK, F. - DOSTÁL, B. - VIGNATIOVÁ, J. - ŠIK, A: Třetí pětiletí archeologického výzkumu Břeclavi- Pohanska (1969-1973), SPFFBU E 22/23, 155-175, tab. XV-XXII.
- MÜLLER-WILLE, M. 1970/ 71: Pferdegrab und Pferdeopfer im frühen Mittelalter. Berichten van de Rijksdienst voor het Oudheidkundig Bodemonderzoek 20/21, 119-248.
- RUTTKAY, A. 1975: Waffen und Reiterausrüstung des 9. bis zur ersten Hälfte des 14. Jahrhunderts in der Slowakei (I), Slovenská archeol. 23/1, 119-216.
- VÁŇA, Z. 1990: Svět slovanských bohů a démonů. Praha.

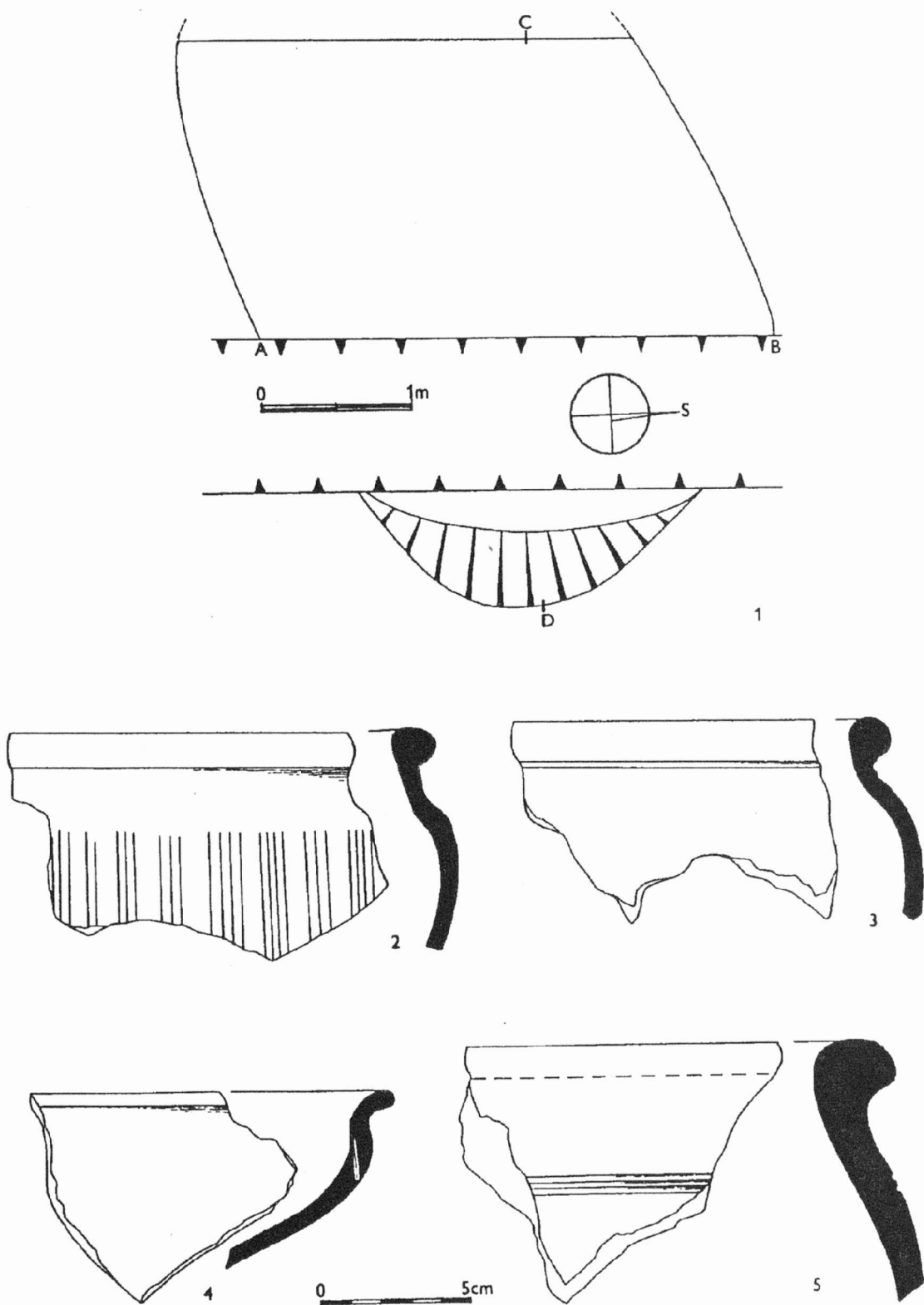
Břeclav - Pohansko 1990 (Bez. Břeclav). Im Jahre 1990 wurden auf Pohansko die Abschlußarbeiten im Handwerker-Areal im nordöstlichen Burgwallteil, auf einer Fläche von 1 055 m² durchgeführt. Außer einigen rezenten Gräbchen und Gruben konnten hier 11 frühmittelalterliche Siedlungsobjekte (Nr. 261 - 271) und 9 Körpergräber (Nr. 70 - 78) untersucht werden.

Unter den Siedlungsobjekten befand sich 1 großes oberirdisches mit Pfostenkonstruktion der Wände (10 x 4 m), vielleicht von kultischer Bedeutung, wie nach der Bestattung eines Pferdes bei seiner Ostwand zu schließen wäre, 1 größer eingetiefter Werkstattbau mit anliegender rechteckiger Heizvorrichtung, 1 Brunnen, 3 rechteckige und 2 ovale seichte Vorratsgruben, von einem oberirdischen Objekt blieben nur ausdruckslose Spuren im Liegenden erhalten.

Die Gräber bildeten 3 Gruppen in der Nähe der Befestigung und ein Teil von ihnen war von ihrer Destruktion überdeckt. Die meisten der Skelette waren mit dem Schädel nach Westen orientiert, nur 1 Skelett zielte mit dem Schädel nach Norden. Ein Skelett war in Hockerlage. In einem Kindergrab befand sich neben einem Gefäß das Skelett einer Katze, in einem anderen eine quergegliederte Perle und in einem weiteren ein Messer.

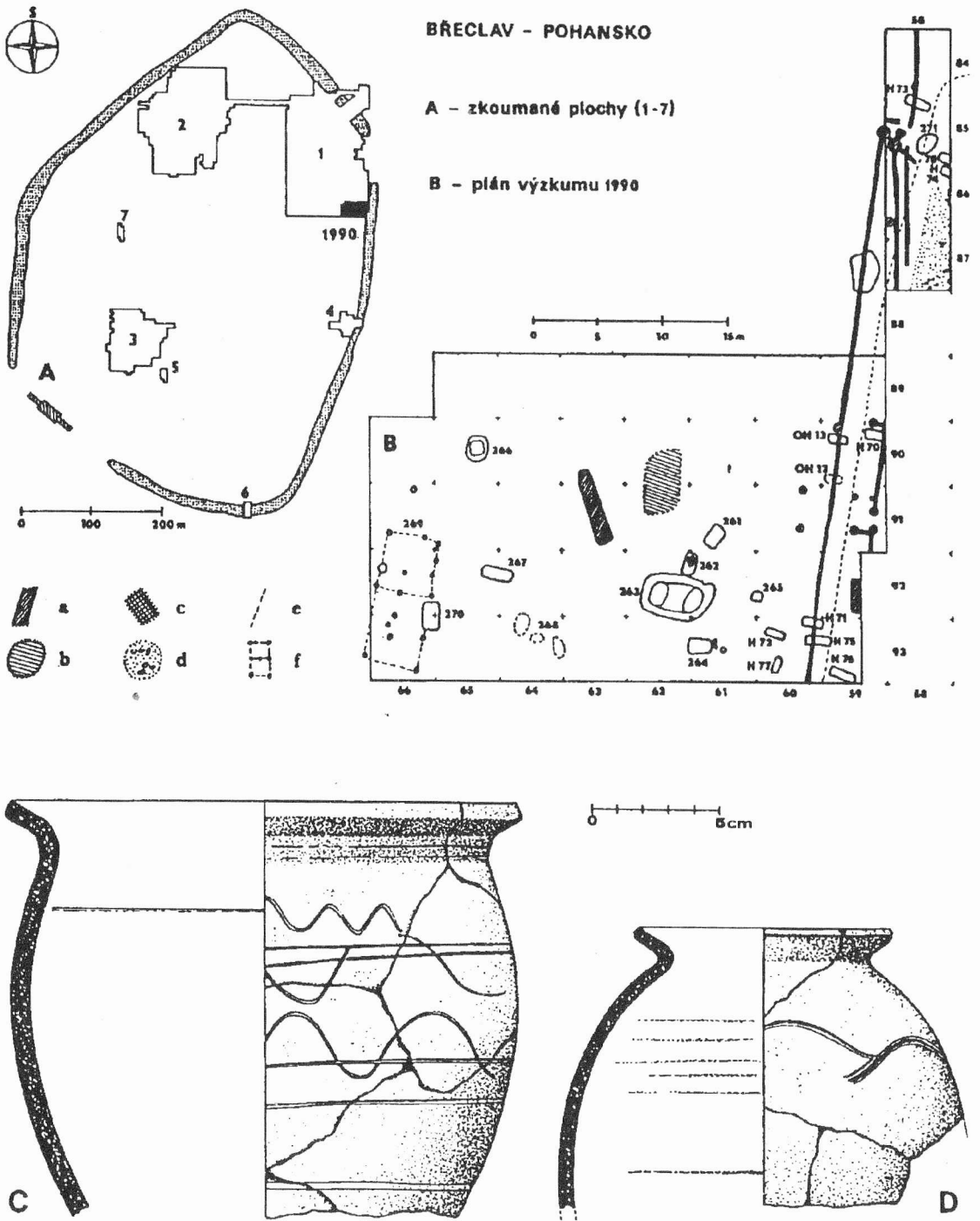
Das Inventar der Objekte sowie der Gräber hatte einen mittelburgwallzeitlichen Charakter. Die zahlreichsten Funde stammten aus dem eingetieften Obj. 263: es enthielt Eisenschlake, Lehmewurfbrocken, 8 Spinnwirtel, 5 Flechtnadeln, 17 Astragale teilweise geschliffen und mit durchbohrten Öffnungen u. a.; aus des Scherben gelang es an 20 Gefäße komplett oder teilweise zu rekonstruieren. Von den anderen Funden verdient Aufmerksamkeit das Bruchstück eines Beiles mit Nackenlappen, das Bruchstück einer römischen Tegula, ein Schnitzmesser u. a.

In Handwerker-Areal von Pohansko wurde im Laufe von 30 Jahren eine 1,9 ha große Fläche untersucht, die genügend Befunde zu seiner Gesamtcharakteristik gewährte, wenn auch die Randzonen dieser Siedlungsagglomeration nicht erfaßt worden waren.

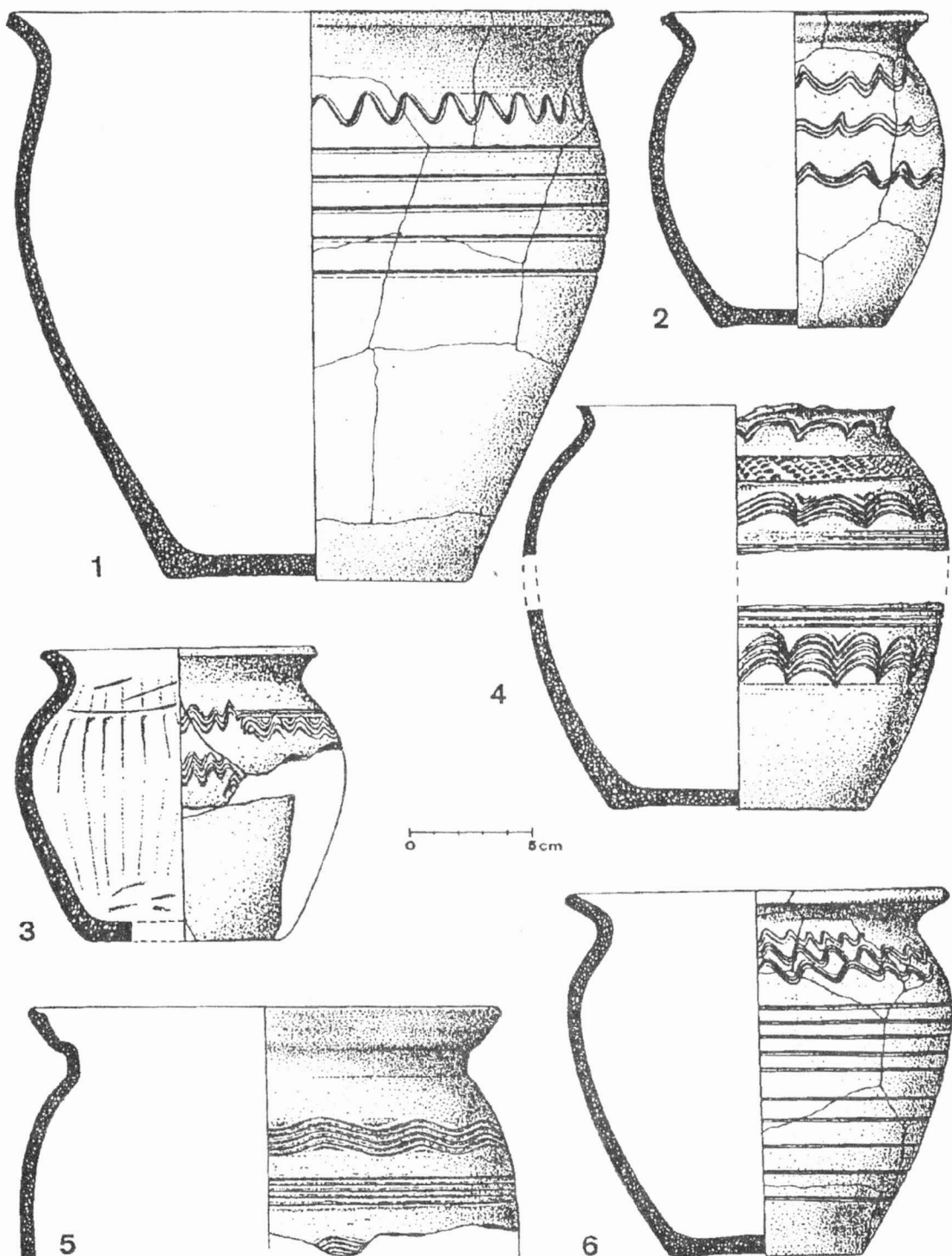


Tab. 12. Ohrozim (okr. Prostějov). Laténský objekt 2. - Latènezeitlicher Objekt 2.

Šmíd, Latènezeitliche Objekte... str. 84

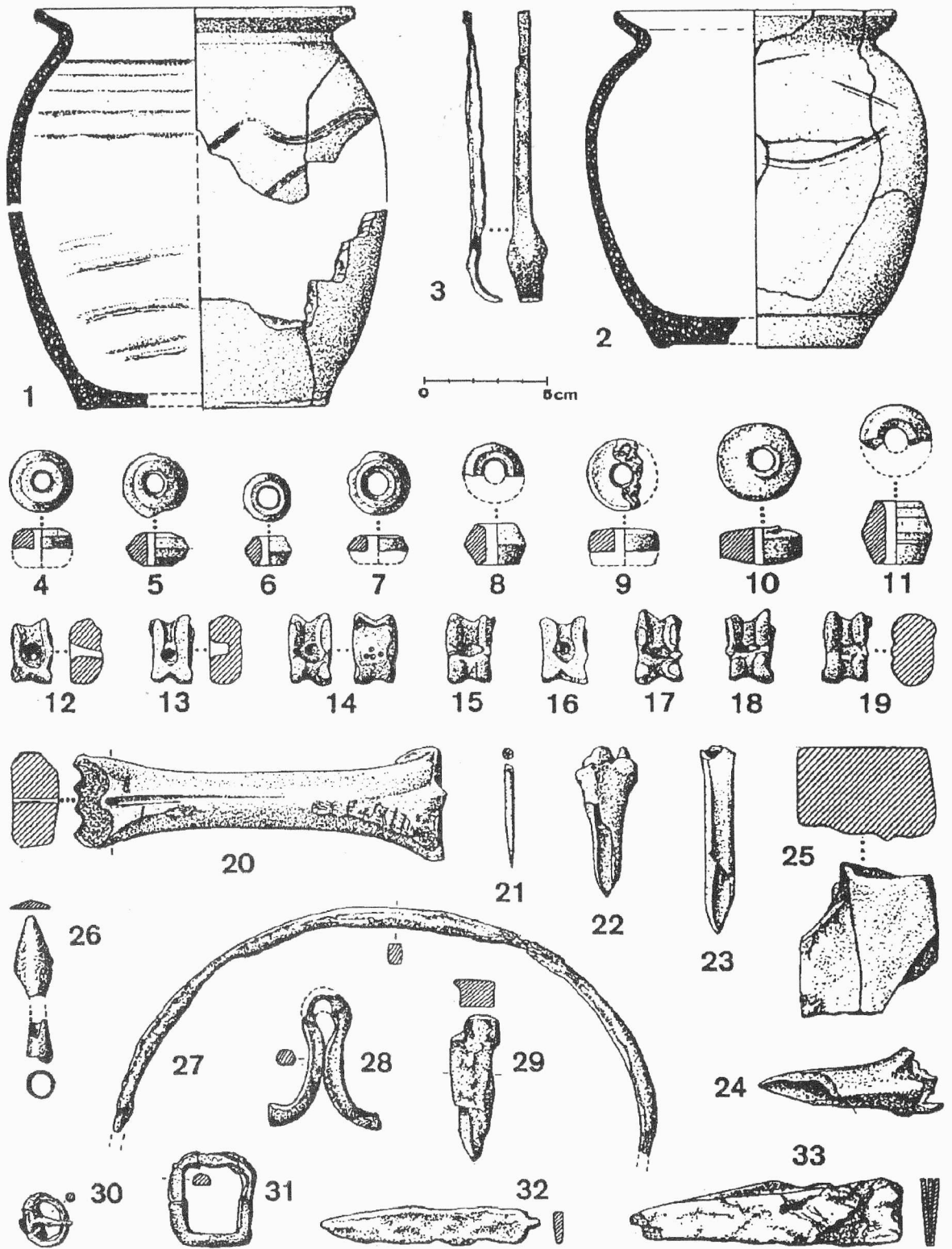


Tab. 13. Břeclav-Pohansko (okr. Břeclav). Lešní školka. A plán Pohanska s vyznačením zkoumaných ploch; B plán výzkumu z roku 1990; C výběr nálezů. - Plan von Pohansko mit den untersuchten Flächen; B Grabungsplan aus dem Jahre 1990; C-D Auswahl an Funden.

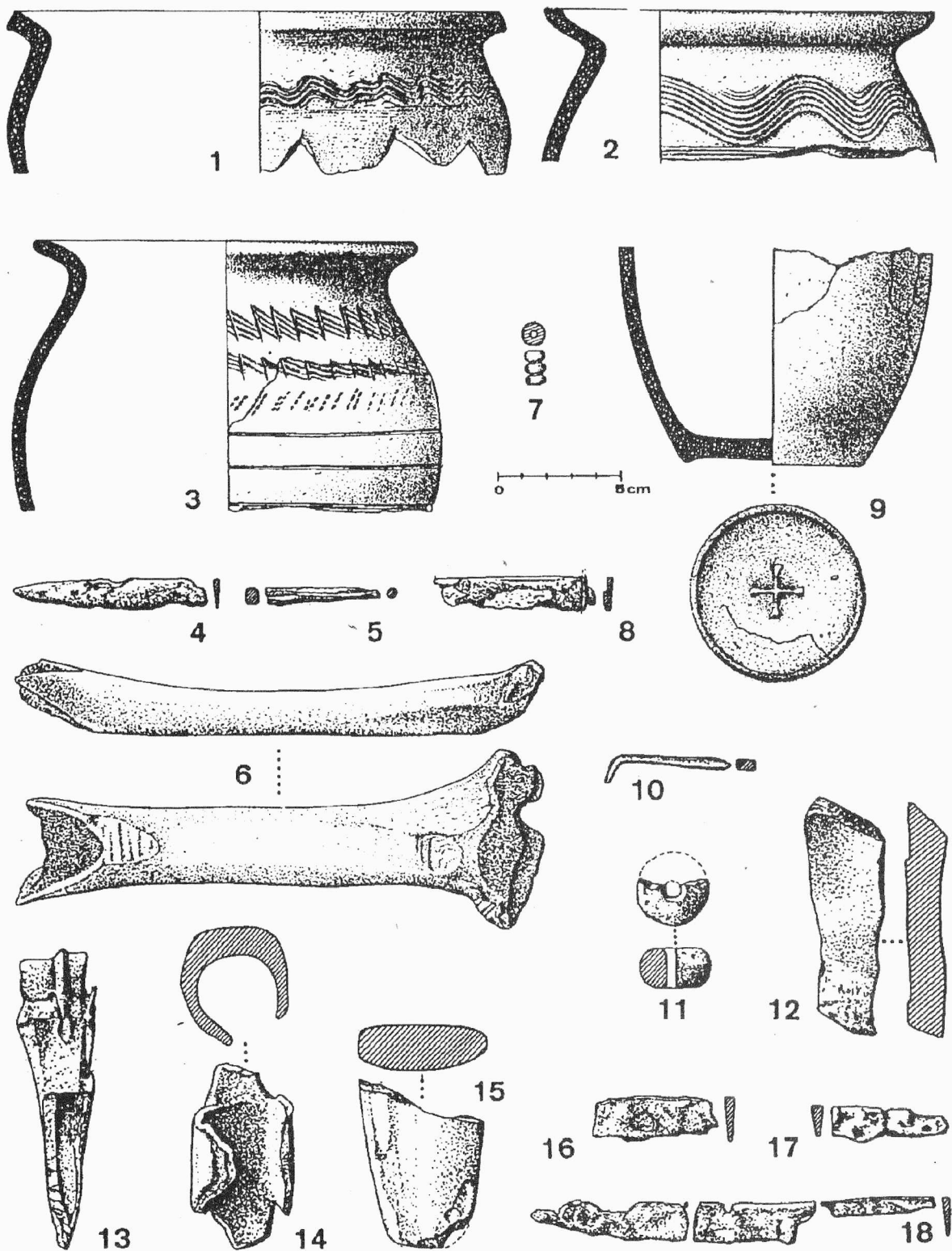


Tab. 14. Břeclav-Pohansko (okr. Břeclav). Lesní školka. Výběr nálezů. - Auswahl an Funden.

Dostál-Vignatiová, Břeclav-Pohansko... str. 87



Tab. 15. Břeclav-Pohansko (okr. Břeclav). Lesní školka. Výběr nálezů. - Auswahl an Funden.



Tab. 16. Břeclav-Pohansko (okr. Břeclav), Lesní školka. Výběr nálezů. - Auswahl an Funden.

PŘEHLED VÝZKUMŮ 1990

Vydává: Archeologický ústav Akademie věd ČR Brno
Koliště 19

Odpovědný redaktor: Dr. Jaroslav Tejral

Redakce: Dr. Eduard Droberjar (vedoucí redaktor)
Dr. Lumír Poláček, Dagmar Vorlíčková

Překlady: Dr. R. Tichý, E. Tichá

Kresby: A. Krechlerová a autoři příspěvků

Na titulním listě: bronzový přívěsek z depotu v Polešovicích

Tisk: Tiskárna Gloria, Rosice u Brna

Evidenční číslo: ÚVTEI-73332

Vydáno jako rukopis: 450 kusů