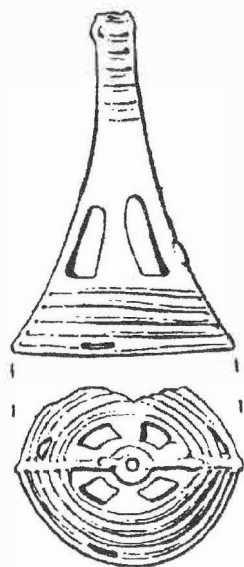


ARCHEOLOGICKÝ ÚSTAV AKADEMIE VĚD ČESKÉ REPUBLIKY V BRNĚ

PŘEHLED VÝZKUMŮ 1990



BRNO 1993

Terrainuntersuchung im Kataster von Kostelní kopec in Opava-Jaktař (Bez. Opava). Bei den Terrainbegehungen wurde die große Menge von Keramik, geschliffener und gespaltener Industrie aus Neolithikum, Eneolithikum und Bronzezeit gewonnen.

POVRCHOVÉ SBĚRY V KATASTRU SLEZSKÝCH PAVLOVIC (okr. Bruntál)

Zdeněk Brachtl, OVM Šumperk - pracoviště Jeseník

Při povrchovém průzkumu lokality nacházející se sv od obce poblíž státní hranice s Polskem se podařilo získat menší kolekci keramiky a štípané industrie. Nálezy lze zařadit do eneolitu (kultura nálevkovitých pohárů) slezské fázi lidu popelnicových polí a pozdní doby římské (kultura dobrodziniecka). Na základě upozornění MVDr. J. Knoze byl proveden v průběhu roku 1990 opakovaný terénní průzkum a povrchový sběr na dosud neznámé pravěké lokalitě, která se nachází asi 1,5 km východně od středu obce při státní hranici s Polskem. Při opakovaných sběrech se podařilo získat menší kolekci keramických zlomků a několik sílexových nástrojů s retuší. Nálezy lze časově zařadit do eneolitu (pravděpodobně kultuře nálevkovitých pohárů), ke kultuře lidu popelnicových polí (slezská fáze) a mladší doby římské. Upřesnění datace osídlení lokality bude možné až na základě dalšího materiálu z povrchových sběrů.

Oberflächensammlungen im Kataster von Slezské Pavlovice (Bez. Bruntál). Bei den Terrainbegehungen wurde eine Kollektion von Keramik und gespaltener Industrie gewonnen, die aus dem Äneolithikum, der Urnenfelderkultur und der späten römischen Kaiserzeit stammt.

ZÁCHRANNÝ VÝZKUM NA PRAVĚKÉ SÍDLIŠTNÍ PLOŠE U DRNOVIC (okr. Vyškov)

Jiří Doležel, Okresní muzeum Brno-venkov¹⁾

Na počátku prosince 1990 byly hlášeny Muzeu Vyškovska nálezy pravěké keramiky na trase budovaného vodovodu mezi Drnovicemi a vyškovskou nemocnicí. V té době byla však už rýha vodovodu v téměř celé své délce zahrnuta, ve zbývajícím otevřeném, asi 120 m dlouhém úseku nejbližší Vyškova se přesto ve dnech 12. a 13. prosince podařilo zaměřit a ovzorkovat čtyři zahloubené pravěké objekty. Polohu západněji rýhou porušených kostrových hrobů na již zkoumaném laténském pohřebišti u zákruty silnice (výzkum provedli v březnu r. 1990 A. Rumianová z Muzea Vyškovska a O. Šedo z ARÚ ČSAV v Brně) stačil před zahrnutím rýhy zaměřit M. Daněk (Drnovice) a bude je tak možné prokopat v příštích letech. Zkoumaná lokalita leží v nejvýchodnějším výběžku drnovického katastru, v polní trati U propasti, 1 450 m V středu vsi. Zkoumaný úsek trasy vodovodu, sledující ve vzdálenosti asi 20 m jižní okraj silnice Drnovice - Vyškov je na St. mapě 1 : 5 000 odvozené, z r. 1980, listu Vyškov 8 - 7 vymezen body od J a Z okraj. sekč. čáry vzdálenými 307 : 312 a 304 : 332 mm. Zjištěné objekty se nalézají na velmi mírně svažité, k JV orientované plošině mezi 280 m vzdáleným tokem Drnovky a jejím bezejmenným severním přítokem, v nadmořské výšce 263-265 m. Na sprašové návěži, překrývající spodně tortonské vápnité jíly (BUDAY 1963), je vytvořena 50 až 100 cm silná vrstva degradované černozemě s poměrně silným svrchním horizontem ornice, znemožňujícím zřejmě přesnější vymezení sídlištní plochy povrchovými sběry. Pouze 150 - 180 cm hluboká rýha vodovodu nezasáhla dno žádného ze zkoumaných objektů. V případě obj. č. 1 a 2/90 šlo o mísovité zahloubené jámy šikmých stěn se zjištěnými průměry 230 a 220 cm, vyplněné hnědým hlinitým zásypem s oky spráše a vypálené mazanice. Obdobnou výplň měl také nepravidelně zahloubený obj. č. 3/90, snad větší hliník zachycený v délce 430 cm, i obj. č. 4/90, zásobní jáma dvojkónického profilu s hrdlem o průměru 90 cm. Pouze tento objekt poskytl kromě zvířecích kostí časově homogenní keramický materiál zřejmě starších fází středodunajské mohylové kultury (šálek

s linií rýžek na rozhraní hrdla a výdutě, zlomky dalších šálků, hrnců a oblé mísy). Objekt č. 1/90 obsahoval nevýrazný materiál snad mladobronzový (zlomky amfory s drsněnou výdutí a hlazeným hrdlem), z obj. č. 2 a 3/90 byla získána nepočtená keramika pozdního halštatu se staršími intruzemi snad starobronzovými (?) a mohylovými.

Poznámka:

¹⁾ V období října 1990 - ledna 1991 Muzeum Vyškovska, Vyškov.

Literatura

BUDAY, T. red. 1963: Geologická mapa ČSSR. Mapa předčtvrtohorních útvarů. List M-33-XXIX Brno. Praha.

Rettungsgrabung auf der prähistorischen Siedlungsfläche bei Drnovice (Bez. Vyškov).

Im Dezember 1990 wurden beim Wasserleitungsbau Drnovice-Kyjov, im östlichen Ausläufer des Drnovicer Katasters bei der Straße nach Vyškov vier eingetiefte prähistorische Siedlungsobjekte erfaßt. Eine Vorratsgrube enthielt wenig, aber charakteristisches Material der mitteldanubischen Hügelgräberkultur, das gemeinsam mit einer Beimischung von vielleicht altbronzezeitlicher Keramik auch in zwei späthallstattzeitlichen Gruben vorkam. Das letzte Objekt datiert eine ausdruckslose Keramik vermutlich in die jüngere Bronzezeit.

ZÁCHRANNÝ VÝZKUM V LEDNICI (okr. Břeclav)

Evžen Klaničková - Jaroslav Peška, RM Mikulov

Při kopání základů rodinného domu (č. p. 108) bylo narušeno 8 objektů, jejichž profily se rýsovaly ve vnitřní stěně výkopu. Z technických důvodů byla většina objektů pouze vzorkována. Nejméně 3 obj. (zásobnice konického tvaru) jsou datovány do starší doby bronzové, přičemž obj. č. 7 obsahoval souvislou vrstvu škeblí napříč celou jámou. Zajímavou situací představovala superpozice objektů, označených jako číslo 6a, 6b, 6c. V horní vrstvě se nacházela polozemnice vyplněná šedým popelovitým zásypem, datovaná střepovým materiálem do doby římské a pod ní zbytek jámy velatické kultury, poslední obj. velká kulová jamka o průměru 50-60 cm obsahovala římský střep. Může tedy souviset s polozemnicí (obj. č. 6a), obsahující kromě střepů i velké množství uhlíků. Poněkud stranou zmíněných objektů byl objeven kostrový hrob. Dospělý jedinec byl uložen v poloze natažené na zádech s rukama podél těla, s hlavou orientovanou k západu, bez nálezů.

Rettungsgrabung in Lednice (Bez. Břeclav). Beim Fundamentaushub für das Familienhaus Nr. 108 wurden in der Aushubswand 8 Siedlungsobjekte entdeckt und aus diesen Proben entnommen. Drei gehörten in die ältere Bronzezeit, weiter ergab sich die Superposition einer Grube der Velatiker Kultur mit einer Erdhütte und Pfostengrube aus der römischen Kaiserzeit. In der Nähe der Siedlungsobjekte erschien ein Körpergrab mit einem erwachsenen Individuum in Strecklage, mit dem Kopf nach Westen, ohne Datierungsfunde.

NOVÉ NÁLEZY U BÝVALÉ CIHELNY V HULÍNĚ (okr. Kroměříž)

Dalibor Kolbinger, Hulín

V prostoru někdejší cihelny u Hulína, známé již dlouho jako místo ničení sídlištního prostoru i pohřebiště lužické kultury, byl v lednu 1990 jižně od zaniklého hliníku upravován terén pro další stavby. Při tom byly odkryty a prozkoumány sídlištní objekty. Jeden patřil do doby stěhování

PŘEHLED VÝZKUMŮ 1990

<i>Vydává:</i>	Archeologický ústav Akademie věd ČR Brno Koliště 19
<i>Odpovědný redaktor:</i>	Dr. Jaroslav Tejral
<i>Redakce:</i>	Dr. Eduard Droberjar (vedoucí redaktor) Dr. Lumír Poláček, Dagmar Vorlíčková
<i>Překlady:</i>	Dr. R. Tichý, E. Tichá
<i>Kresby:</i>	A. Krechlerová a autoři příspěvků
<i>Na titulním listě:</i>	bronzový přívěsek z depotu v Polešovicích
<i>Tisk:</i>	Tiskárna Gloria, Rosice u Brna
<i>Evidenční číslo:</i>	ÚVTEI-73332
<i>Vydáno jako rukopis:</i>	450 kusů