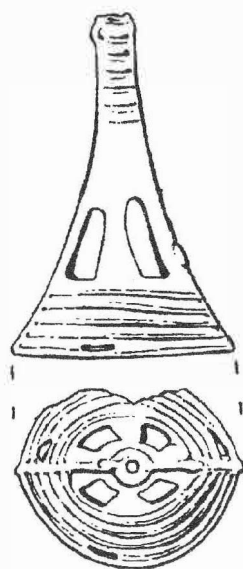


ARCHEOLOGICKÝ ÚSTAV AKADEMIE VĚD ČESKÉ REPUBLIKY V BRNĚ

PŘEHLED VÝZKUMŮ 1990



BRNO 1993

stavebních zásahů do terénu. V blízkosti místa, kde již 28. října 1990 vyzvedl a do muzea odevzdal V. Růžička do mladšího objektu vtroušený keramický materiál 13. a 14. století (6 zlomků a 2 fragmenty mladších dlaždic), se podařilo 11. března 1991 zaznamenat menší zahloubený objekt, kotlovitou jámu s vypálenou mazanicí při dně, obsahující keramiku (8 ks ze spodních částí nádob) ze starších úseků 14. století (oba objekty lokalizovány do okolí bodu na St. mapě 1:5 000 odvozené, listu Tišnov 4-0 z r. 1988 vzdáleného 49 mm od J a 260 mm od Z okraj. sekč. čáry, na mírném, na V orientovaném svahu 262 - 263 m n. m.). Později (12. června 1991) byla ještě archeologicky ověřena datace stavbou porušené jižní ohradní zdi kláštera, budované podle údajů písemných pramenů r. 1662 (KONEČNÝ 1988, 6), a to při jejím styku s budovou první brány na JV (na téže mapě Tišnov 4-0 52 mm od J a 265,5 mm od Z okraj. sekč. čáry). O 10 cm oboustranně rozšířený základ zdi 3,3 m vysoké a 1,1 m silné byl skutečně zahlouben do vrstev s keramikou 16. a 17. století (vedle skleněného zlomku evidováno 8 keramických fragmentů).

2. Proboštství - v březnu 1991 byla členy ZO ČSS č. 6-07 Tišnovský kras čištěna středověká studna, přisazená původně k J lici obvodové gotické hradby kláštera a až druhotně pojatá do interiéru renesanční budovy proboštství (KONEČNÝ 1988, 43, 81, obr. 85-88). Byl vytěžen asi 150 cm mocný recentní zásyp, neobsahující žádné starší nálezy, konstatován byl částečný posun a sesuv kónicky se zužujícího věnce studny z lomového kamene až ke dnu rozměrů 0,7x0,5 m (původně asi 1,1x1,0 m), v úrovni 6,7 m pod úrovní dnešní podlahy; přítok vody zaznamenán asi 60 cm nade dnem.

Literatura

CHUDÁREK, Z. 1991: Brána nebeská. Nedělní Lidové noviny. 1. VI. 1991, 10.

KONEČNÝ, L. 1988: Klášter Porta Coeli v Předklášteří u Tišnova - proboštství (sic.).

Podpovrchový stavebně-historický průzkum. SÚRPMO Praha - středisko Brno.

Aufsicht bei Bauarbeiten im Areal des Klosters Porta Coeli in Předklášteří bei Tišnov (Bez. Brno-venkov). Aufmerksamkeit wurde vor allem dem südlichen Klostervorfeld gewidmet, wo der Aufbau eines neuen Restaurations- und Geschäftsmehrzweckbaues erstlich die wirtschaftlichen Klosterräume zerstörte - eingerissen wurde hier ein Teil des barocken Wirtschaftshofes, die Umfassungsmauer des Klosters und ein Teil des alten Klostergartens wüstete hier. Nach dem unangekündigten Aushub einer Baugrube im Herbst 1990 konnten nun schon in ihren Wänden im J. 1990 und 1991 nur zwei eingetieftete Objekte mit Keramik aus dem 13. und 14. Jh. erfaßt werden, archäologisch konnte die Datierung der südlichen Umfassungsmauer des Klosters zum J. 1662, aus schriftlichen Quellen bekannt, beglaubigt werden.

Das Ausputzen des mittelalterlichen, 6,7 m tiefen Brunnens im Interieur der Klosterpropstei brachte keine älteren Artefakte, lediglich eine Präzisierung einiger Konstruktionsdetails.

DVĚ AKCE VE STŘEDOVĚKÉM JÁDRU MĚSTA VYŠKOVA (okr. Vyškov)

Jiří Doležel, Okresní muzeum Brno-venkov¹⁾

I. Kaple sv. Anny a městský špitál

Objekt s pop. č. 121/6 na předměstí před bývalou Olomouckou branou je situován v JV frontě Dukelské ulice, v inundačním terénu poblíž protékající Hané, 243 m n. m. (St. mapa 1:5 000 odvozená, 1980, list Vyškov 7- 7:336 mm od J a 247 mm od Z okraj. sekč. čáry). Kaple, stavěná ve vyznávajících gotických formách na přelomu 15. a 16. století, je drobnou, neorientovanou stavbou obdélníkovitého půdorysu, uzavřenou na severovýchodě třemi stranami šestiúhelníka, se čtvercovou barokní sakristií, přistavěnou k JV boku. Jednopatrová renesanční

budova městského špitálu z 2. poloviny 16. století, stavěná na pravidelném obdélném půdorysu, se připojuje k JZ čelu kaple, drobný příčný přízemní dvorní trakt byl ke špitálu přistavěn na počátku minulého století (výsledky stavebně-historického průzkumu viz KAŠPÁRKOVÁ, 1988).

V rámci přípravných akcí k Muzeem Vyškovska plánované rekonstrukci obou staveb bylo ve dnech 5. - 8. listopadu 1990 vyhloubeno pro potřeby geologicko-statického posudku celkem pět čtvercových sond cca 1x1 m až na základové spáry zdív objektů (v hloubce 180 až 210 cm). Dvě sondy byly položeny vně kaple (u čelní stěny závěru a v koutě mezi stěnou kaple a přistavěnou sakristií), jedna v interiéru kaple (v JZ koutě), další dvě sondy sledovaly vnější i vnitřní líc obvodového zdiva špitálu. Drobnou šestou sondou (50 x 25 cm) bylo v původní výši odkryto severní ostění vstupního renesančního portálu špitálu s původním prahem, dnes o 15 cm zvýšeným. Vyhodnocení dokumentace (rozlišeno až 13 vrstev v souvrství) a archeologického materiálu (celkem 127 kusů, z toho 72 zlomků keramiky a 3 fragmenty keramiky stavební) přineslo některé nové poznatky k historii stavby.

Vrstvy porušené výstavbou kaple a špitálu poskytly především doklady o starším osídlení tohoto místa nebo blízkého okolí. Z nejspodnější bahnité vrstvy pochází z úrovně -75 až -130 cm jednak ojedinělý keramický zlomek patřící 10. nebo 11. století, jednak poměrně početná a kvalitní kolekce tuhové keramiky z období druhé poloviny 13. století (hmky a hrnce zdobené rytou šroubovicí, vlnicí a radélkem, zlomky zásobnic). Místy zachovaná nasedající sprašová sterilní vrstva prozrazuje zřejmě jednorázovou úpravu terénu někdy mezi 13. a 15. stoletím, následující souvrství patří 15. a 16. věku. Nerozšířené kamenné základové zdivo kaple prořalo na počátku 16. stol. terén na úrovni ještě asi o 90 cm nižší než dnes, do počátku 18. stol. došlo ke zvýšení o 45 cm, zbývajících 45-50 cm patří pak poslednímu období. Souhlasně se zvyšováním okolního terénu se zvyšovala i úroveň podlah uvnitř kaple - po nejstarší pozdně gotické maltové podlaze je následující, rovněž maltová podlaha z 2. pol. 16. stol. už o 25 cm výše, dnešní dlažba je oproti původnímu stavu zvýšena o 70 cm. Ke čtyřem zjištěným podlahám kaple byly rozlišeny odpovídající vrstvy omítek, druhá z nich s renesančními nástěnnými malbami datovanými signaturou do r. 1582.

Rozšířené základové zdivo špitálu (vně o 60, uvnitř o 20 cm) je vyzděno v celé své výšce z lomového, horizontálně pečlivě kladeného kamene, místy se podařilo rozlišit základovou rýhu porušující starší vrstvy. Vnitřní dělicí příčka špitálu je zděna na spáru zcela stejnou technikou do téže hloubky (210 cm) a je tedy současná s obvodovým zdivem. Na kamenných základech špitálu je vyzdviženo čistě cihlové zdivo (cihly rozměrů 29x13x7 cm). Alespoň ve velké přízemní světnici je v hloubce okolo 50 cm pod dnešní palubovou podlahou uchována původní, snad už renesanční podlaha dlaždicová (cihelné dlaždice 25,5x25,5x5,5 nebo 26x26x5,5 cm). V renesančních zásypech se konečně vyskytly také cihlové tvárnice 29x14x8 cm s čtvrtkruhovým výžlabkem na rohu, ze kterých byly zřejmě konstruovány některé architektonické detaily kaple - obvodová podstřešní římsa a ozdobná římsa s cimbuřím na JZ štítové zdi kaple, dnes zakryté střechou špitálu.

Odlišně od starších staveb je založena čtvercová barokní sakristie z počátku 18. století u JV průčelí kaple. Její nadzemní cihelné zdivo je položeno na pouze 30 cm hlubokých a vně o 25 cm rozšířených základech, kladených v olném sypaním zlomků kamení, prežů a cihel, prolévaných v základové rýze kvalitní maltou. Výskyt úlomků břidlicové krytiny v barokních zásypech okolí kaple nevylučuje její užití právě v tomto období. Stavební historie kaple a špitálu byla ukončena asi na počátku 19. století dostavbou příčného přízemního křídla ve dvoře, sondáž i zde zachytila postupné zvyšování celkem šesti zjištěných podlah tohoto objektu.

II. Okolí bývalých městských hradeb na náměstí Čs. armády

Na konci října 1990 narušily přípravné akce pro výstavbu skladovací haly vyškovské pošty terénní situaci na jižním okraji původního hrazeného městského jádra. Jedná se o dnešní parcelu č. 1 229 na náměstí Čs. armády mezi budovou pošty a pivovaru, na mírném, k JV orientovaném svahu 447-448 m n. m. (na St. mapě 1:5 000 odvozené z r. 1980, listu Vyškov 7-7 okolí bodu 238 mm od J a 234 mm od Z okraj. sekč. čáry).

Při snižování terénu až o 2,5 m a hloubení základových rýh byla na ploše asi 30x25 m odkryta na tomto místě zřejmě základová zdívaněská hradba a do ní vestavěného domu č.p. 115, existujícího zde prokazatelně už kolem poloviny 17. století, r. 1681 pronikavě přestavěného císařským varhaníkem A. Pogliettim a zbořené kolem roku 1985 (k historii místa a domu viz ŠTĚDRŮŇ 1968, 37, obr. 12; ikonografické doklady shromáždili např. BURIAN 1961; KAŠPÁRKOVÁ 1988, 9). Odkryv porušil také zřejmě k domu č. p. 115 patřící rozsáhlý sklep, klenutý cihelnou valenou klenbou. Rychle postupující stavební práce znemožnily detailnější průzkum, podařilo se pouze zaznamenat požárová souvrství s keramikou 14. století. Jedná se o 23 zlomků tuhové zásobnice a 19 ks světlé tenkostěnné keramiky se seříznutými a slabě podseknutými okraji (v 16. a 17. století jsou v těsném severním sousedství sledované plochy doloženy domky městských hrncířů - viz PROCHÁZKA 1928, 9).

Poznámka:

¹⁾ V období října 1990 - ledna 1991 Muzeum Vyškovska, Vyškov.

Literatura

BURIAN, V. 1961: Nejstarší ikonografie Vyškovska, Zprávy Vlastivědného muzea ve Vyškově, č. 36.

KAŠPÁRKOVÁ, S. 1988: Vyškov, kaple sv. Anny a špitálek. Stavebně-historický průzkum. Rkp. SÚRPMO, Olomouc.

PROCHÁZKA, V. 1928: Z minulosti vyškovského zámku. Vyškov.

ŠTĚDRŮŇ, B. 1968: K dějinám hudby ve Vyškově a okolí. In: Hudba Vyškovska. Katalog regionální hudebně historické výstavy, Vyškov 33-49.

Zwei Einsätze im mittelalterlichen Stadtkern von Vyškov (Bez. Vyškov) verliefen im Herbst 1990. In der Gotisch-Renaissance-Kapelle der Hl. Anna und in dem anliegenden städtischen Renaissance-Spital in der Vorstadt vor dem ehemaligen Olomouc-Tor, wurden wegen der geplanten Rekonstruktion insgesamt fünf geologische Sonden bis zu den Fugen des Grundmüers ausgehoben. Die ungefähr zwei Meter mächtige Schichtenfolgen in den Sonden (bis an 13 ausgegliederte Schichten) belegten die Anfänge der Ortsbesiedlung schon im 10. oder 11. Jh. und deren zunehmende Intensität nach der Mitte des 13. und im 15. Jahrhundert. Nach der Errichtung der Kapelle und des Spitals zu Beginn des 16. Jahrhunderts folgte eine Erhöhung des Terrainniveaus um 90 bis 115 cm auf das heutige Niveau, dank welcher in beiden Objekten Serien spätgotischer, renaissance und barocker, aus Mörtel gegossener und aus Fliesen bestehender Fußböden erhalten blieben. Die Sondierung brachten auch wertvolle detaile Erkenntnisse zu den technologischen Vorgängen bei der Mauerung des Grundgemüers der Kapelle, der angebauten Barocksakristei und des Spitals (z. B. das rein aus Ziegeln bestehende Spitalgemüer ist auf massiven erweiterten, 150 cm tiefen Steinfundamenten gegründet, im Gegesatz zu den nur 30 cm tiefen, lose aufgeschütteten Sakristeifundamenten).

Am Südrand des ursprünglich verschanzten Stadtkerns waren dann beim Neuaufbau zwischen der Post und dem Bräuhas am náměstí (Platz) Čs. armády Grundmauern der Wallbefestigung der Stadt und des in ihr eingebauten hochmittelalterlichen Wohnhauses mit Kellern erfaßt worden. An den Stellen wurden auch Brandschichten mit Keramik aus dem 14. Jahrhundert abgedeckt.

PŘEHLED VÝZKUMŮ 1990

<i>Vydává:</i>	Archeologický ústav Akademie věd ČR Brno Koliště 19
<i>Odpovědný redaktor:</i>	Dr. Jaroslav Tejral
<i>Redakce:</i>	Dr. Eduard Droberjar (vedoucí redaktor) Dr. Lumír Poláček, Dagmar Vorlíčková
<i>Překlady:</i>	Dr. R. Tichý, E. Tichá
<i>Kresby:</i>	A. Krechlerová a autoři příspěvků
<i>Na titulním listě:</i>	bronzový přívěsek z depotu v Polešovicích
<i>Tisk:</i>	Tiskárna Gloria, Rosice u Brna
<i>Evidenční číslo:</i>	ÚVTEI-73332
<i>Vydáno jako rukopis:</i>	450 kusů