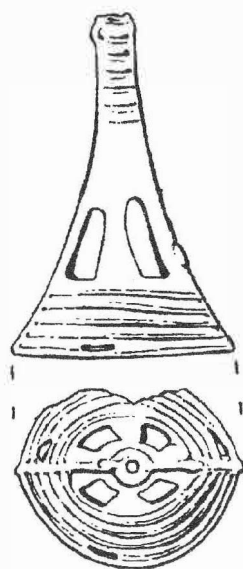


ARCHEOLOGICKÝ ÚSTAV AKADEMIE VĚD ČESKÉ REPUBLIKY V BRNĚ

PŘEHLED VÝZKUMŮ 1990



BRNO 1993

begrenzte. Vom zahlreichen Fundmaterial können namentlich Bruchstücke tönerner Formen zum Gießen von Münzschatz angeführt werden.

Im Raume der östlichen Vorburg hat man drei kleinere Suchgräben gelegt. In zwei von ihnen (I, II) im Arealinneren wurden lediglich einige Pfostengruben festgestellt, den dritten (III) führte man quer durch die südliche Befestigung der Vorburg. In der Erforschung dieses Suchgrabens, in dem wir eine steinerne Waldestruktion entdeckt haben, werden wir im nächsten Jahr fortsetzen.

VÝZKUM LATÉNSKÉHO SÍDLIŠTĚ VE PTENÍ (okr. Prostějov)

Jana Čižmářová, MZM Brno

V létě 1990 provedlo Prehistorické oddělení Moravského muzea nevelký plošný odkryv (20x40 m) na katastru obce Ptení v trati "Bernovy", kde je rozsáhlé, již dříve známé pozdně laténské sídliště (MEDUNA 1980, 262). Výzkumem bylo zjištěno 5 zahloubených chat, z nichž jedna byla orientovaná ve směru SZ-JV, další čtyři pak, uspořádané v pravidelných vzdálenostech v řadě vedle sebe, ve směru SV-JZ. Chaty svými rozměry (350-530 x 230-320, hl. 20-65 cm pod úrovní podloží), tvarem (zhruba obdélníky se zaoblenými rohy) ani konstrukční prvky (kůly uprostřed kratších stran, stupeň podél delší jižní stěny) nevybočují z rámce poznatků o typických laténských chatách na Moravě (MEDUNA 1980a, 48-61). Zajímavá je absence kúlových jam a drobných sídlištních objektů na lokalitě - až na tři nebyly zachyceny, i když asi jedna třetina plochy byla skrývána ručně.

Kromě běžného keramického materiálu stupně LT-D pochází z objektů i několik zlomků malované keramiky, dále zlomky mazanice, rozsáhlá kolekce zvířecích kostí a uhlíky, z drobných nálezů pak vinutí železné spony a několik dalších železných předmětů, brousky, kolečka ze střepů a hliněné závaží. Zajímavý je nález větší části železné výhňové lopatky, na nížinných sídlištích na Moravě první.

Literatura

MEDUNA, J. 1980: Die latènezeitlichen Siedlungen und Gräberfelder in Mähren (Katalog). FAM. Brno.

MEDUNA, J. 1980a: Die latènezeitlichen Siedlungen in Mähren. Praha.

Erforschung der latènezeitlichen Siedlung in Ptení (Bez. Prostějov). Bei der Grabung auf der bereits früher bekannten spätlatènezeitlichen Siedlung in der Flur "Bernovy" wurden fünf typische latènezeitliche Erdhütten festgestellt. Neben dem üblichen keramischen Material der Stufe LT-D stammen aus den Objekten auch einige Bruchstücke bemalter Keramik, ferner Lehmewurfbrocken, Tierknochen und Holzkohlepartikel, von Kleinfunden die Windung einer eisernen Fibel und einige weitere Eisengegenstände, Schleifsteine, Rädchen aus Scherben und Tongewichte. Interessant ist der Fund einer kleineren Feueresse-Schaukel, der ersten auf den Tieflandsiedlungen in Mähren.

ERFORSCHUNG LATENEZEITLICHER SIEDLUNGEN BEI VYŠKOV (Bez. Vyškov)

Pavla Horálková, AÚ ČSAV Brno

Im Zusammenhang mit dem Aufbau der Autobahn wurden im Sommer und im Herbst 1990 von Mitgliedern des AÚ ČSAV Brno in der Umgebung von Vyškov zwei Lagen mit Belegen einer latènezeitlichen Besiedlung festgestellt: 1. Vyškov - "Ostrovy". Auf einer Fläche von 150x70 m hat man sieben Siedlungsobjekte (davon drei Hütten) festgestellt, die in die ältere und mittlere

PŘEHLED VÝZKUMŮ 1990

<i>Vydává:</i>	Archeologický ústav Akademie věd ČR Brno Koliště 19
<i>Odpovědný redaktor:</i>	Dr. Jaroslav Tejral
<i>Redakce:</i>	Dr. Eduard Droberjar (vedoucí redaktor) Dr. Lumír Poláček, Dagmar Vorlíčková
<i>Překlady:</i>	Dr. R. Tichý, E. Tichá
<i>Kresby:</i>	A. Krechlerová a autoři příspěvků
<i>Na titulním listě:</i>	bronzový přívěsek z depotu v Polešovicích
<i>Tisk:</i>	Tiskárna Gloria, Rosice u Brna
<i>Evidenční číslo:</i>	ÚVTEI-73332
<i>Vydáno jako rukopis:</i>	450 kusů