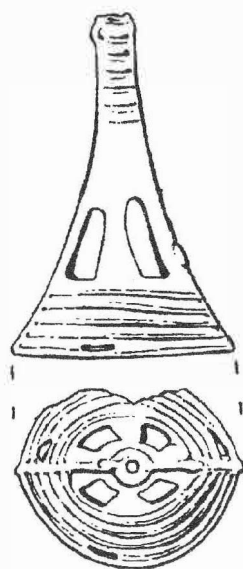


ARCHEOLOGICKÝ ÚSTAV AKADEMIE VĚD ČESKÉ REPUBLIKY V BRNĚ

PŘEHLED VÝZKUMŮ 1990



BRNO 1993

POZNÁMKA K HROBU ZE ZÁHLINIC (okr. Kroměříž)

Jindra Nekvasil, AÚ ČSAV Brno

Tento žárový hrob lze přiřadit mezi popelnicové hroby ze starolužického období jak úpravou, tak i podle keramiky. To, co bylo zjištěno v terénu, odpovídá poznatkům příkladně z pohřebiště v Moravičanech (NEKVASIL 1982). U většiny hrobů nedala se přesně vymezit hrobová jáma, i když byla vyhloubena do podloží. V Moravičanech toto bylo možno vysvětlit tak, že hrobové jámy byly vybrány v místech, kde byla shrnuta povrchová vrstva na mohylové násypy o něco starších hrobů (NEKVASIL 1978, 1982a). Také samostatné uložení větších popelnic bez překrytí mísou je běžným jevem. Hrnek pak mohl býti doprovodnou nádobou, které byly často ukládány vedle hrdla popelnice. O zmíněných hrudkách mazanice v zásypu lze uvažovat ještě jinak, než uvádí D. Kolbinger. V mnohých popelnicových hrobech bývají kolem popelnice nasypány tak zvané žárové vrstvy, v nichž byla početně zastoupena spálená hlína (NEKVASIL 1988). O kterou z těchto možností se jednalo, může prověřit jen odkrytí dalších hrobů. Popelnicí - bezuchou nádobu je nutno z typologického hlediska zařadit na sám počátek vývojové řady tohoto typu. Obdobné nádoby zahajují početnou řadu těchto nádob příznačných pro starolužické období. Záhlinická patří do nejstaršího vývojového stupně starolužického období, ve kterém se vyskytují nádoby zdobené vypnulínami lemovanými podkovovitými rýhami. Také hrnek s lomeným nasazením hrdla na výduť je běžným v tomto vývojovém stupni.

Literatura

- NEKVASIL, J. 1978: Mohylníky lužické kultury na Moravě. Památky archeol. LXIX, 52-116.
NEKVASIL, J. 1982: Pohřebiště lužické kultury v Moravičanech, Brno.
NEKVASIL, J. 1982a: Mohyly s kamennými konstrukcemi na pohřebišti v Moravičanech. In: Poludniowa strefa kultury luzyckiej i powiazania tej kultury z poludniem, Kraków, 153-178.
NEKVASIL, J. 1988: Konfrontace archeologických poznatků s antropologickými z hrobů lužické kultury. In: Antropofagie a pohřební ritus doby bronzové. Brno, 165-173.

Anmerkung zum Grab aus Záhlinice (Bez. Kroměříž) erklärt, daß es die Grabherrichtung sowie die Keramik in den Beginn des altlausitzer Abschnittes einreicht, in welchem sich die Buckelkeramik geltend machte.

TERÉNNÍ PRŮZKUM SÍDLIŠTĚ V KATASTRU DUBICKA (okr. Šumperk)

Zdeněk Brachtl, OVM Šumperk - pracoviště Jeseník

Sídliště v trati "Za kostelem" z období lužické kultury je známo již od 20. let našeho století. Při opakovaných povrchových sběrech byla získána větší kolekce keramiky a několik kusů štípané industrie. Byla provedena dokumentace několika v terénu se zřetelně rýsujících jam narušených orbou. K sídlišti patří nedaleké pohřebiště v trati "Na Újezdě", kde však povrchový průzkum nepřinesl žádné nálezy.

Terrainerforschung einer Siedlung im Kataster von Dubicko (Bez. Šumperk). Auf der Lokalität "Za kostelem" wurde einige durch Ackerung gestörte Siedlungsgruben aus dem Zeitabschnitt der Lausitzer Kultur dokumentiert. Man gewann eine zahlreichere Kollektion von Keramik und Spaltindustrie.

PŘEHLED VÝZKUMŮ 1990

<i>Vydává:</i>	Archeologický ústav Akademie věd ČR Brno Koliště 19
<i>Odpovědný redaktor:</i>	Dr. Jaroslav Tejral
<i>Redakce:</i>	Dr. Eduard Droberjar (vedoucí redaktor) Dr. Lumír Poláček, Dagmar Vorlíčková
<i>Překlady:</i>	Dr. R. Tichý, E. Tichá
<i>Kresby:</i>	A. Krechlerová a autoři příspěvků
<i>Na titulním listě:</i>	bronzový přívěsek z depotu v Polešovicích
<i>Tisk:</i>	Tiskárna Gloria, Rosice u Brna
<i>Evidenční číslo:</i>	ÚVTEI-73332
<i>Vydáno jako rukopis:</i>	450 kusů