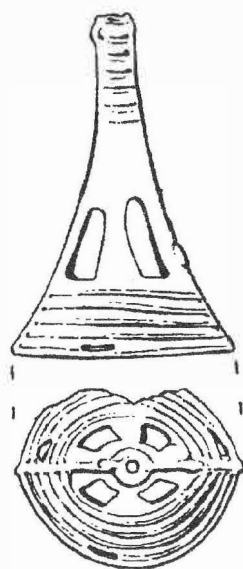


ARCHEOLOGICKÝ ÚSTAV AKADEMIE VĚD ČESKÉ REPUBLIKY V BRNĚ

PŘEHLED VÝZKUMŮ 1990



BRNO 1993

2.8. RŮZNÉ

ZJIŠŤOVACÍ VÝZKUM U KOVALOVIC (okr. Brno - venkov)

Miroslav Bálek - Miloš Čizmář - Ondrej Šedo, AÚ ČSAV Brno
(Tab. 25)

Jižně od obce v trati "Na rovinách" na vyvýšenině v nadmořské výšce 300-320 m byly v závěru roku 1989 a začátkem roku 1990 zjištěny leteckou prospekci orbou narušené archeologické objekty. Poloha lokality je na ZM 1:50 000, list 24-41 Vyškov, vymezena body 258-263 mm od V s. č. a 2-0 mm od J s. č. a na listě 24-43 Šlapanice body 258-263 mm od V s. č. a 0-2 mm od S s. č. V průběhu února 1990 bylo v terénu zjištěno a geodeticky zaměřeno 34 objektů a z 24 byl při povrchovém sběru získán materiál. Blíže nedatovatelnému pravěkému období náležejí čtyři objekty (18, 22, 30, 34), kultuře s moravskou malovanou keramikou jeden (20), době laténské devět (1, 2, 3, 7, 14, 15, 17, 23, 24) a době římské také devět objektů (4, 5, 8, 12, 26, 28, 29, 32, 33), přičemž většina z nich patří nepochybně do starší doby římské. Mladší doba římská je na lokalitě doložena střepem z nádoby vytáčené na hrnčířském kruhu s výzdobou vícenásobnou vlnicí, který byl nalezen v objektě 29. V případě objektu 16 nelze rozhodnout, jestli náleží do doby laténské nebo římské. U objektů 3, 20 a 26 jsme provedli zjišťovací výzkum malého rozsahu (NZ v archivu AÚ Brno, č. j. 593/90, inv. č. 07128-1/90 - 99/90, uloženo v M. Ivančice).

Objekt 3. Byla prozkoumána pouze západní část obdélníkové zahloubené chaty, orientované delší osou ve směru V-Z a široké 250 cm. Při kratší straně se nacházela kúlová jáma o průměru 30 cm, s hloubkou 80 cm. Ve výplni byla nalezena keramika, mazanice, zlomek surového grafitu a menší soubor zvířecích kostí. Podle posudku Dr. Z. Kratochvíla jsou v něm zastoupeny pouze druhy domácích zvířat (tur, prase, ovce - - koza, kůň). Na jednom prstním článku tura jsou zářezy (tab. 25:4), které je možné vysvětlit pravděpodobně jako stopy po stahování kůže. Objekt lze datovat do pozdní doby laténské.

Objekt 20. Podařilo se prozkoumat jen západní část jámy čtvercového půdorysu se zaoblenými rohy, svislými stěnami a rovným dnem o rozměrech 300 x 300 cm a s hloubkou 60 cm. Nalezena byla keramika a kamenná štípaná industrie kultury s moravskou malovanou keramikou.

Objekt 26. Po skrývce ornice bylo dosaženo sprašové podloží, v němž byly patrné jen nevýrazné tmavější skvrny. Ukázalo se, že při nedávné orbě byly úplně zničeny i nejhlubší části mělce zahloubeného objektu a většina relativně početných nálezů (keramika, zvířecí kosti), které můžeme datovat do starší doby římské, ležela přímo na povrchu. Jejich příslušnost k objektu zaručuje jednoznačně kumulace v místě s barevnými příznaky, které odpovídaly porušené výplni.

Feststellungsgrabung bei Kovalovice (Bez. Brno - venkov). In der Lage "Na rovinách", wurden auf einer Bodenerhebung (Seehöhe 300-320 m) bei der Luftprospektion 34, durch Ackerung zerstörte Objekte festgestellt. Bei der Terrainbegehung wurden alle geodetisch vermessen und von 24 Material gewonnen, das einem näher nicht datierbaren prähistorischen Abschnitt gehört (4 Objekte), ferner dann der Kultur mit mährischer bemalter Keramik (1 Objekt), der La-Tène-Zeit (9 Objekte) und schließlich der älteren und jüngeren römischen Kaiserzeit (9 Objekte). Bei dem übrigen Objekt läßt sich nicht entscheiden, ob es kaiser- oder latènezeitlich ist. Während der darauffolgenden Feststellungsgrabung erfaßten wir den Teil einer Grube der Kultur mit mährischer bemalter Keramik mit Funden von Scherben und steinerner Spaltindustrie (Obj. 20). Weiter gelang es die westliche Hälfte einer Erdhütte aus der späten Latènezeit zu

untersuchen (Obj. 3). Hier gewannen wir Keramik, Lehmewurfbrocken, das Bruchstück von Rohgraphit und einen kleineren Komplex von Tierknochen. Nach dem archäozoologischen Befund sind darin ausschließlich Haustierarten vertreten (Rind, Schwein, Ziege - Schaf, Pferd). Auf einem Fingerglied des Rindes konnten Einschnitte (tab. 25:4) beobachtet werden, die wahrscheinlich Spuren vom Hautabziehen sind. Das letzte Objekt, um das wir uns interessierten, war bereits vollständig vernichtet (Obj. 26). Von der Stelle, wo in der Ackerkrume farbliche Anzeichen der zerstörten Ausfüllung sichtbar waren, gewannen wir Tierknochen und zahlreiche Scherben aus der älteren römischen Kaiserzeit.

TERÉNNÍ PRŮZKUM U VÁVROVIC (okr. Opava)

Zdeněk Brachtl, OVM Šumperk - pracoviště Jeseník

Povrchový sběr byl situován na jižní výběžek kóty 278,5 m, která se nachází západně od Vávrovic. Podařilo se získat větší kolekci keramických zlomků a kamenné nástroje. Keramika datuje lokalitu do mladší fáze kultury s lineární keramikou, eneolitu a osídlení lidu popelnicových polí. Kamennou industrii zastupuje nález znotěrky, zlomku sekeromlatu s průvrtem a sílexové nástroje (čepelky, jádra).

Terrainuntersuchung bei Vávrovice (Bez. Opava). Bei Terrainbegehungen westlich von Vávrovic gewann man eine Kollektion von Keramik und Steinindustrie. Die Besiedlung läßt sich in das Neolithikum, Äneolithikum und in die Bronzezeit datieren.

POVRCHOVÝ PRŮZKUM V KATASTRU NEPLACHOVIC (o. Holasovice, okr. Opava)

Zdeněk Brachtl, OVM Šumperk - pracoviště Jeseník

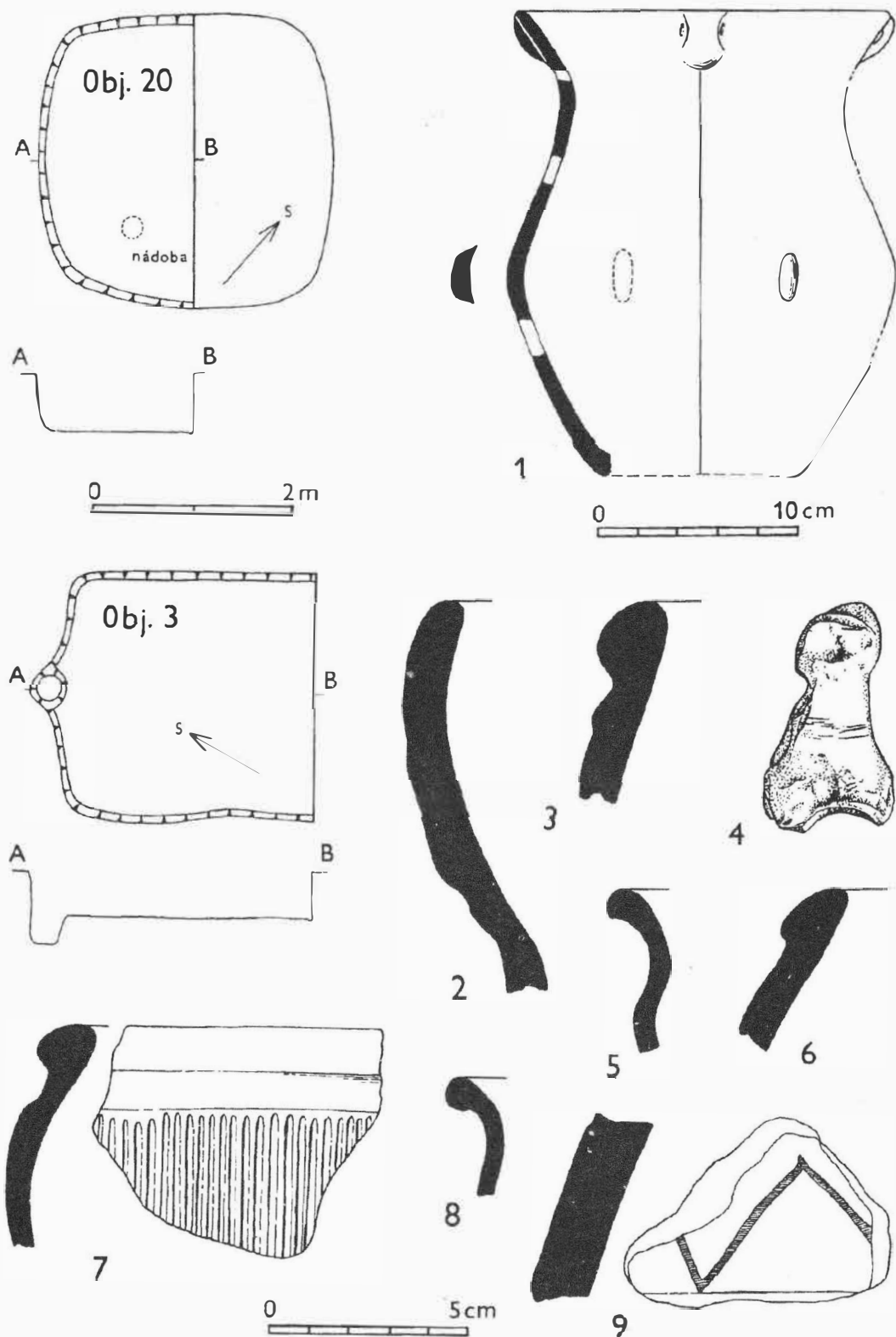
Při opakovaných terénních průzkumech známé pravěké lokality, která se nachází východně od obce mezi železniční tratí a silnicí Opava - Krnov, bylo nalezeno větší množství keramiky a štípané industrie. Získaný materiál můžeme připsat osídlení v mladší fázi kultury s lineární keramikou, kultuře nálevkovitých pohárů, lidu popelnicových polí, dobrodzienské kultuře a mladší době hradištní.

Oberflächenuntersuchung im Kataster der Gemeinde Neplachovice (Holasovice, Bez. Opava). Bei den Terrainbegehungen auf dem bekannten Lokalität wurden die große Menge von Keramik und gespaltener Industrie aus der jüngeren Phase der Kultur mit Linearkeramik, Trichterbecherkultur, Urnenfelderkultur, Dobrodzien-Gruppe und Jungburgwallzeit gefunden.

TERÉNNÍ PRŮZKUM V KATASTRU KOSTELNÍHO KOPCE V OPAVĚ - JAKTAŘI (okr. Opava)

Zdeněk Brachtl, OVM Šumperk - pracoviště Jeseník

Terénní průzkum a povrchový sběr na známé lokalitě Kostelní kopec (kóta 288,9) a přilehlém jižním svahu přinesl řadu dokladů osídlení v neolitu, eneolitu a mladší době bronzové. Hlazenou industrii zastupují nálezy ploché sekerky a brousků. Artefakty štípané industrie byly četnější (škrabadla, čepelky, sílexová jádra). Kamenné pracovní nástroje zastupuje nález znotěrky. Artefakty dokládají osídlení této lokality v období kultury s lineární keramikou, nálevkovitých pohárů a lidu popelnicových polí. Z povrchových sběrů v předchozích letech pocházejí artefakty z dalších pravěkých kultur.



Tab. 25. Kovalovice (okr. Brno-venkov). 1 nádoba z obj. 20; 2-9 výběr nálezů z obj. 3. - 1 Gefäß aus Obj. 20; 2-9 Auswahl an Funden aus Obj. 3.

PŘEHLED VÝZKUMŮ 1990

<i>Vydává:</i>	Archeologický ústav Akademie věd ČR Brno Koliště 19
<i>Odpovědný redaktor:</i>	Dr. Jaroslav Tejral
<i>Redakce:</i>	Dr. Eduard Droberjar (vedoucí redaktor) Dr. Lumír Poláček, Dagmar Vorlíčková
<i>Překlady:</i>	Dr. R. Tichý, E. Tichá
<i>Kresby:</i>	A. Krechlerová a autoři příspěvků
<i>Na titulním listě:</i>	bronzový přívěsek z depotu v Polešovicích
<i>Tisk:</i>	Tiskárna Gloria, Rosice u Brna
<i>Evidenční číslo:</i>	ÚVTEI-73332
<i>Vydáno jako rukopis:</i>	450 kusů