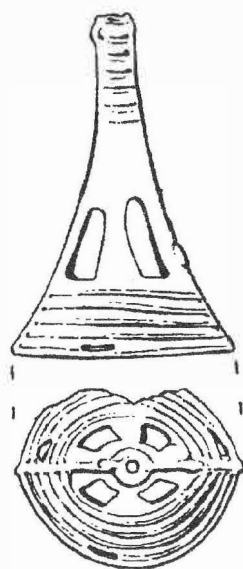


ARCHEOLOGICKÝ ÚSTAV AKADEMIE VĚD ČESKÉ REPUBLIKY V BRNĚ

PŘEHLED VÝZKUMŮ 1990



BRNO 1993

2.4. DOBA HALŠTATSKÁ A LATÉNSKÁ

LATÉNSKÉ SÍDLIŠTĚ U VRACOVA (okr. Hodonín)

Miroslav Bálek - Miloš Čizmář, AÚ ČSAV Brno

V průběhu června 1990 bylo při leteckém průzkumu východně obce v poloze "Nivky" pozorováno a fotograficky zdokumentováno na poli s obilím asi 50 tmavěji zbarvených obdélných útvarů, přibližně orientovaných ve směru západ - východ. Počátkem července se podařilo část zjištěných objektů ve zralém obilí lokalizovat a geodeticky zaměřit. Lokalita je na ZM 1:50 000 list 34-22 Hodonín vymezena souřadnicemi 114-116 mm od S s. č. a 145-150 mm od V s. č. a archeologicky je známa povrchovými sběry laténské keramiky již z dřívější doby (MEDUNA 1980, 316).

Ve dnech 12. - 13. 9. 1990 jsme zde provedli zjišťovací výzkum s cílem získat poznatky o datování objektů (NZ v archivu AÚ Brno, čj. 305/91). Ze zaměřených objektů jsme pro něj vybrali dva (obj. 1,3) v západní a jeden (obj. 2) ve východní části lokality. V prvních dvou případech byly prozkoumány části zahluobených obdélníkových chat z doby laténské, u objektu 2 bylo pouze prokázáno, že náleží témuž období. Také povrchovým sběrem byl kromě nepočetných zlomků encolittické keramiky, v jednom případě střepu ze zdobeného poháru KZP, získán pouze materiál z doby laténské.

Je proto pravděpodobné, že všechny zjištěné obdélníkové objekty náležejí do doby laténské a že zde byl zachycen půdorys větší části laténského sídliště. Byly zde proto zaměřeny vlivovací body v terénu pro transformaci souřadnic šikmého leteckého snímku do souřadnicového systému JTSK, která umožní vyhotovit jeho polohopisný plán.

Literatura

MEDUNA, J. 1980: Die latènezeitlichen Siedlungen und Gräberfelder in Mähren (Katalog), FAM XI. Brno.

Latènezeitliche Siedlung bei Vracov (Bez. Hodonín) Auf der Lokalität wurden durch Luftbildaufnahmen etwa 50 rechteckige Objekte dokumentiert, die ungefähr in West-Ost-Richtung orientiert waren. Bei einer Feststellungsgrabung hat man drei von ihnen teilweise untersucht; sie gehören in die Latènezeit. Auch bei Oberflächensammlungen gewann man außer äneolithischer Keramik (GBK) nur latènezeitliches Material und es ist daher wahrscheinlich, daß sich in diesen Zeitabschnitt die gesamte festgestellte Siedlung datieren läßt.

BEENDIGUNG DER ERFORSCHUNG DES BURGWALLES "ČERNOV" (Gemeinde Ježkovice, Bez. Vyškov)

Miloš Čizmář, AÚ ČSAV Brno

Im Juni 1990 wurden neuerdings die Profile in der quer durch die innere Befestigung geführten Sonde, die im vergangenen Jahr untersucht worden war, gereinigt und dokumentiert. In der Sonde im Ausmaße von 3 x 7 m, die auf der Wallkrone gelegt wurde, hat man den Verlauf der inneren Kante des durchglühten Wallkörpers erfaßt. In diesem Raum befand sich entlang dieses kein Fundamentgräbchen, sondern nur sieben kleinere Pfostengruben in Ø von 20-30 cm. Die Kulturschicht auf der Innenseite der Wallkrone enthielt zahlreiches frühlatènezeitliches keramisches Material und ferner den Teil eines flachen Mühlsteines und ein steinernes Gewicht mit eiserner Öse.



PŘEHLED VÝZKUMŮ 1990

<i>Vydává:</i>	Archeologický ústav Akademie věd ČR Brno Koliště 19
<i>Odpovědný redaktor:</i>	Dr. Jaroslav Tejral
<i>Redakce:</i>	Dr. Eduard Droberjar (vedoucí redaktor) Dr. Lumír Poláček, Dagmar Vorlíčková
<i>Překlady:</i>	Dr. R. Tichý, E. Tichá
<i>Kresby:</i>	A. Krechlerová a autoři příspěvků
<i>Na titulním listě:</i>	bronzový přívěsek z depotu v Polešovicích
<i>Tisk:</i>	Tiskárna Gloria, Rosice u Brna
<i>Evidenční číslo:</i>	ÚVTEI-73332
<i>Vydáno jako rukopis:</i>	450 kusů