

ARCHEOLOGICKÝ ÚSTAV AKADEMIE VĚD ČESKÉ REPUBLIKY
BRNO

PŘEHLED VÝZKUMŮ 1989



BRNO 1993

Dne 1. října 1989 výzkum navštívili účastníci kolokvia UISPP "Industrie s listovitými hroty v mladém paleolitu Evropy". Při této příležitosti byla na místě připravena rovněž výstavka k předchozím výzkumům Stránské skály. Tím byla výzkumná etapa, probíhající na Stránské skále každoročně od r. 1981, uzavřena.

L i t e r a t u r a :

Czudek, T. - Smolíková, L. - Svoboda, J. 1991: Profil IIIa na Stránské skále v Brně, Anthropozoikum N.S. 20, 203-223.

Svoboda, J. 1987: Stránská skála. Bohumický typ v brněnské kotlině, St AÚ Brno, XIV/1, Praha.

- 1991: Stránská skála. Výsledky výzkumu v letech 1985-1987, PA 82, 5-47.

U n t e r s u c h u n g e n a u f S t r á n s k á s k á l a i n d e n J a h r e n 1 9 8 8 - 1 9 8 9 (K a t a s t r a l g e b i e t S í a t i n a B e z . B r n o - m ě s t o) . Aufgabe der Erforschung in den Jahren 1988-89 war die Fläche zwischen den Lokalitäten IIa und IIIa zu untersuchen. Die stratigraphischen Grabungsergebnisse der neuen Lokalität (IIIb) sowie die radiometrische Datierung bestätigen und ergänzen die bisherigen Erkenntnisse. Die Industrie des Aurignaciens und des Bohuniciens, die wiederum in Superposition gefunden wurden, sind in diesem Teil der Stránská skála nicht zahlreich. Eine außerordentliche Entdeckung waren Faunafunde, die sich in entwickelten Böden des Würm-Interpleniglaziales gewöhnlich nicht erhalten.

VÝZKUM V PRŮCHODICÍCH U LUDMÍROVA (k.o. Ludmírov-Milkov, okr. Prostějov)

Jiří S v o b o d a , AÚ ČSAV Brno

(Tab. 2, obr. 3: 1-7)

V návaznosti na předchozí výkopy v Moravském krásku (1981-1987) jsme v červnu 1989 ve spolupráci s V. Ložkem (Geologický ústav ČSAV) a J. Vašátkem (Geografický ústav ČSAV) provedli sondáže v Průchodicích u Ludmírova. Hlavní sondu jsme situovali ve vchodu Průchodice I, mezi pravou stěnou a velkým balvanem uprostřed (srv. plánek J. Kniese 1905, obr. 3). Získali jsme tak profil o šířce 1,20 m a hloubce 1,80 m.

Pořadí vrstev je následující: 1. povrchová vrstva, 2. tmavá hlinitá vrstva (tenké glazované střepy), 3. šedá vrstva (pravěká keramika, zřejmě doba bronzová a mladší), 4. hrubá vápencová suť, 5. hnědá hlinitá vrstva (atypická pravěká keramika, kosti), 6. šedá poloha s uhlíky těsně při skalní stěně (7 mezolitických artefaktů, z nichž nejtypičtější je trojúhelníkovitý mikrolit, obr. 3: 1), 7. světlá sprašovitá poloha se sutí při skalní stěně, 8. okrová spraš se sutí (ojedinělé kosti velké fauny).

Celý profil byl podrobně ovzorkován pro paleontologické a paleobotanické rozborů se zřetelem k budoucímu biostratigrafickému vyhodnocení. Předpokládá se existence magdalénienu (Skutil - Stehlík 1932) se v této sondě nepotvrdila. Z archeologického hlediska je nejzávažnější neočekávaný objev mezolitu v jeskyni položené poměrně vysoko a mimo hlavní sídelní areály.

L i t e r a t u r a :

- Knies, J. 1905: Stopy diluviálního člověka a fossilní zvířena jeskyň ludmírovských, ČMZM 5, zvl.otisk, 42 str.
- Skutil, J. - Stehlík, A. 1932: Druhá paleolitická stanice "Šanova díra" v Ludmírově (okr.Konice) na Moravě, Roč.NPMMPH 9, 73-80.

E r f o r s c h u n g i n P r ů c h o d i c e b e i L u d m í r o v (K a t . G e b i e t L u d m í r o v - M i l k o v , B e z . P r o s t ě j o v) . In der Höhle Průchodice I wurde ein Profil abgedeckt und zum Zwecke der künftigen biostratigraphischen Auswertung eingehend durch abgenommene Proben dokumentiert. Von archäologischer Sicht ist eine unerwartete Entdeckung das Mesolithikum in dieser verhältnismäßig hoch gelegenen und außerhalb der Hauptsiedlungsareale bestehenden Höhle.

ERFORSCHUNG DER PALÄOLITHISCHEN BESIEDLUNG BEI DOLNÍ VĚSTONICE (Bez. Břeclav)

Bohuslav K l i m a , AÚ ČSAV Brno

Im Lößrücken oberhalb der Ziegelei bei Dolní Věstonice wurden im Jahre 1989 weiterhin die Lößwände der in vergangenen Jahren geförderten Lehmgruben, das verwitternde dislozierte Erdreich und die hervorgerufenen Terrainveränderungen verfolgt. In der Abschlußwand der oberen Etage, wo die Linse der Kulturschicht ausklingt, gelang es bei der Untersuchung des begrenzten Umfangs ihrer Fläche nur einige Stücke an Steinindustrie und Bruchstücke tierischer Knochen zu bergen. Die Erforschung des anknüpfenden Gebietes und des gesamten studierten Lößrückens, besonders auch mit Hilfe einer Bohrgarnitur, gewährten jedoch keine Voraussetzungen für eine weitere erfolgreiche Fortsetzung der Grabung mit Flächenabdeckungen.

PALEOLITICKÉ A NEOLITICKÉ OSÍDLENÍ V HOSTIŠOVÉ (okr. Zlín)

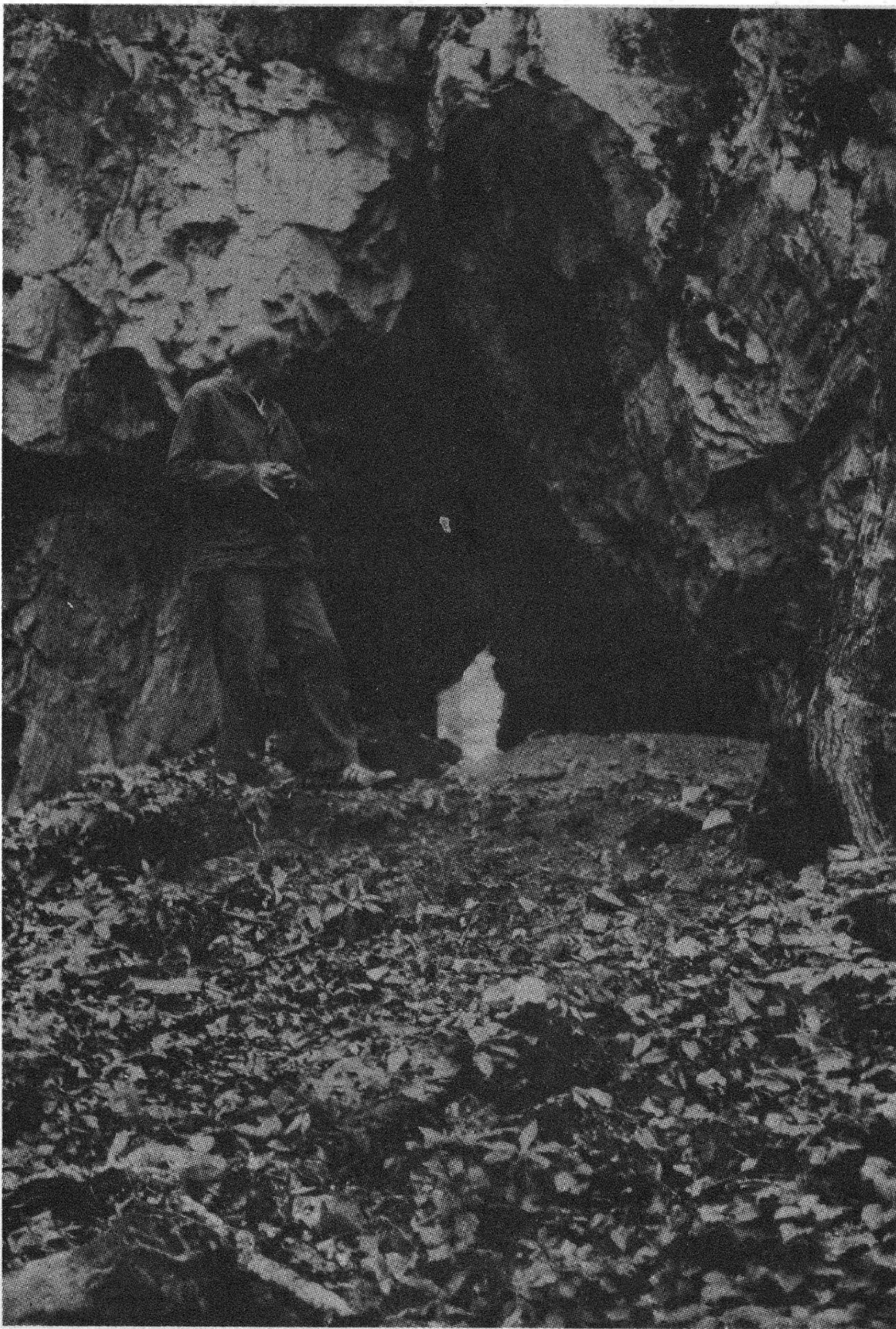
Jana L a n g o v á , Oblastní muzeum jv. Moravy, Zlín

V létě 1989 odevzdal V.Zavadil z Hostišové, žák ZŠ, Oblastnímu muzeu ve Zlíně nálezy (štípaná industrie, střepy), pocházející z jeho povrchových sběrů na katastru obce v trati "Strážná". Část štípané industrie z bíle patinovaného silicitu (ústěp, zlomek čepelky a rydlo) patří mladopaleolitickému osídlení.

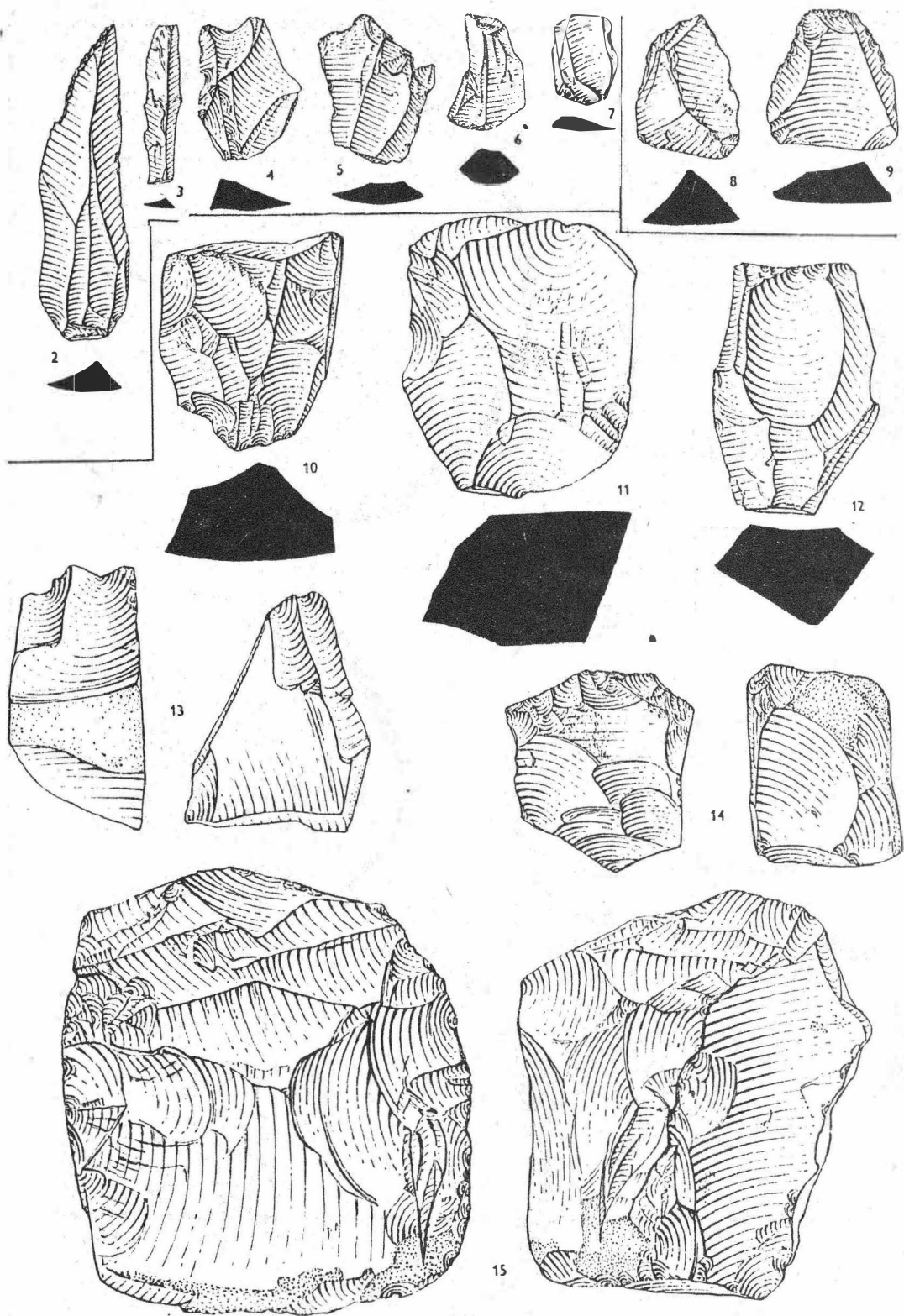
Zlomky keramiky oranžově hnědých až cihl. červených odstínů z hlíny promísené organickou příměsí (okraje z mís, dna, polokulovitě nebo zploštělé výčnělky) lze připsat osídlení s LnK, stejně tak jako štípanou industrii z různě zbarvených silicitů.

Neolitické osídlení v trati Strážná v Hostišové (asi 6,5 km SZ od Zlína) je známo od začátku 50-tých let. Z těchto starších nálezů pochází kromě štípané industrie a střepů také zlomky broušených nástrojů.

P a l ä o l i t h i s c h e u n d n e o l i t h i s c h e B e s i e d l u n g i n H o s t i š o v á (B e z . Z l í n) . Dem Regionalmuseum



Tab.2.
Ludmírov-Milkov (okr. Prostějov), jeskyně Průchodice I. - Höhle Průchodice I.



Obr. 3.

1-7 Ludmírov-Milkov (okr. Prostějov), jeskyně Průchodice, vrstva 6 (mezolit);
 8,9 Brno-Slatina (okr. Brno-město), Stránská skála IIIb, horizont aurignacienu;
 10-15 Stránská skála IIIb, horizont bohunicienu. - 1-7 Höhle Průchodice, Schicht 6
 (Mesolit); 8,9 Stránská skála IIIb, Aurignacien-Horizont; 10-15 Stránská skála
 IIIb, Bohunicien-Horizont.

1-7 Svoboda, Výzkum v Průchodicích.....str. 16

8-15 Svoboda, Výzkum na Stránské skále.....str. 14

PREHLED VÝZKUMŮ 1989

BRNO 1993

- Vydává: Archeologický ústav AV ČR, Brno, Koliště 17/19
- Odpovědný redaktor: Dr. J. Tejral
- Redaktoři: Dr. Z. Himmelová, Dr. J. Stuchliková
- Překlady: Dr. R. Tichý, E. Tichá
- Kresby: A. Krechlerová
- Titulní list: nákončí v anglokarolinském stylu z Brna-Líšně, měř. 2 : 1
- Tisk: Tiskárna Gloria, Rosice u Brna
- Evidenční číslo: ÚVTEI - 73332
- Náklad: 450 ks — neprodejné
- Vydáno jako rukopis