

ARCHEOLOGICKÝ ÚSTAV AKADEMIE VĚD ČESKÉ REPUBLIKY
BRNO

PŘEHLED VÝZKUMŮ 1989



BRNO 1993

- durch Oberflächensammlungen erfaßte man an diesen Stellen Linear - und Lausitzerkeramik. Ungefähr 350 m westlich gewannen die Studenten P.Štěpánek und M.Selinger aus dem ausgebaggerten Erdreich 5 Lausitzer Gefäßchen oder ihre Fragmente und Scherben, Spuren eines Objektes, aus dem die Keramik stammte, konnten jedoch nicht erfaßt werden.

FUND EINES LAUSITZER BRANDGRABES IN KROMĚŘÍŽ (Bez. Kroměříž)

Helena C h y b o v á , Muzeum Kroměřížska, Kroměříž

Im Zusammenhang mit der Rekonstruktion des Straßenzuges durch die Stadt wurde beim Aushub für die Kanalisation im Raume des Freiheitsplatzes (náměstí Míru) ein Urnenbrandgrab der Lausitzer Kultur zerstört. Aus einer Tiefe von fast 2 m unter dem Niveau der heutigen Fahrbahn wurde eine große altlausitzer Terrine geborgen, die durchglühte kleine Knochen und Bruchstücke eines einfachen bronzenen Armringes enthielt. Die Terrine überdeckte eine Schüssel.

HROMADNÝ NÁLEZ BRONZOVÝCH PŘEDMĚTŮ Z HRADISKA U KROMĚŘÍŽE (okr. Kroměříž)

Stanislav S t u c h l í k , Antonín Š t r o f , AÚ ČSAV Brno,
Dalibor K o l b i n g e r , Hulín

(Obr. 13, 14)

Hradisko u Kroměříže vešlo do povědomí archeologické veřejnosti díky výzkumům V.Spurného koncem 40. a v 50.letech (Spurný 1954; 1960). Zjištěná stratigrafie vrstev A, B a C a jejich obsah představují na střední Moravě základní vývojový trend od závěru starší až do počátku mladší doby bronzové. Z hlediska zaměření naší práce je významné, že poblíž zbytku valu v trati "Hróbí", "Na hróbí" nebo "V hrobí" byl již v r.1905 objeven hromadný nálezn bronzů v nádobě, obsahující na dvě stovky bronzových předmětů a dále množství bronzových slitků (Furmánek 1973, 40-48, obr. 11-17, 18:1-14). Bronzová industrie však byla v areálu hradiska nalézána již dříve, ač již šlo o ojedinělé nálezy při povrchových sběrech nebo o objevy při systematickém výzkumu.

Od počátku sedmdesátých let věnoval Hradisku pozornost i D.Kolbinger z Hulína, který při povrchových sběrech našel v různých částech vnitřního areálu několik bronzových předmětů. Část z nich zveřejnil společně se svými nálezy J.Bláha (1975, 23, tab.12). Několik sezón po sobě sledoval koncentraci nálezů v severovýchodní části lokality, kde se bronzové artefakty a jejich fragmenty pravidelně po orbě objevovaly na ploše přibližně 100 m². Do současné doby získal téměř dvě desítky bronzových předmětů a část kamenného kadlubu.

V souvislosti s prováděním výzkumu v Záhlinicích u Hulína (Rakovský-Stuchlíková, v tisku) využili S.Stuchlík a A.Štof výzkumovou základnu a koncem srpna provedli výzkum místa označeného D.Kolbingerem. Několik předmětů našli hned při povrchovém sběru, několik desítek dalších pak s pomocí detektoru kovů. Protože dosah detektoru činil pouze 15-20 cm, byla v prostoru koncentrace nálezů na ploše přibližně 40 m² skryta ornice, která byla rovněž průběžně prověřována

detektorem. V horní vrstvě orbou nezasaženého podloží se při prověřování detektorem našel poslední bronzový exemplář - hrot srpu. Celkem pochází z tohoto výzkumu 53 bronzových předmětů, jejich zlomků a bronzových slitků.

Po provedení orby uskutečnili S.Stuchlík a A.Štrof v březnu 1990 nové ohledání zkoumaného naleziště detektorem. V nejbližším okolí předchozího odkryvu našli 5 dalších bronzových fragmentů. Lze odhadnout, že dvě až tři desítky předmětů jsou rozvečeny po okolí zkoumané plochy. V místě koncentrace nálezů zjistili totiž především drobné zlomky a bronzové slitky, zatímco rozměrnější, a tedy na zemědělské stroje snadno zachytitelné, výrobky byly při dlouhodobém agrotechnickém obdělávání půdy rozvečeny do širšího okolí. Ze souboru zveřejněného J.Bláhou označil D.Kolbinger u 4 předmětů, že pocházejí z tohoto místa (Bláha 1975, tab. 12:2, 6-8). Dále je ještě nutno určit bližší místo nálezů srpu a zlomku srpu, uložených v OM v Kroměříži pod př. č. 121/69 (Bláha 1975, 23).

O původním uložení zveřejněného hromadného nálezů nelze mnoho říci. Na základě izolovaně ležícího jediného zlomku srpu v původní poloze můžeme pouze hypoteticky usuzovat o spíše volné kumulaci předmětů v rámci kovoliteckého pracoviště, jehož představu nepřímou navozuje nález keramického kadlubu a části masivního keramického předmětu, který svým charakterem souvisí rovněž s kovoliteckou výrobou.

Celkem z tohoto místa pochází 74 předmětů. 16 z nich získal při povrchových sběrech D.Kolbinger, 53 jsme zachytili při terénním výzkumu a posledních 5 se našlo v březnu 1990. Z tohoto celkového počtu je 16 amorfních bronzových slitků a 58 hotových výrobků, jejich zlomků nebo vadných odlitků. Skutečný počet předmětů je však poněkud menší, protože některé fragmenty jsou součástí jednoho exempláře. Laboratorní zpracování není dosud ukončeno a nelze tedy přesné číslo ještě uvést. Nejpočetnější složku depotu tvoří bronzové srpy, ať již v provedení s trnem nebo s rukojetí. Dále jsou zde zastoupeny sekerky s tulejí a se středovými laloky, dláto, dvojramenný mlat, kopí, břitva, jehlice, náramek, nákrčník, spona, brýlovitý závěsek, kování a zmíněné bronzové slitky. Předběžně je možno hromadný nález z Hradiska u Kroměříže datovat do stupně HA.

L i t e r a t u r a :

Bláha, J. 1975: Nálezy bronzů v Hradisku u Kroměříže v letech 1969-1972 (okr. Kroměříž), PV 1974, 23, tab.12.

Furmánek, V. 1973: Bronzová industrie středodunajské mohylové kultury na Moravě, SIA XXI, 25-145.

Spurný, V. 1954: Pohled do osídlení Hradiska u Kroměříže ve střední době bronzové, PA XLV, 357-377.

- 1960: Hradisko u Kroměříže ve světle nových archeologických výzkumů, Věstník muzea v Kroměříži 6, 1960, 81-86.

Rakovský, I. - Stuchlíková, J. v tisku.

H o r t f u n d b r o n z e n e r G e g e n s t ä n d e v o n H r a d i s k o b e i K r o m ě ř í ž (B e z . K r o m ě ř í ž) . S e i t B e g i n n d e r s i e b z i g e r J a h r e f ü h r t e a u f H r a d i s k o b e i K r o m ě ř í ž D . K o l b i n g e r a u s M u l i n O b e r f l ä c h e n s a m m l u n g e n d u r c h . W ä h r e n d e i n i g e r S a i s o n e n f a n d e r i m N O T e i l d e r L o k a l i t ä t a n z w a n z i g B r o n z e g e g e n s t ä n d e . I m H e r b s t 1 9 8 9 f ü h r t e n S . S t u c h l í k u n d A . Š t r o f e i n e e i n g e h e n d e U n t e r s u c h u n g d i e s e r S t e l l e m i t H i l f e e i n e s M e t a l l d e t e k -

tores durch. Da die Reichweite des Detektors gering war, wurde auf einer Fläche von 40 m² die Ackerkrume abgedeckt. Eine neue Untersuchung des Fundortes nahmen sie noch im Frühjahr 1990 vor. Insgesamt stammen von dieser Stelle 74 Metallartefakte, von denen 16 D.Kolbinger gewann, 53 wurden bei der Terrainerforschung im Jahre 1989 und die letzten 5 im Jahre 1990 erfaßt. In dem Massenfund sind neben 16 amorphen bronzenen Gußstücken insgesamt 58 fertige Produkte, deren Bruchstücke oder Fehlabbildungen. Die tatsächliche Zahl der Gegenstände ist jedoch vermutlich etwas geringer, denn einige Fragmente sind Bestandteil eines Gegenstandes. Den zahlreichsten Anteil bilden bronzene Sicheln und ferner sind hier vertreten: Äxte mit Tülle und Lappen, ein Meißel, eine zweiseitige Hammeraxt, eine Lanze, ein Rasiermesser, eine Nadel, ein Armring, ein Halsring, eine Fibel, ein Brillenanhänger, Beschlagstücke und die erwähnten bronzenen Gußstücke. Vorläufig läßt sich der Massenfund von Hradisko bei Kroměříž in die Stufe IIA datieren.

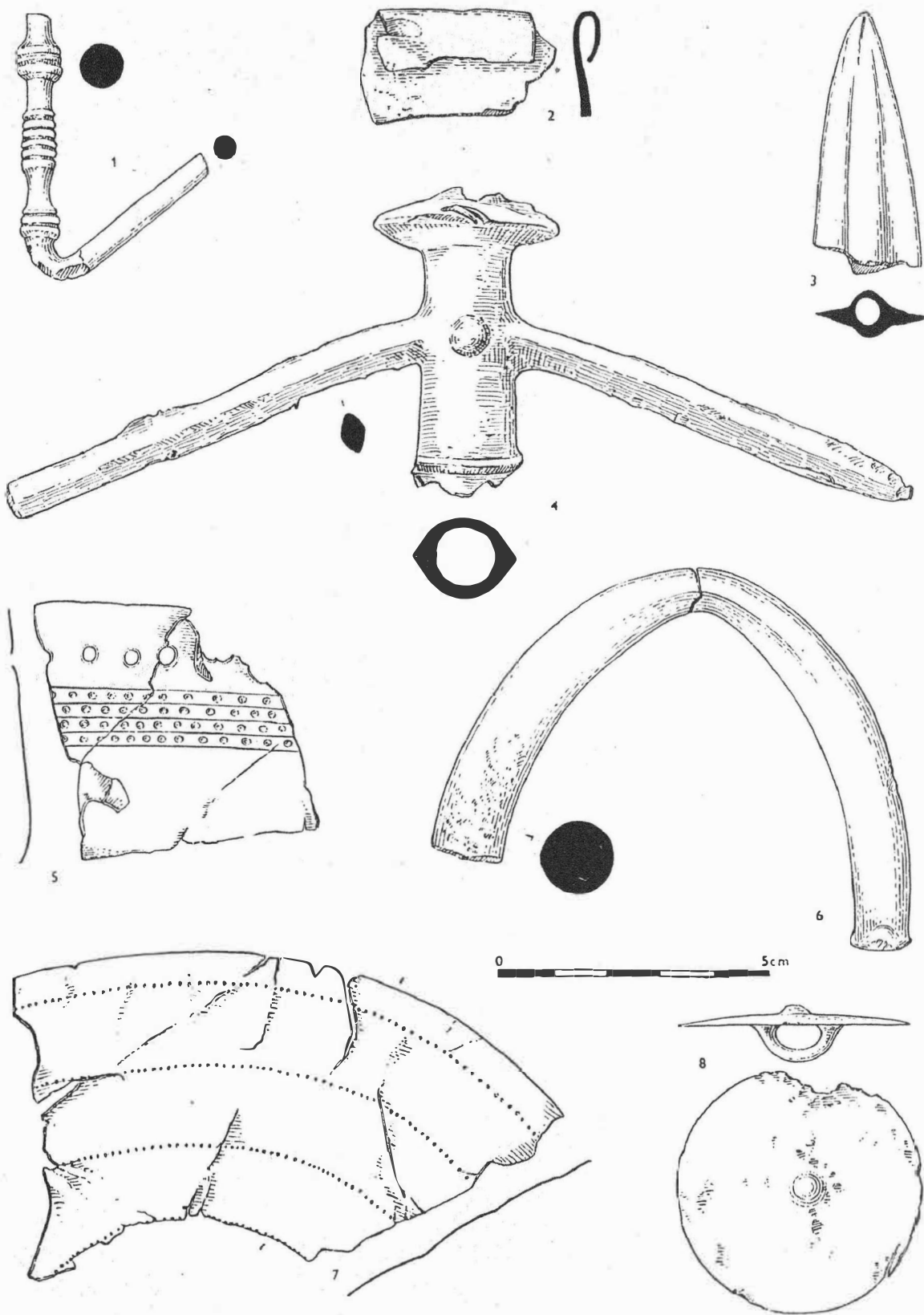
ERFORSCHUNG DES BURGWALLES AM HOSTÝN (Gemeinde Chvalčov, Bez. Kroměříž)

Jana Č i ž m á ř o v á , Moravské zemské muzeum Brno

Im Sommer 1989 setzte das Mährische Museum (Moravské muzeum) in Zusammenarbeit mit dem Arch. Institut der ČSAV (AÚ ČSAV) Brno in der Grabung des Burgwalles auf Hostýn fort. Die Grabung verlief an zwei Stellen - einerseits wurde eine Sonde im Ausmaß von 5x5 m oberhalb des westlichen, sog. Slavkover Tor, geöffnet, andererseits ein Schnitt durch den südlichen Flügel dieses Zangentores durchgeführt.

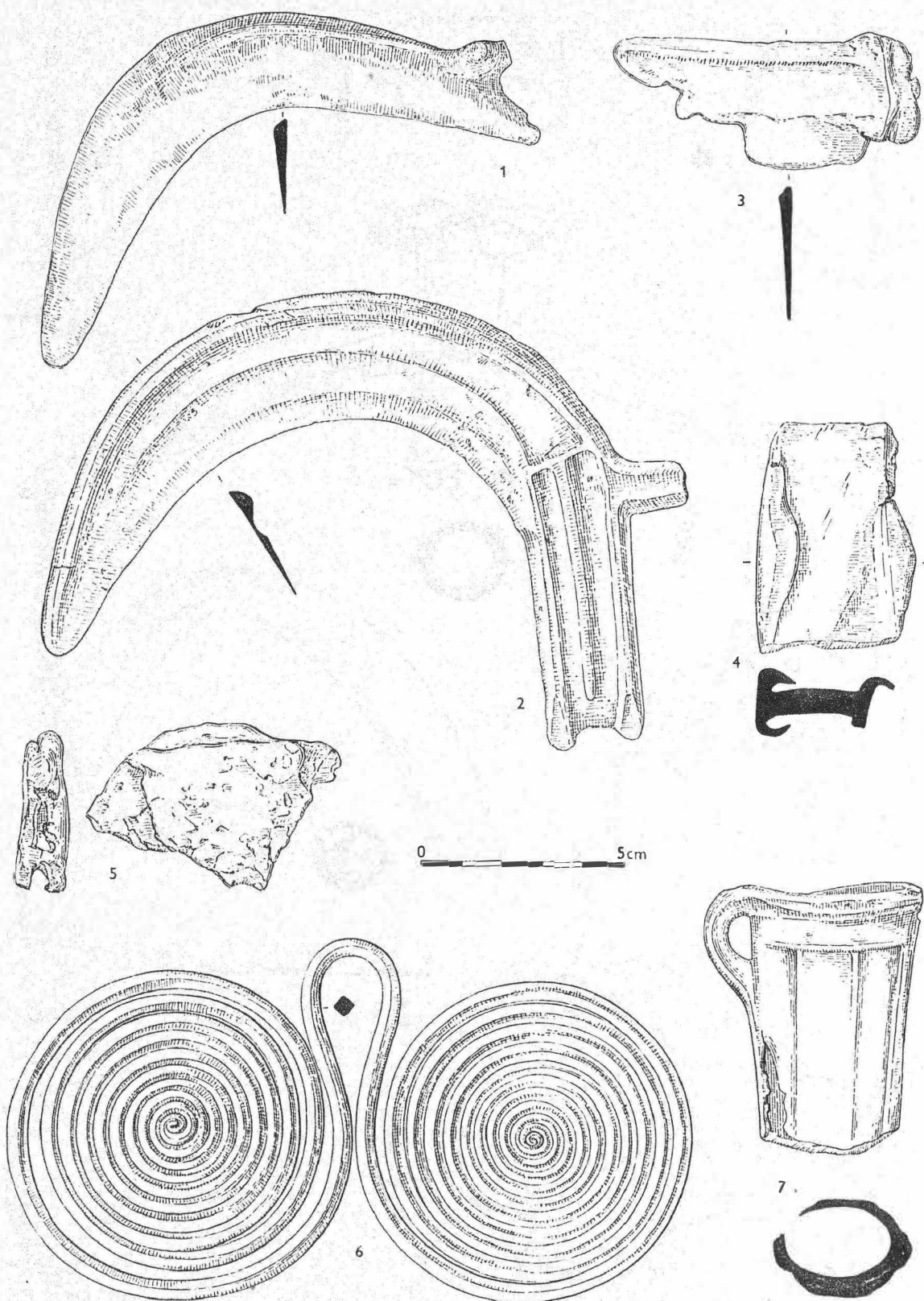
Die Abdeckung der Sondenfläche brachte außer zahlreichem keramischem Material (schlesische und vor allem Platěnicer Phase der Urnenfelderkultur, gering späte Latěnezeit) keine Erkenntnisse. Es wurden keine Objektüberreste abgedeckt, offensichtlich hat man eine Abschwehmschicht erfaßt.

Eine sehr interessante Situation wurde dagegen im Schnitt durch den Südflügel des westlichen Tores festgestellt, obwohl der Schnitt nicht bis zum Liegenden, sondern nur zum Niveau durchgeführt wurde, in welchem der obere Teil des ältesten Walkörpers erfaßt worden war. Diesen hat man mit gelbem, tegelschotterigem Lehm mit einer ziemlichen Menge von Steinen von verschiedener Größe angehäuft und das von hier gewonnene sporadische Material läßt sich in die schlesische Phase der Urnenfelderkultur datieren. Auf diesen Körper setzt eine Schicht mit Funden der schlesischen und Platěnicer Phase auf, über dieser befand sich dann eine verhältnismäßig mächtige, scharf rot durchglühte Schicht, im Innenteil mit Resten verkohlter massiver Balken und einer Reihe von Steinen, die vielleicht die Vorderseite der Befestigung bildeten. Hinter den Balken und Steinen in Innenrichtung wurden in dieser Schicht 4 rekonstruierbare Gefäße abgedeckt (3 Vorratsgefäße und 1 Schüssel), durch Glut deformiert, an diese knüpfte dann eine dünne schwarze Schicht an, welche die durchglühte Schicht von der unter ihr liegenden dunkelbraunen trennt, die eine Menge Holzkohlepartikel, Bruchstücke von menschlichen Knochen, 2 Spinnwirtel, einige Keramikfragmente und eine bronzene dreiflügelige Pfeilspitze enthielt. Die ganzen Gefäße sowie die bronzene Pfeilspitze datieren diese Schicht in den jüngsten Abschnitt der Platěnicer Phase der Urnenfelderkultur. Oberhalb dieser schwierig



Obr. 13.

Hradisko (okr. Kroměříž). Výběr nálezů z depotu mladší doby bronzové. - Auswahl an Funden der jüngeren Bronzezeit.



Obr. 14.

Hradisko (okr. Kroměříž). Výběr nálezů z depotu mladší doby bronzové. - Auswahl an Funden der jüngeren Bronzezeit.

PREHLED VÝZKUMŮ 1989

BRNO 1993

- Vydává: Archeologický ústav AV ČR, Brno, Koliště 17/19
- Odpovědný redaktor: Dr. J. Tejral
- Redaktoři: Dr. Z. Himmelová, Dr. J. Stuchliková
- Překlady: Dr. R. Tichý, E. Tichá
- Kresby: A. Krechlerová
- Titulní list: nákončí v anglokarolinském stylu z Brna-Líšně, měř. 2 : 1
- Tisk: Tiskárna Gloria, Rosice u Brna
- Evidenční číslo: ÚVTEI - 73332
- Náklad: 450 ks — neprodejné
- Vydáno jako rukopis