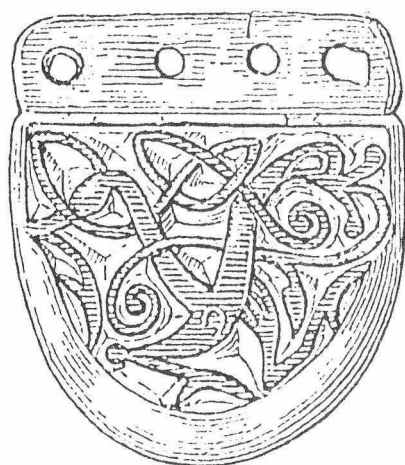


ARCHEOLOGICKÝ ÚSTAV AKADEMIE VĚD ČESKÉ REPUBLIKY
BRNO

PŘEHLED VÝZKUMŮ 1989



BRNO 1993

NÁLEZY Z OBDOBÍ ŘÍMSKÉHO IMPÉRIA A STŘEDOVĚKU ZE SPÁLOVA (okr. Nový Jičín)

Jiří P a v e l č í k , AÚ ČSAV Brno

František Šústek ze Spálova našel v předzahradce při usedlosti čp. 21 zlomky keramiky a železné předměty, které lze datovat do 10.-11. stol. a do 13.-15. stol. Z těchto míst rovněž pochází depot antických mincí, který se skládá z jedné blíže neurčené řecké mince, bronzu Julia Apostaty (360-363) a Gallienuse (253-268) a čtyř neurčitelných bronzů ze 4. století. Další dvě mince byly nalezeny na náměstí v domě čp. 182 - Crispina (kol. 170) a Antonius Pius (130-161).

Fr. Šústek vlastní rozsáhlý soubor keramiky, přeslenů, štípané, hlazené, kostěné a parohové industrie, datovaný do období lidu s kancelovanou keramikou Ib až počátek IIa; materiál pochází z nějaké mu blíže neznámé lokality, nacházející se na katastru Spálova nebo sousední Luboměře.

F u n d e a u s d e m Z e i t a b s c h n i t t d e s r ö m i -
s c h e n I m p e r i u s u n d a u s d e m M i t t e l a l t e r
a u s S p á l o v (B e z . N o v ý J i č í n) . Fr. Šústek fand im
Vorgarten seines Anwesens Keramikbruchstücke und eiserne Gegenstände aus dem 10.-
11. Jh. und aus dem 13.-15. Jh. sowie ein Depot mit 7 antiken Münzen. Weitere
zwei antike Münzen wurden beim Anwesen Nr. 182 am Stadtplatz gefunden. Von einer
näher nicht bekannten Lokalität stammt ein umfangreicher Komplex aus dem Zeitab-
schnitt Baden Ib bis IIa (Anfang).

NÁLEZ BRONZOVÝCH SPON Z DOBY ŘÍMSKÉ V UHERSKÉM OSTROHU (okr. Uherské Hradiště)

Jana L a n a o v á , Oblastní muzeum jv. Moravy, Zlín

(Tab. 4 : 1, 2)

Na podzim 1989 našel I. Janírek při povrchovém sběru na polích na katastru Uherského Ostrohu kromě několika atypických střepů i dvě bronzové spony z doby římské. Místo nálezů je situováno jižně od města, na pravém břehu Svodnice.

Popis nálezů:

1. dvoudílná bronzová spona s vysokým zachycovačem a samostřílovou konstrukcí (vinutí s jehlou chybí). Lučík je tvořen tyčinkou s náznakem střechovitého hránění, rovná nožka je oddělena od lučíku úzkým žebírkem, patka je ukončena 2 příčnými zářezy. Délka 37 mm (Tab. 4 : 2).
2. jednodílná bronzová spona (vojenská) s krátkým vinutím a vysokou horní těti-
vou, souměrně klenutý páskový lučík se zužuje k rovné nožce se vzhůru ohnutou
patkou, zachycovač je nízký, obdélníkový; jehla je odlomena. Délka 42 mm
(tab. 4 : 1).

Obě bronzové spony lze bez dalšího průvodního materiálu datovat na přelom 2.
a 3. století, resp. do 1. poloviny 3. století.

F u n d e v o n B r o n z e f i b e l n a u s d e r r ö m i s c h e n
K a i s e r z e i t i n U h e r s k ý O s t r o h (B e z . U h .
H r a d i š t ě) . Bei Oberflächensammlungen am Kataster von Uh. Ostroh wurden
im Jahre 1989 zwei Bronzefibeln aus der römischen Kaiserzeit gefunden:

1. zweiteilige Armbrustfibel mit hohem Fuß;
 2. einteilige Fibel mit kurzer Windung, mit hohem Bogen und niedrigem Fuß (Typ Militärfibel).
- Beide Fibeln kann man in die Wende des 2. und 3. Jh. oder in die erste Hälfte des 3. Jh. datieren.

NOVÉ NÁLEZY PÚCHOVSKÉ KULTURY NA ZLÍNSKU (okr. Zlín)

Jana L a n g o v á ; Oblastní muzeum iv. Moravy, Zlín

Na podzim 1989 prováděli spolupracovníci OM ve Zlíně povrchovou prospekci spojenou s mikrosondážemi na některých známých či potenciálních pravěkých lokalitách ve Vizovských vrších. Bylo při tom objeveno několik železných předmětů na kopcích Rýsov a Oberský, vzdálených zhruba 9-11 km jižně od Zlína.

Hradisko Rýsov (kóta 543 m, kat. úz. Provodov) s částečně dochovanými valy patří k již dříve známým lokalitám. V. Dohnal (1988, 57) je na základě nálezů něho střepového materiálu datoval do st. HB-HC. V roce 1985 byl v areálu hradiska při amatérské sondáži nalezen menší hromadný sklad železných nástrojů (2 srpy, kosa, 2 sekery s tulejí), v r.1987 pak pracovníci OM ve Zlíně objevili dva další, větší sklady s řadou unikátních železných předmětů (Langová 1989). Nepočetný střepový materiál umožnil zařazení těchto depotů ke kultuře púchovské. K nejnovějším nálezům z r.1989 patří železná sekerka s uzavřenou obdélníkovou tulejkou a mírně rozšířeným ostřím, rydlo (?) z tyčinky čtyřhranného průřezu s vějířovitě rozšířeným koncem, zlomek obloukovitě prohnuté ploché tyčinky a část hrotu pravd. z dlouhé kopy.

Vrch Oberský (kóta 483 m, kat.úz. Ludkovice) je vzdálen asi 1,5 km JJZ směrem od Rýsova. Býval někdy uváděn mezi pravěkými hradisky (Červinka 1896, 20; týž 1930, 26); dosud však nebyly na této lokalitě získány žádné nálezy a V. Dohnal (1988) pokládal terénní tvary, připomínající zbytky opevnění, za přírodní útvarry. Teprve průzkum v r.1989 přinesl doklady osídlení - v prostoru pod kuželovitým vrcholem byla nalezena drobná štíhlá železná sekerka s uzavřenou oválnou tulejkou (d. 75 mm), několik hřebů (s plochou kruhovou hlavicí nebo s úzkou hlavicí ve tvaru -T-) a část ploché tyčinky se zpětně zahnutým koncem. Kromě těchto železných předmětů byla ve stejných místech nalezena i plná bronzová kulička se závěsným očkem. I když nebyl zjištěn žádný keramický materiál, vzhledem k analogickým nálezům na nedalekém Rýsově je možno s určitou pravděpodobností předpokládat, že i nově zjištěné osídlení na Oberském patří kultuře púchovské.

L i t e r a t u r a :

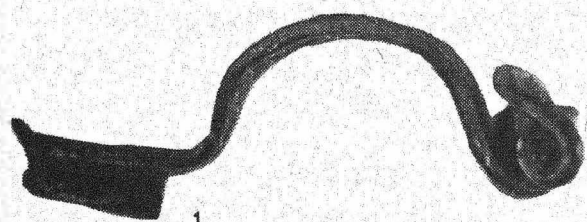
Červinka I.L. 1896: Pravěká hradiska na Moravě, Kroměříž.

- 1930: in Václavík A., Luhačovské Zálesí, Luhačovice.

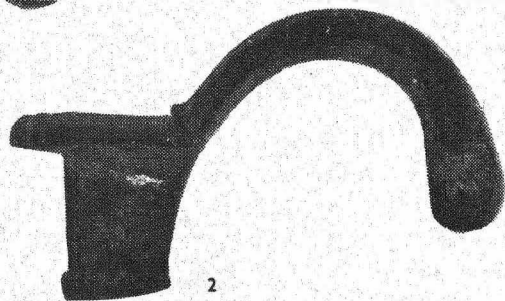
Dohnal V. 1988: Opevněná sídliště z doby popelnicových polí na Moravě, Studie Muzea Kroměřížska 88, Kroměříž.

Langová J. 1989: La Tène period iron hoards from Rýsov and Všemina, AR XLI, 327.

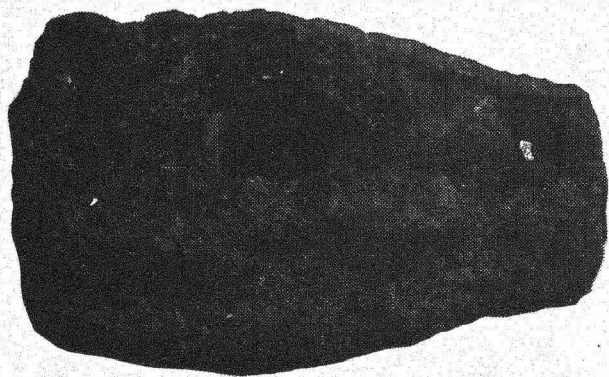
N e u e F u n d e d e r P ú c h o v e r K u l t u r i m Z l í n e r R a u m (B e z . Z l í n) . B e i e i n e r O b e r f l ä c h e n p r o s p e k t i o n , d i e m i t M i k r o s o n d a g e n a u f e i n i g e n H ö h e n l o k a l i t ä t e n i n d e m H ö h e n z u g V i z o v s k é v r c h y v e r b u n d e n w a r , k o n n t e n e i n i g e e i s e r n e G e g e n s t ä n d e (A x t m i t T ü l l e , S t i c h e l , S e n -



1



2



3



4

Tab.4.

1,2 Uherský Ostroh (okr. Uherské Hradiště). Bronzové spony z doby římské; 3,4 Tlumačov (okr. Zlín). Železné kladivo a mísa ze slovanských objektů. - 1,2 Uherský Ostroh (Bez. Uherské Hradiště). Bronzene Fibeln aus der Römerzeit; 3,4 Tlumačov (Bez. Zlín). Eisenhammer und Schüssel aus der slawischen Objekten.

1,2 Langová, Nález bronzových spon.....str. 57

3,4 Langová, Záchranný výzkum.....str. 117

PREHLED VÝZKUMŮ 1989

BRNO 1993

Vydává: Archeologický ústav AV ČR, Brno, Koliště 17/19
Odpovědný redaktor: Dr. J. Tejral
Redaktoři: Dr. Z. Himmelová, Dr. J. Stuchlíková
Překlady: Dr. R. Tichý, E. Tichá
Kresby: A. Krechlerová
Titulní list: nákončí v anglokarolinském stylů z Brna-Lísně, měř. 2 : 1
Tisk: Tiskárna Gloria, Rosice u Brna
Evidenční číslo: ÚVTEI - 73332
Náklad: 450 ks — neprodejné
Vydáno jako rukopis