

ARCHEOLOGICKÝ ÚSTAV ČESKOSLOVENSKÉ AKADEMIE VĚD
V BRNĚ

PŘEHLED VÝZKUMŮ

1988



BRNO 1991

VÝSLEDKY LETECKÉHO SNÍMKOVÁNÍ NA MORAVĚ V ROCE 1988

Miroslav Bálck, AÚ ČSAV Brno

/Tab. 12/

Ve spolupráci s brněnským Aeroklubem Svazarmu pokračoval v tomto roce letecký průzkum spojený se snímkováním. V časovém rozmezí březen - duben, červen - červenec a listopad - prosinec jsme uskutečnili 12 letů v celkové délce 21 letových hodin nad sedmi okresy Jihomoravského kraje. V jejich průběhu pořídil referent téměř 400 černobílých snímků a 340 barevných diapozitivů.

Hlavní pozornost byla zaměřena především na průzkum vybraných regionů na Blanensku, Břeclavsku, Znojmsku, Vyškovsku, dále v okresech Brno-venkov, Prostějov a Kroměříž. Prospekční činnost přinesla řadu poznatků o nových lokalitách, z nichž některé se podařilo ještě v tomto roce ověřit archeologickým výzkumem, a sice pohřebišť lidu se šňůrovou keramikou u Komořan /okr. Vyškov/ a hrob kultury s moravskou malovanou keramikou ve Velešovicích /okr. Vyškov/. Dále povrchovým sběrem jsou doložena sídliště v Rousínovci a Kroužku na Vyškovsku a geofyzikální metodou je potvrzena přítomnost dvojitého příkopu u Šitbořic /okr. Břeclav/. Stále však zůstává větší množství nově zjištěných nalezišť, u nichž bude nutné prověřit a doložit přítomnost archeologických objektů výše uvedenými metodami. Kromě toho byly pořízeny čisté dokumentační snímky známých archeologických lokalit, jako jsou např. "Hradiško" u Svitávky /okr. Blansko/, středověký hrádek v Dobrotvicích /okr. Kroměříž/ nebo výzkumy v Těšanech /okr. Brno-venkov/, Pavlově, Mušově /okr. Břeclav/ a ve Vedrovicích /okr. Znojmo/.

Komořany /okr. Vyškov/

V průběhu prvního letu v březnu byly zpozorovány na části pole, ležícího při západním okraji katastrálního území sev. od železniční trati Brno-Vyškov menší tmavé zbarvené skvrny. Povrchový průzkum uskutečněný bezprostředně po letu potvrdil, že jde o orbou narušené archeologické objekty. Následný zjišťovací výzkum, provedený M. Čižmářem a M. Geisterem, prokázal přítomnost deseti hrobů, náležejících kultuře se šňůrovou keramikou. Naleziště se stalo proto předmětem zájmu i na podzim. Na čerstvě zoraném poli tak bylo v listopadu objeveno dalších sedm nových objektů. Lokalizováním v terénu a drobnou sondáží se je podařilo ověřit. Typické zbarvení záspy totožné s již prozkoumanými hroby dává předpoklad k domněnce, že jde o další skupinu hrobů, náležejících k již doloženému pohřebišti KŠK.

Velešovice /okr. Vyškov/

Při sv. okraji obce na zoraném poli, svažujícím se k sz., byly pozorovány a nasnímkovány tři objekty výrazně se lišící od okolního povrchu svým tmavým zbarvením. Na podkladě těchto informací pak provedli M. Čižmář a M. Geister archeologický výzkum jednoho z nich a zjistili, že se jedná o kostrový hrob kultury s moravskou malovanou keramikou.

Šitbořice /okr. Břeclav/

Na jednom ze dvou návrší, které z jihu zasahuje do zastavěné části obce, byla objevena a nasnímkována dvojice souběžných tmavě se rýsujících pruhů, které v půlkruhu přibližně ve směru SV - JZ tento výběžek přepažovaly. Na podkladě snímkování v terénu a jeho šířky /2 - 3 m/ je možné předpokládat, že jde o projev dvojice zaniklých příkopů. Geofyzikální měření /Hlašek 1989, 13/, uskutečněné na sklonku léta, pak tuto domněnku plně potvrdilo. Podařilo se vysledovat dvě souběžně jdoucí magnetické anomálie v délce cca 100 m, které končily na sv. svahu, pak pokračovala v délce 75 m pouze vnitřní. V jz. části, kde jsou soukromé vinohrady s drátěným vedením /aplikace geofyziky nebyla proto možná/, je průběh obou příkopů velmi dobře patrný na leteckém snímku a končí ve svahu upraveném terasami. Tvar terénu /ze tří stran strmé svahy/ a poloha příkopů, jež přepažují jediný snadný přístup dokazuje, že jde o opevněné výšinné sídliště. Doposud však zůstává nezodpovězena otázka jeho časového zařazení.

Běhařovice /okr. Znojmo/

Asi 500 m jihových. směrem od okraje obce se v zeleném obilí rýsoval pravidelný kruhový útvar, který se odlišoval svým šedo-zeleným zbarvením. Poměrně zřetelně jej bylo možno pozorovat ze tří čtvrtin. Rozměry lze pouze odhadnout na 90 - 100 m v průměru a šířku na 4 - 5 m. Pole, na kterém se nachází, je ploché s mírným sklonem k jihu a ze severní strany je obklopeno potokem. Pravidelný kruhový tvar s odlišným stupněm vývoje vegetace může být projevem



případného přřkopu kultury s MMK. Tuto domněnku však bude nutné prověřit geofyzikálním měřením nebo archeologickým výzkumem.

Rousínovec /okr. Vyškov/

Na levém břehu bezejmenného potoka, asi 200 m jižně od dálnice Brno - Vyškov, bylo na pedzim leteckým průzkumem zjištěno nové sídliště horákovské kultury. Na ploše asi 150 x 100 m se nacházelo větší množství objektů různého tvaru, lišících se odlišným zbarvením půdy. Terénní průzkum potvrdil přítomnost sídlištních objektů a sběrem jsme získali zlomky keramiky, náležející horákovské kultuře.

Kroužek /okr. Vyškov/

Několik menších tmavě zbarvených objektů bylo pozorováno na poli těsně při sev. okraji zářezu trasy dálnice D-47. Povrchovým průzkumem jsme zjistili, že na poli je orbou porušeno 6 - 7 objektů. Z jednoho pak pochází střepy, které je možné rámcově zařadit do závěrečného období kultury s MMK.

Dále byly pozorovány různě početné skupiny objektů doposud neověřené pozemním průzkumem na katastrech těchto obcí:

Nové Bránice, Ořechov, Mělčany a Horákov, o. Brno-venkov, Horní Dunajovice a Lesonice, o. Znojmo, Pasohlávky, o. Břeclav, Zvonovice a Ilubočany na Vyškovsku.

L i t e r a t u r a :

Hlašek, V. 1989: Výroční zpráva úkolu Geofyzikální příprava terénního archeologického výzkumu. Etapa 1988.

Die Ergebnisse der Luftaufnahmen in Mähren im Jahre 1988. Die in Zusammenarbeit mit dem Aeroklub Brno über sieben Bezirken des südmährischen Kreises in einer Dauer von 21 Flugstunden realisierte Fliegerprospektion brachte die folgenden Ergebnisse. In Komořany /Bez. Vyškov/ wurde ein Gräberfeld der Kultur mit Schmuckkeramik, in Velešovice /Bez. Vyškov/ dann ein Körpergrab der Kultur mit MBK entdeckt. Beide Lokalitäten sind durch archäologische Grabungen beglaubigt worden. Durch Oberflächenfunde wurde die Anwesenheit einer Siedlung der Horákov-Kultur in Rousínovec und Siedlungsobjekte der späten MBK in Kroužek im Vyškover Raum belegt. Bei Šitbořice /Bez. Břeclav/ wurde festgestellt und geophysikalisch auch belegt ein verdoppelter Graben einer neuen befestigten, bisher näher nicht datierten Höhen-Siedlung. Im Znojmoer Raum bei der Gemeinde Běhařovice hat man eine Kreisanlage im Durchmesser von 90 - 100 m untersucht, die die Anserrung eines Kreisgrabens der Kultur mit MBK sein könnte.

Zu bisher nicht beglaubigten Lokalitäten gehört die Beobachtung von Gruppen an Siedlungsobjekten in den Katastern der Gemeinden Nové Bránice, Ořechov, Mělčany und Horákov /Bez. Brno-venkov/, Horní Dunajovice und Lesonice /Bez. Znojmo/, Pasohlávky /Bez. Břeclav/, Zvonovice und Ilubočany im Vyškover Raum.

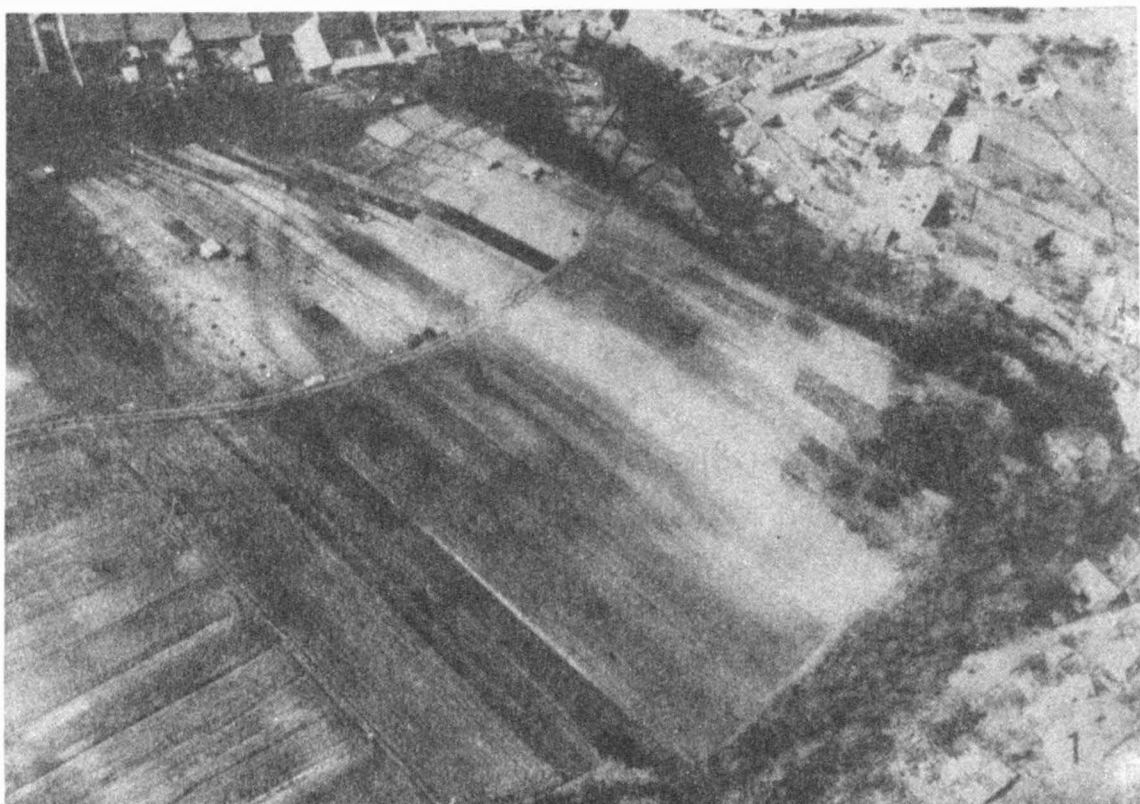
NOVÉ MOŽNOSTI KONZERVACE ARCHEOLOGICKÝCH KOVŮ PLASMACHEMICKOU METODOU

Ladislav Págo, AÚ ČSAV Brno

1. Úvod

V oblasti konzervace archeologických a muzejních kovových předmětů byla během let vyvíjena a prakticky ověřena řada konzervačních postupů a metod. Některé z nich jsou pro svoji spolehlivost, účinnost i efektivnost dosud přednostně využívány většinou konzervátorských pracovišť /Págo 1985/. Snahou a cílem konzervace památkových předmětů je zachování jejich maximální autenticity. K tomu je však třeba zvolit nebo aplikovat takovou metodu, aby dosažený efekt byl optimální jak po stránce estetické, tak i z hlediska získané účinné ochrany.

Ke konzervaci jsou předkládány předměty různých velikostí i tvarů, pocházejících z různých kulturních období, lišících se materiálním složením. Pro volbu určité konzervační metody je však podstatný skutečný stav kovových předmětů, resp. stupeň jejich korozního narušení. Půdní i atmosférické prostředí vytváří různé korozní zplodiny, z nichž většina se dá odstranit nebo upravit chemickými nebo elektrochemickými metodami /Págo 1981; Págo 1982; Págo 1986/. Mezi chemické metody patří i přeměna, resp. stabilizace korozních vrstev na stálé, inertní a komplexní sloučeniny /Págo 1977/.



Tab. 12.
Letecké snímky. 1 Šitbořice /okr. Břeclav/; 2 Běhařovice /okr. Znojmo/. - Flugaufnahmen.
1 Šitbořice /Bez. Břeclav/; 2 Běhařovice /Bez. Znojmo/.
Bálek, Výsledky , str. 81.



PŘEHLED VÝZKUMŮ 1988
BRNO 1991

- Vydává : Archeologický ústav ČSAV v Brně, Koliště 17/19
Odpovědný redaktor : Dr. J. Tejral
Redaktoři : Dr. Z. Himmelová, Dr. J. Stuchlíková, Dr. J. Unger
Překlady : Dr. R. Tichý, E. Tichá
Kresby : L. Trávníčková
Tisk : Oblastní ediční středisko Jihomoravské základny pracovišť ČSAV
v Brně,
technický redaktor J. Keprt
Evidenční číslo : ÚVTEL - 73332
Náklad : 450 kusů - neprodejné
Vydáno jako rukopis