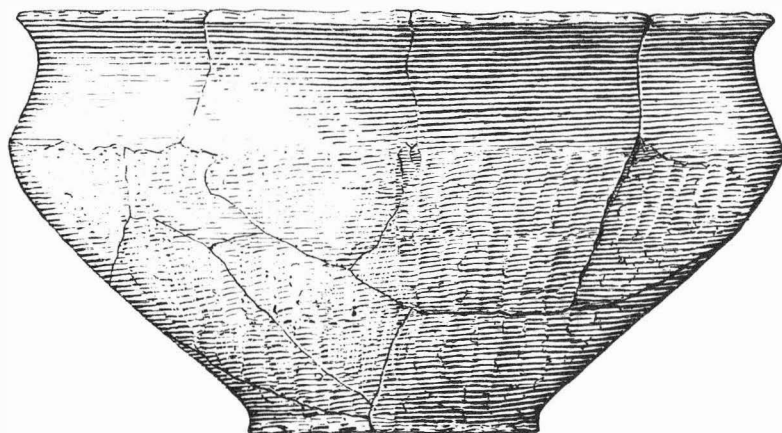


ARCHEOLOGICKÝ ÚSTAV ČESKOSLOVENSKÉ AKADEMIE VĚD
V BRNĚ

PŘEHLED VÝZKUMŮ

1987



BRNO 1990

Jiří S v o b o d a , AÚ ČSAV Brno

V roce 1987 pokračoval odkryv lokality IIa rozšířením prozkoumané plochy na 7 x 7,5 m. Celková stratigrafická situace ve sledovaném prostoru odpovídala výsledkům předchozí výzkumné sezóny /srv. PV 1986/, komplexní studium nových úseků profilu ve spolupráci s T. Czudkem /Geografický ústav ČSAV/ však dosavadní poznatky prohloubilo a umožnilo přímé srovnání s profilem IIIa. Zejména jsme pozorovali mrazové jevy: nakypření suti na bázi profilu /poloha 6/ a vznik volných prostor, a to buď po někdejším půdním ledu nebo suffozí. Na bázi úlomků někdy vzniká bradavičnatý sintr. Nadložní přemístěnou spraš /poloha 5/ jsme zastihli nepravidelně uloženou na několika místech odkryvu - vždy obsahovala industrii bohunického typu.

Nejbohatší archeologický horizont představuje následující poloha 4, tvořená mírně po svahu posunutou hnědošedou půdou a obsahující industrii středního aurignacienu. Pozorovali jsme, že hustota artefaktů se rychle snižuje směrem po svahu. Na povrchu podložní sutové polohy zachytil odkryv zhruba kruhovitý útvar o rozměrech 3 x 2,5 m. Je tvořen kamenným lemem přecházejícím jádro kruhu asi o 25 cm. Náznaky obdobných kruhů jsou patrné i v dalších částech výkopu. Nejde o sídelní objekty, ale o tříděné kruhy vzniklé mrazovými procesy a známé dnes ze studených oblastí. Rozvlečené ohniště, které jsme v roce 1986 prozkoumali na okraji centrálního kruhu /čtverec 22/ a vzorek odeslali do laboratoře v Groningenu, bylo mezitím datováno k roku: 32 350 \pm 900 B.P., GrN 14829.

Lze je tedy srovnat s datem pro střední aurignacien z polohy 3 na lokalitě IIIa /srv. tab./.

Závažné nové zjištění představuje zachycení horizontu mladého aurignacienu v přímém nadloží, na bázi poslední würmské spraše /poloha 3/. Tato celkově nepočtená industrie byla volně rozptýlena pouze v západní části výkopu. Je to prvá stratigraficky doložená industrie mladého aurignacienu na Moravě, která bude zhruba současná s pavloviemem.

Výsledky dosavadních výzkumných sezón na Stránské skále /1981-1987/ tedy ukazují, že osídlení této klíčové lokality lze jen v rámci mladého paleolitu rozčlenit do 5 fází: dvě fáze bohunického typu /pleniglaciální a interpleniglaciální/, dvě fáze aurignacienu /střední a mladý/ a fázi pozdního gravettienu. Stratigrafickou korelací, která se opírá o radiokarbonová data, přehledně vyjadřuje tabulka.

Je rovněž zřejmé, že povrchové sběry na Stránské skále i Podstránské jsou ovlivněny kontaminací různých kulturních složek.

Grabung auf Stránská skála - Lokalität IIa /Kat. Gemeinde Slatina, Bez. Brno-město/. Die Grabung der Lage IIa /1986 - 1987/ erwies drei Phasen einer jungpaläolithischen Besiedlung in direkter Superposition: 1. Besiedlung des Bohunicer Types /Schicht 5/ im höchsten Teil der versetzten Schichtenfolge des unteren Würm-Pleniglacial; 2. mittleres Aurignacien /Schicht 4/ im interpleniglacialen Boden zum Jahre 32 350 \pm 900 B.P. /GrN 14 829/ datiert und 3. junges Aurignacien /Schicht 3/ auf der Basis des letzten Würm-Lösses.

PRŮZKUM PALEOLITU NA VYŠKOVSKU V ROCE 1987 /okr. Vyškov/

Jiří S v o b o d a , AÚ ČSAV Brno

/Obr. 1, 2/

V roce 1987 dále pokračoval povrchový průzkum paleolitických stanic v okolí Vyškova, který provádí M. Daněk. Rozhojnily se zejména nálezy z hlavní stanice u Drnovic /Končiny - Kněží háj/, kterou přiřazujeme szeletieniu /srv. PV 1986/.

Nové nálezy umožňují blíže charakterizovat rovněž povrchovou stanici v poloze Lány u Opatovic. Nejdůležitějším rysem jsou dva atypické hroty typu Quinson, vyrobené z křídového rohovce /obr. 1:1/ a z křemence /obr. 1:2/. Podíl škrabadel /obr. 1:3-6/ a rydel /obr. 1:10-12/ je poměrně vyrovnaný; dále se objevily bočné, příčné i do hrotu retušované čepele /obr. 1:7, 8, 13/ a typ raclette /obr. 1:9/. Tato složka industrie je vyrobena z pazourku, radiolaritu a křídového rohovce. Soubor doplňuje křemencová industrie: dvě drasadla a zoubkované nástroje /obr. 2:1, 4, 5, 9/. Jde o kulturně zatím nevyhraněnou industrii starší fáze mladého paleolitu.

PŘEHLED VÝZKUMŮ 1987

Vydává: Archeologický ústav ČSAV v Brně,
sady Osvobození 17/19
Odpovědný redaktor: akademik Josef Poulik
Redaktoři: Dr. Z. Himmelová, Dr. J. Stuchlíková,
Dr. J. Unger
Překlady: Dr. R. Tichý, E. Tichá
Grafická úprava: L. Trávníčková
Na titulním listě: nádoba únětické kultury z Újezda u Brna
Tisk: **PENTA**
Evidenční číslo: ÚVTEI - 73332
Vydáno jako rukopis: 450 kusů - neprodejné