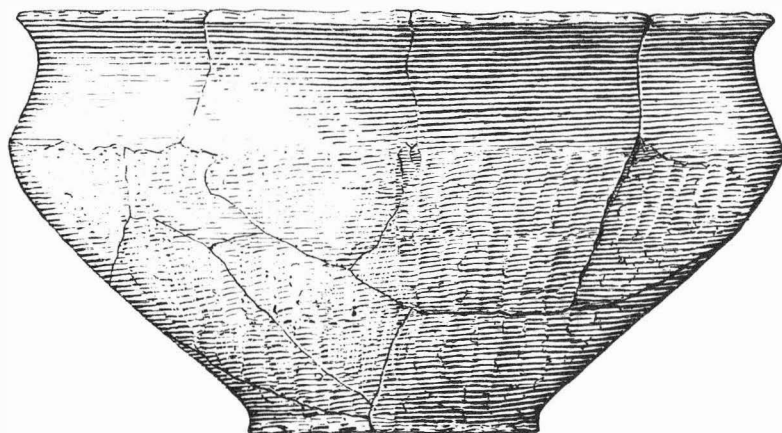


ARCHEOLOGICKÝ ÚSTAV ČESKOSLOVENSKÉ AKADEMIE VĚD
V BRNĚ

PŘEHLED VÝZKUMŮ

1987



BRNO 1990

nostem změnil ve výzkum záchranný.

V letošním roce byla zkoumána nejvíce ohrožená Z část naleziště systémem sond na temeni kopce a v jeho těsné blízkosti, kde pozorujeme koncentraci pravěkého osídlení. Ani jedna z 5 položených sond nepřinesla kladné výsledky v otázce případného opevnění či ohrazení osady. Výzkum zachytil celkem 7 sídlištních objektů zahloubených do podloží. Pod 25 - 35 cm mocnou nadložní vrstvou vystupuje všude jílovité podloží se stopami hluboké orby v podobě asi 20 cm širokých pruhů černé hlíny, sahajících do hloubky max. 15 - 20 cm. Na některých místech jsou mělčí a do čistého podloží téměř nezasahují. Objekty 2 a 3 ze S1/87, umístěné vedle sebe, lze přiřadit k zásobním jámám kónického průřezu s úzkým válcovitým hrdlem a hloubkou 1,6 a 1,66 m od podloží. V ostatních případech jde o mělčí sídlištní jámy. Z jejich výplně pochází množství keramiky /zlomky koflíků, soudkovitých hrnků s nožkami i bez, amforek, hrnců atd./, zvířecích kostí, štípané, kostěné či parohové industrie apod. Všechny objekty můžeme shodně datovat do věteřovské skupiny.

Mezi nálezy zaslouží pozornost především poškozená drobná bronzová ozdoba z dvojitého drátku z objektu 2, nejspíše záušnička. V objektu 4 se našla kruhová kostěná ozdoba o průměru 6,4 x 7,4 cm s větším provrtem skoro uprostřed, dvěma otvory uzpůsobenými k zavěšení při kraji a dalšími dvěma po stranách na pečlivě vyhlazené lícni straně. Na rubu předmětu najdeme 4 do čtverce umístěné nedovrtnané otvory. Nález budí představu závěsku, na jehož rubu byla původně připevněna pomocí zmíněných 4 otvorů nějaká organická látka. Z věteřovské jámy 3 pochází zlomek nožky mladoeneolitické tzv. lublaňské /slavonské/ misky oboustranně zdobené brázděným vpichem, vně motivem radiálních linií, uvnitř pásy šrafovaných trojúhelníků. Nejbližší analogie nalézáme v prostředí jevišovické kultury, odkud známe množství celých misek nebo jejich zlomky /Medunová-Benešová 1977, tab. VIII-IX/.

Sonda I/87 kromě 3 jam zachytila ve své V části několik kúlových jamek, které působí dojmem nejméně dvou pravidelných řad. V těchto místech byla sonda rozšířena na plochu cca 15 x 18 m s tím, že její výzkum bude pokračovat v následujícím roce.

L i t e r a t u r a :

- Medunová-Benešová, A. 1977: Jevišovická kultura na jihozápadní Moravě, StAÚ Brno V/3, Praha.
Peškař, I. 1971: Sídlíště věteřovského typu u Sedlece /okr. Břeclav/, PV 1969, Brno, 12-13.
Stuchlík, S. 1984: K datování konce věteřovského osídlení na jižní Moravě, AR XXXVI, 173-186.
Unger, J. 1969: Nové věteřovské sídlíště v Sedleci u Mikulova /okr. Břeclav/, SPFFBU E 14, 276-278.

Grabung der Věteřov Siedlung auf der Anhöhe "Koldberky" in Sedlec bei Mikulov im Jahre 1987 /Bez. Břeclav/. Im Frühjahr 1987 begann die LPG in Sedlec mit der Liquidierung der Weingärten auf der Anhöhe nördlich oberhalb des Teiches Nesyt in der Flur "Nad Nesytem" genannt "Koldberky" cca. 2 km östlich der Gemeinde und der darauffolgenden Tiefackerung. Das durch Lesefunde bisher gewonnene Material /nachklassische Věteřover, Hügelgräberkultur/ brachte keine eindeutige Antwort auf die Frage des Siedlungscharakters der Lokalität. Diese und ähnliche Probleme versucht die ursprünglich geplante Feststellungsgrabung des Museums zu lösen, die dank der oben angeführten Tatsachen in eine Rettungsgrabung geändert wurde.

Die insgesamt 5 im Westteil des Anhöhegipfels und in seiner unmittelbaren Nähe gelegten Sonden deckten 7 Siedlungsgruben mit typischem Inventar der Věteřov Kultur ab. Von den Funden ist ein bronzener Haarschmuck aus doppeltem Draht, ein beinerer Anhänger und das Fussbruchstück einer jungäneolithischen sog. Lubljaner /slawonischen/ Schüssel beiderseitig mit Furchenstich verziert, interessant.

Sonde I/87 erfasste in ihrem Ostteil einige Pfostengruben, die den Eindruck von mindestens 2 regelmässigen Reihen erwecken. Hier wurde die Sonde zu einer Fläche von 15 x 18 m erweitert. Ihre Grabung wird im darauffolgenden Jahr fortsetzen.

DVANÁCTÁ SEZÓNA NA VÝZKUMU V BOROTICÍCH /okr. Znojmo/

Stanislav S t u c h l í k , AÚ ČSAV Brno

/Obr. 14/

V červenci a srpnu 1987 pokračoval systematický výzkum mohylového pohřebiště v Boroticích

na Znojmsku již dvanáctou sezónou /viz PV 1976-1986/. Terénní výzkum se v tomto roce soustředil na průzkum v jižní části naleziště. V první fázi se prováděl odkryv středně velké mohyly č. 17, porušené asi z jedné třetiny lesní cestou, která vede přes její severní okraj. Její největší průměr dosahoval téměř 13 m a výška přibližně 25 cm. V plášti mohyly se podařilo zachytit velmi špatně dochované kosterné pozůstatky 2 pohřbů bez nálezů, které podle stavu dochování antropologického materiálu je možno datovat do doby bronzové. Přesnější klasifikaci nelze spolehlivě určit, ale podle polohy mohyly v rámci mohylníku se za dnešního stavu výzkumu zdá pravděpodobnější jejich přisouzení středodunajské mohylové kultuře.

V další etapě se začalo s odkryvem velké mohyly č. 27, nacházející se nedaleko výše zmíněné mohyly č. 17. V zatím prozkoumané části se podařilo objevit 3 hroby z období stěhování národů, při čemž některé náznaky signalizují existenci dalších a dále jeden hrob z doby bronzové. O celkových výsledcích výzkumu této mohyly bude podrobněji referováno až po dokončení odkryvu v roce 1988.

Za současného stavu výzkumu bylo na mohylníku v Boroticích z celkového počtu 28 prozkoumáno úplně 14 mohyl, částečně mohyla 27 a v šedesátých letech V. Podborským /1963, 125-128/ ještě mohyly 1, 8 a 12, takže na průzkum čeká ještě 10, vesměs menších mohyl. Z celkového počtu asi 81 hrobů je možno 55 zařadit do starší a střední doby bronzové, tedy lidu věteřovské skupiny a středodunajské mohylové kultury, 5 do doby laténské a zbývajících 21 do období stěhování národů. Značné problémy, zvláště u hrobů z doby bronzové, činí přesné datování pohřbů bez milodarů, poněvadž v rámci doby bronzové nejsou prakticky žádné rozdíly v pohřebním ritu mezi lidem věteřovské skupiny a starší mohylové kultury. Navíc počet hrobů patrně nebude úplný, poněvadž zjištění pohřbů bez výbavy s nedochovanou kostrou je ve většině případů téměř nemožné.

L i t e r a t u r a :

Podborský, V. 1963: Zpráva o počáteční fázi výzkumu mohylníku u Borotic /okr. Znojmo/, SPFFBU E 8, 125-128.

Z w ö l f t e S a i s o n a u f d e r G r a b u n g i n B o r o t i c e / B e z . Z n o j m o / . Im Sommer 1987 setzte die systematische Grabung des Hügelgräberfeldes in Borotice im Znojmoer Raum mit der zwölften Saison fort /siehe PV 1976 - 1986/. Bei der Abdeckung des mittelgrossen, teilweise durch den Waldweg gestörten Hügelgrabes 17, hat man nur Knochenüberreste von 2 schlecht erhaltenen fundlosen Gräbern entdeckt. In dem vorläufig untersuchten Teil des Grabhügels 27 wurden 3 Gräber aus der Völkerwanderungszeit, wobei einige Anzeichen die Existenz von weiteren signalisieren und ferner ein Grab aus der Bronzezeit, festgestellt. Bei dem gegenwärtigen Grabungsstand auf dem Gräberfeld in Borotice hat man von der Gesamtzahl 28 gänzlich 14 Hügelgräber /Abb. 14/, teilweise Hügelgrab 27 und in den sechziger Jahren von V. Podborský /1963, 125-128/ noch die Hügelgräber 1, 8 und 12 untersucht. Von 81 festgestellten Gräbern kann man 55 in die ältere und mittlere Bronzezeit, 5 in die Latènezeit und 21 in die Völkerwanderungszeit einreihen.

HROBY MOHYLOVÉ KULTURY V DIVÁKÁCH /okr. Břeclav/

Jaroslav N ě m e č e k , Diváky, Stanislav S t u c h l í k , A Ů ČSAV Brno

Začátkem dubna 1987 prováděl Jaroslav Němeček z Divák povrchové sběry v trati "Nivky pod dílem v zelách" v katastru Divák. Na rozoraném poli uvnitř velké černé skvrny našel bronzovou břitvu a šipku. Za dva dny rozhrnoval na stejném místě hlínu a odkryl ještě bronzovou sekerku a druhou šipku. Začistil proto nejbližší okolní prostor, při čemž objevil lidské zuby a zlomky kostí, z nichž některé měly patinou zbarvený povrch. Na kostech pak leželo kopí orientované ve směru V /hrot/ - Z /tulej/. V okolí se našlo i několik střepů, ale jejich příslušnost k tomuto celku není jistá. Ve vzdálenosti asi 120 m od tohoto místa našel J. Němeček v další černé skvrně zlomky bronzového náramku a zdobený střep.

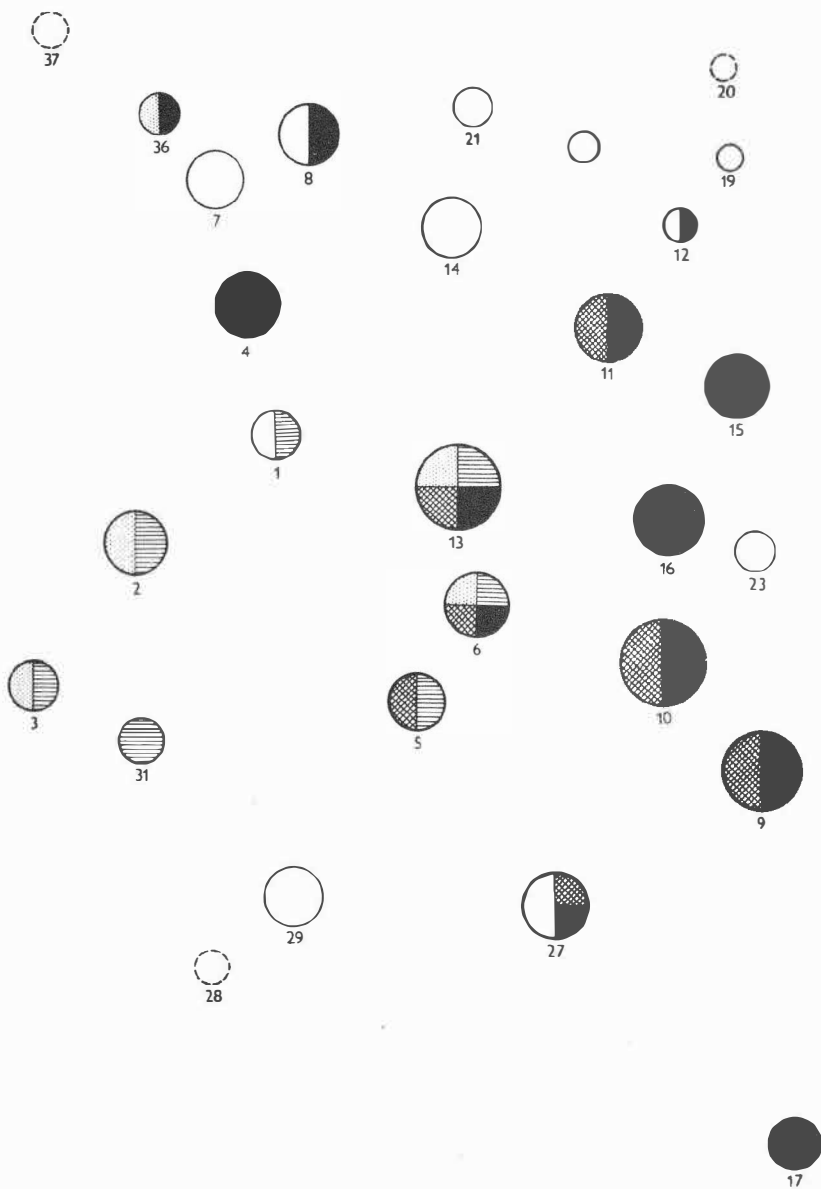
Popis předmětů z objektu 1:

1. Bronzové kopí s dlouhým, slabě prohnutým listem a tulejí nepravidelně kruhového průřezu. Na tuleji jsou po stranách 2 otvory. D. - 14,5 cm.
2. Bronzová sekerka s rozevřeným ostřím, poměrně vysokým srdčitým schůdkem a rovně ukončeným tělem s nízkými okrajovými lištami. D. - 16,5 cm.

BOROTICE



0 50m



Obr. 14. Borotice /okr. Břeclav/. Plán pohřebiště. - Plan des Gräberfeldes.

PŘEHLED VÝZKUMŮ 1987

Vydává: Archeologický ústav ČSAV v Brně,
sady Osvobození 17/19
Odpovědný redaktor: akademik Josef Poulik
Redaktoři: Dr. Z. Himmelová, Dr. J. Stuchlíková,
Dr. J. Unger
Překlady: Dr. R. Tichý, E. Tichá
Grafická úprava: L. Trávníčková
Na titulním listě: nádoba únětické kultury z Újezda u Brna
Tisk: **PENTA**
Evidenční číslo: ÚVTEI - 73332
Vydáno jako rukopis: 450 kusů - neprodejné