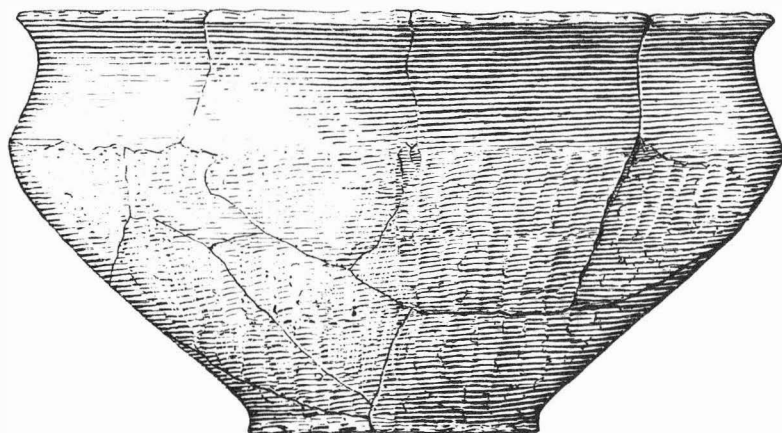


ARCHEOLOGICKÝ ÚSTAV ČESKOSLOVENSKÉ AKADEMIE VĚD
V BRNĚ

PŘEHLED VÝZKUMŮ

1987



BRNO 1990

3. Poškozená bronzová břitva s širokým listem a rukojetí zdobenou 3 žebírky. Zachovaná d. - 12,3 cm.
4. Dvě drobné bronzové šipky s tulejkou. D. - 2,1 cm.
5. Střepy pocházející patrně z jedné nádoby se žlábký na kónické spodní části nádoby a výčnělkem na výduť.

Popis předmětů z objektu 2:

1. Plochý manžetovitý bronzový náramek, zdobený 5 podélnými žebírky a s konci lopatkovitě ukončenými. Průměr - 6,9 cm.
2. Střep z nádoby s hrdlem odděleným od těla nevýraznou hranou, pod níž jsou 2 důlky a šikmo směřující výzdoba z kolovaných pásků.

Bronzové předměty je možno datovat do mladšího úseku střední doby bronzové a dát je do souvislosti s lidem středodunajské mohylové kultury. Nálezy pocházejí ze 2 míst a složení obou celků napovídá, že jde o pozůstatky 2 hrobů. V prvním případě, kdy vedle kopí, břitvy, sekerky a 2 šipek se našly i kosterné pozůstatky dospělého jedince, lze předpokládat, že jde o pohřeb muže - bojovníka s bohatou výbavou. Ve druhém případě z hrobu zůstal zachován pouze bronzový manžetovitý náramek. Patrně ze stejného místa jako náramek pochází i bronzový závěsek, zlomky dalších 2 bronzových předmětů a spálené kosti, objevené zde v roce 1981 /Stuchlík 1983, 36/. S jistou pravděpodobností lze předpokládat, že výše uvedené černé skvrny jsou pozůstatkem rozoraných mohyl. U střepů, zvláště v případě objektu 2, je pravděpodobné, že nepatří k pohřbům.

L i t e r a t u r a :

Stuchlík, S. 1983: Mohylový hrob z Divák /okr. Břeclav/, PV 1981, Brno, 36.

Gräber der Hügelgräberkultur in Diváky / Bez. Břeclav/. Im April 1987 entdeckte]. Němeček aus Diváky auf dem Feld südöstlich von der Gemeinde eine bronzene Lanzenspitze, ein Beil, ein Rasiermesser, 2 Pfeilspitzen und einige ausdruckslose Scherben. Ungefähr 120 m weiter fand er einen bronzenen Armring mit Längsrippen und einen hallstattzeitlichen Scherben. Höchstwahrscheinlich handelt es sich um Überreste von 2 durch Ackerung gestörte Gräber, die man in den jüngeren Abschnitt der mittleren Bronzezeit einreihen kann. Vermutlich von der gleichen Stelle wie der Armring stammt auch ein bronzener Anhänger, Bruchstücke von 2 weiteren kleinen Bronzegegenständen und Menschenknochen, die hier im Jahre 1981 entdeckt worden waren /Stuchlík 1983, 36/.

POKRAČOVÁNÍ ZÁCHRANNÉHO VÝZKUMU NA LESKOUNĚ U OLBRAMOVIC /okr.

Milan Salaš, MM Brno

Znojmo/

V říjnu 1987 byl na východní straně hradiska ukončen výzkum druhého profilu vnějšího opevnovacího tělesa z pozdní doby bronzové /cf. Salaš 1989/. Potvrdilo se, že na vnější straně hradby se na umělých sprašových terasách nacházejí ještě nejméně dvě, vzájemně 4 m od sebe vzdálené kamenné destrukce, široké 2 - 3 m. Až na ojedinělé, nevýrazné zlomky pravěké keramiky a uhlíky se z jejich prostoru nepodařilo získat žádný materiál. Je pravděpodobné, že obě destrukce probíhaly na celé východní straně hradiska paralelně s vnějším valem a že jsou spíše pozůstatkem předsunutých opevnovacích prvků než dokladem samostatných, fázově následných fortifikačních konstrukcí.

Na vnitřní ploše hradiska zůstaly v době záchranného výzkumu již jen lokální zbytky stažené kulturní vrstvy. Povrchovými sběry a částečně i menším odkryvem byly z této vrstvy získány střepy zejména kultury středodunajských popelnicových polí, objevily se tu ale i zlomky keramiky ze starší doby bronzové. K vzácnějším náhodným nálezům patří starobronzová vlasová ozdoba z dvojitého bronzového drátu a sekerka s tulejkou a ouškem, spadající do H 11.

L i t e r a t u r a :

Salaš, M. 1989: Záchranný výzkum pozdně bronzové fortifikace na Leskouně u Olbramovic /okr. Znojmo/, PV 1986, v tisku.

Fortsetzung der Rettungsgrabung auf Leskoun bei Olbramovice / Bez. Znojmo/. Die Grabung der letzten Überreste des durch den Steinbruch zerstörten Burgwalles bestätigte, dass sich auf der Aussenseite des spätbronzezeitlichen

Burgwalles auf den künstlichen Lössterrassen noch zwei, 4 m voneinander entfernte Steindestruktionen befinden. Man kann voraussetzen, dass beide Destruktionen auf der gesamten Ostseite des Burgwalles parallel mit dem äusseren Wall verliefen und dass sie Überreste von vorgeschobenen Befestigungselementen sind. Aus den Resten der Kulturschicht auf der Innenfläche des Burgwalles gelang es, grösstenteils nur durch Lesefunde, Bruchstücke von spät- sowie altbronzezeitlicher Keramik zu gewinnen. Zu den seltenen Zufallsfunden gehört ein altbronzezeitlicher Haarschmuck aus doppeltem Bronzedraht und ein Beil mit Tülle und Öse, in H Bl fallend.

UKONČENÍ ZÁCHRANNÉHO VÝZKUMU NA CEZAVÁCH U BLUČINY /okr. Brno-venkov/

Milan S a l a š , MM Brno

V dubnu 1987 byl na úpatí západního svahu ukončen záchranný výzkum, vyvolaný dostavbou mechanizačního střediska JZD v Blučíně /Geislerová - Salaš 1989/. Již za provozu stavby byla na rozhraní bývalých parcel 1384-1385 obnovena a na délku 10 m prodloužena sonda 5, na jejíž jižní konec navázal odkryv čtverce 69am. Takto situovaná plocha výzkumu měla znovu obnažit východní hranu příkopovitého objektu 17 a sledovat její pokračování jižním směrem, kde v prostoru čtverce 69am bylo možno očekávat druhou geofyzikálně registrovanou lineární anomálii, probíhající vůči objektu 17 diagonálně, ve směru SZ-JV.

Východní hrana objektu 17 byla od severního konce sondy odkryta do vzdálenosti 5,3 m, kde již v nevýrazné podobě /rh 0,1 m, avšak ah 0,7 m/ se začínala stáčet západním směrem, takže nejspíše zde bylo zachyceno jižní ukončení příkopu. Objekt přitom nedosáhl sprašového podloží, byl zahlouben pouze do světle hnědé jílovité hlíny /parahnědozem?/, která - překryta ornici - teprve v ah minimálně 1,2 m nasedala na spraš. 0,5 - 0,6 m od jižního konce objektu 17 byla odkryta nepravidelná a morfologicky nepříliš výrazná prohlubeň, vyplněná střídavě hnědou a černou hlínou, při dně pak oglejenou spraší. Prohlubeň probíhala přibližně ve směru SZ-JV a lze ji ztotožnit s druhou geofyzikálně zachycenou anomálií. Této identifikaci odpovídá i skutečnost, že prohlubeň se projevila i 5 m západněji na profilu vytvořeném stavebními stroji při terasování svahu. Na rozdíl od objektu 17 není tato prohlubeň intencionálního původu, lze ji interpretovat nejspíše jako mokřadní terénní depresi. Na zmíněném stavebním profilu se 1,6 m jihojihozápadně od této prohlubně ukázal ještě další, 4 m široký a 0,6 m hluboko do spraše zapuštěný objekt, který se však nepodařilo nikde jinde zachytit. Není znám tedy ani jeho plošný tvar, ani průběh, i tento objekt mohl však být zaregistrován geofyzikální prospekci jako součást zmíněné anomálie. V prostoru čtverce 69am již žádný objekt nebyl prokázán. Na členitější sprašové podloží zde v ah 0,8 - 1,4 m nasedalo souvrství tvořené ornici, hnědou jílovitou a v jižní části čtverce pak ještě sytě černou jílovitou hlínou.

Podobně jako v předchozí sezóně i nyní byl z objektu 17 získán jen menší soubor nevýrazných zlomků velatické keramiky. Otázku funkční interpretace objektu 17 se ani v roce 1987 nepodařilo spolehlivě vyřešit. Protože však podobný příkopovitý útvar byl zachycen již v roce 1953 /Ondráček - Podborský 1954/ v sondážních profilech o 110 m severněji, můžeme alespoň předpokládat, že velatický příkop probíhal po vrstevnicích 195-196 m v délce celého úpatí západního svahu.

L i t e r a t u r a :

- Geislerová, K. - Salaš, M. 1989: Záchranný výzkum na Cezavách u Blučiny /okr. Brno-venkov/, PV 1986, v tisku.
Ondráček, J. - Podborský, V. 1954: Výzkum na Cezavách u Blučiny v r. 1953, AR VI, 630-633.

Beendigung der Rettungsgrabung auf Cezavy bei Blučina /Bez. Brno-venkov/. Im April 1987 wurde die Rettungsgrabung am Fusse des Westhanges der Anhöhe beendet, wo bereits im Jahre 1986 ein grabenartiges Objekt 17 erfasst worden war /Geislerová - Salaš 1988/. In der wiederaufgenommenen und verlängerten Sonde 5 hat man die östliche Kante des Objektes 17 entblösst, die sich hier nach fünf Metern in westlicher Richtung zu biegen begann, vermutlich schon die südliche Beendigung des Grabens bildend. Einen halben Meter von diesem Abschluss wurde eine ausdruckslose Eintiefung abgedeckt, die in NW-SO Richtung verlief, die man mit der zweiten geophysikal registrierten Anomalie identifizieren kann und welche am ehesten eine Terraindepression vorstellt.

PŘEHLED VÝZKUMŮ 1987

Vydává: Archeologický ústav ČSAV v Brně,
sady Osvobození 17/19
Odpovědný redaktor: akademik Josef Poulik
Redaktoři: Dr. Z. Himmelová, Dr. J. Stuchlíková,
Dr. J. Unger
Překlady: Dr. R. Tichý, E. Tichá
Grafická úprava: L. Trávníčková
Na titulním listě: nádoba únětické kultury z Újezda u Brna
Tisk: **PENTA**
Evidenční číslo: ÚVTEI - 73332
Vydáno jako rukopis: 450 kusů - neprodejné