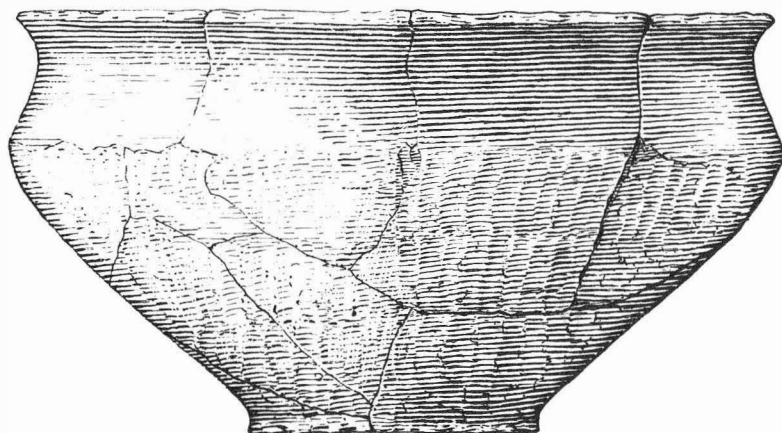


ARCHEOLOGICKÝ ÚSTAV ČESKOSLOVENSKÉ AKADEMIE VĚD
V BRNĚ

PŘEHLED VÝZKUMŮ

1987



BRNO 1990

22 m/ byla umístěna kolmo k jedné z terénních vln, která ohraničuje jižní plošinu lokality. Pod 30 cm mocnou humusovitou vrstvou jsme zachytili kulturní vrstvu s nálezy keramiky a osteologického materiálu. V severní části protínal sondu sídlištní objekt /č. 2/, jenž byl pouze ovzorkován. Sonda II /orientace S - J, rozměry max. 6,5 x 3 m/ se nacházela přibližně uprostřed jižní plošiny a byla tvarově determinována rozmístěním okolních stromů. Pod povrchem /hl. 0 - 20 cm/ se opět zjistila kulturní vrstva o mocnosti 30 cm, v níž byly na dvou místech zaregistrovány kumulace keramiky. Ve východní polovině sondy se v podloží vyrýsoval objekt 1 kruhového půdorysu o Φ 145 - 160 cm s mírně konickými stěnami a mísovitě prohnutým dnem v hloubce 60 cm od úrovně podloží. Objekt byl částečně patrný odlišným zbarvením zásyvu již v kulturní vrstvě. Mezi nálezy se objevila rohovcová šipka s křídélky. V hloubce 55 - 60 cm ležely části 4 zvířecích koster, uložených v anatomickém pořádku /viz posudek L. Seitla v tomto roč. PV/ a další osteologický materiál. Ze skeletu jedné z ovcí byla do objektu uložena jen podélně rozdělená polovina a páteř kostry tura dom. ležela v nepřírozené poloze, otočené o 90° vůči ostatním kostem.

Keramické nálezy mají převážně fragmentární charakter a jejich povrch je ve většině případů silně otřený. Na větším počtu střepů jsou zachovány zbytky třásňové výzdoby, kterou v rámci věteřovské skupiny považujeme za archaickou. Rekonstruovatelná dvouúchá amfora představuje naopak nádobu ztvárněnou způsobem typickým pro klasickou fázi sledovaného období.

Výzkum na Nových horách prokázal celistvé osídlení rozlehlé lokality, známé dříve pouze z její severní plošiny. Naleziště bylo patrně původně diferencováno do 3 samostatných /?/ částí. Domněnku o značné hustotě osídlení potvrzuje rovněž objekt 2, umístěný na samém okraji jižního, patrně uměle rozšířeného plateau.

Bericht über die Grabung des eponymen Fundortes in Věteřov / Bez. Hodonín /. Im Jahre 1987 kam es zur Rettungsgrabung der Věteřov Objekte, die beim Grubenaushub für ein Wasserreservoir gestört worden waren. In zwei von diesen hat man Menschengeskellette entdeckt. In der weiteren Phase der Sondageterrainarbeiten wurde eine Kulturschicht mit Funden und zwei Siedlungsobjekte erfasst, von denen eines 4 Tiergeskellette in anatomischer Lage liegend, enthielt. Die Grabung bewies eine dichte Besiedlung des südlichen Plateaus eines, vermutlich in drei Teile differenzierten umfangreichen Fundortes.

PÁTÁ VÝZKUMNÁ SEZÓNA NA CEZAVÁCH U BLUČINY /okr. Brno-venkov/

Milan S a l a š , MM Brno

V roce 1987 pokračoval výzkum na původní ploše čtverce 13l /Salaš 1988/, z dalšího, nově otevřeného čtverce 12l byla skryta pouze ornice. Kromě toho došlo k otevření střední partie kontrolního bloku 14k-1 a přilehlé části čtverce 14k tak, aby bylo možno prozkoumat zbývající, jižní polovinu věteřovského objektu 11, který byl na ploše čtverce 14l odkryt již v roce 1986. Ústí této části jámy bylo obnaženo v hloubce 1,7 m pod povrchem a po jeho obvodu se podařilo zachytit dvacet drobných kúlových jamek / ϕ 4-12 cm/, zapuštěných 2-12 cm hluboko do vrstvy III. Tyto jamky spolu s kúlovou jamkou 9 na protější straně objektu budou nepochybně pozůstatkem původního přestřešení zásobní jámy. Těsně nad ústím objektu 11, na bázi vrstvy II, byla zachycena menší, zásypem nevýrazná mělká /0,3 m/ kotlovitá jáma velatické fáze středodunajských popelnicových polí /objekt 19/, svým obsahem se - podobně jako jiný velatický objekt 7 /Salaš 1989/ - vymykající konvenčním, přirozenými splachy zaplněným sídlištním objektům. Ve spodní části objektu 19 bylo natěsnáno pět neopracovaných kamenů, mezi nimiž byly zaklíněny střepy. Většina střepů včetně masivního dna zásobnice však tyto kameny překrývala, další zlomky spolu s několika neopracovanými kameny a polovinami tří kamenných podložek na drcení obilí se pak nacházely již v ústí jámy. Méně zde bylo zvířecích kostí, v zásyvu byly rozptýleny drobné zlomky spáleného dřeva a zuhelnatělého obilí.

Ve čtverci 13l pokračoval odkryv v hloubce 1,0 - 1,1 m pod povrchem, začínal tedy na úrovni horizontu s bronzovým depotem /Salaš 1988/. V severozápadní části čtverce, kde vrstva II dosahovala mocnosti pouze 0,5 m, začala již vystupovat vrstva III, jež v hloubce 1,4 m nasedala na jílové podloží. Podobně jako v předchozích čtvercích i zde se rostlé podloží, v severní části tvořené jílem, v jižní spraší, svažovalo západním a jižním směrem. Na rozdíl od situace v linii čtverců 16 a 17 /Salaš 1987/ zde však jihozápadní až jižní vypsádování vyrovnává z větší části splavovaná vrstva II, takže zatímco tato vrstva v jihovýchodním rohu čtverce 13 dosáhla mocnosti 1,4 m, vrstva III zde byla mocná pouze 0,3 m se sprašovým podložím v hloubce 2,1 m.

Na bázi vrstvy II a částečně až na rostlém podloží zachytil výzkum celkem šest objektů /č. 15,

16, 18, 20-22/ a dvanáct kúlových jamek. Jediný velatický objekt /č. 18/ byl zapuštěn do spodní části vrstvy II, aniž by narušil svrchní horizont vrstvy III. Pouze do vrstvy III byly zahloubeny objekty 16 a 22, objekt 15 spodní částí zasahoval do sprašového i jílového podloží. Do rostlého jílu byl zahlouben objekt 21 a do spraše objekt 20, přičemž ani jeden se zásypem neprojevil ve vrstvě III, obě jámy - poměrně mělké /0,3 - 0,4 m/ a nálezově chudé /č. 20/ nebo úplně bez nálezů /č. 21/ - byly zachyceny až na začistěném podloží. Pro absenci jakýchkoliv nálezů se nepodařilo datovat objekty 21 a 22, zbývající objekty 15, 16 a 20 jsou věteřovské. Pouze objekt 15 však představoval klasickou jámu se zúženým hrdlem, podsazenými stěnami a plochým dnem. Byl také nálezově nejbohatší, konkrétně si zaslouží zmínku vaničkovitá nádoba s otvorem ve dně a větší hrncovitá nádoba s lištou na plecích.

Kúlové jamky se většinou soustředily bez jakékoliv půdorysné koncepce v jihovýchodním rohu čtverce 131, kde byly v hloubce 1,7 - 1,8 m zapuštěny do vrstvy III. Dvě jamky /č. 12 a 13/ obsahovaly starobronzové střepy, ostatní zůstaly nedatovány.

L i t e r a t u r a :

Salaš, M. 1987: Třetí rok výzkumu výšinného sídliště u Blučiny /okr. Brno-venkov/, PV 1985, 27-28.

- 1989: Čtvrtá výzkumná sezóna na výšinném sídlišti z doby bronzové u Blučiny /okr. Brno-venkov/, PV 1986, v tisku.

F ü n f t e G r a b u n g s s a i s o n a u f C e z a v y b e i B l u č i n a / B e z . B r n o - v e n k o v / . Im Jahre 1987 wurde die Grabung der Fläche im Quadrat 131 beendet, ausser dieser hat man dann den südlichen Teil des Věteřov Objektes II ausgehoben. Um seine Mündung, in einer Tiefe von 1,7 m unter der Oberfläche, erfasste man zwanzig kleine Pfostengruben, die mit der ursprünglichen Überdachung dieser Vorratsgrube zusammenhängen. Oberhalb der Mündung des Objektes 11 befand sich eine kleinere, kesselartige Grube der Velaticer Phase der mitteldonauländischen Urnenfelderkultur, mit unbearbeiteten Steinen, Teilen von Steinunterlagen zum Zerreiben des Getreides, einer Menge von Scherben ausgefüllt; in der Ausfüllung waren Holzkohlestückchen und verkohltes Getreide verstreut.

Quadrat 131 war im Jahre 1986 in eine Tiefe von 1,0 m ausgegraben worden, wo auf der Basis der Siedlungsschicht /Nr. II/ ein Bronzedeptot entdeckt wurde /Salaš 1988/. In der Saison 1987 wurde die Fläche des Quadrates bis auf das Mergel- und Lössliegende zu einer Tiefe von 1,4 - 2,1 m durchgraben. Die Hauptfundschrift /II/ war im nördlichen Teil des Quadrates nur 0,5-0,6 m mächtig, in südlicher Richtung wuchs ihre Mächtigkeit, dank der Abschüssigkeit des gewachsenen Liegenden, bis auf 1,4 m an. Auf der Basis von Schicht II und teilweise bis am gewachsenen Liegenden wurden hier nach und nach zwölf vermutlich altbronzezeitliche Pfostengruben, grösstenteils chaotisch in der südöstlichen Ecke kummuliert, und sechs Objekte - ein Velaticer, drei Věteřover und zwei näher nicht datierbare, erfasst und untersucht. An Funden am reichsten war das Věteřover Objekt 15, das eine klassische Vorratsgrube mit konischem Profil darstellt. Ausser anderem fand man darin ein wannenförmiges Gefäss mit einer Öffnung im Boden und ein ganzes grosses topfartiges Gefäss mit einer Leiste auf den Schultern.

VÝZKUM VĚTEŘOVSKÉHO SÍDLIŠTĚ NA NÁVRŠÍ "KOLDBERKY" V SEDLECI U MIKULOVA V ROCE 1987 /okr. Břeclav/

Jaroslav P e š k a , Regionální muzeum Mikulov

V jarních měsících roku 1987 zahájilo JZD Sedlec první etapu likvidace vinohradů na výměře 12 ha na návrší nad rybníkem Nesyt s následnou hlubokou orbou, při níž došlo k narušení vrchních částí pravěkých objektů.

Lokalita je známa již zhruba 20 let z povrchových nálezů, učiněných při zakládání zmíněných vinohradů /Unger 1969; Peškař 1971/. Jde o protáhlé, výrazné, asi 40 m vysoké /měřeno od hladiny rybníka/návrší zvedající se S nad rybníkem Nesyt v trati Nad Nesytem, lidově zvané "Koldberky" či "Štambery" asi 2 km V od obce. Na SMO 1:5 000, list Břeclav 7-3, je najdeme v prostoru bodů vzdálených 115 - 145 mm od J sekční čáry a 130 - 330 mm od Z sekční čáry. Celková rozloha lokality je asi 28 ha, ovšem není ještě zcela jasný skutečný rozsah osídlené plochy.

Dřívější nálezy řadily tuto lokalitu do věteřovsko-mohylového, příp. mohylového období a nebylo patrné, zda jde o jednorázové nebo dvojí následné osídlení /srv. Stuchlík 1984, 182/. Tyto a další problémy, spojené s otázkami konce starší doby bronzové na jižní Moravě, se pokouší řešit původně plánovaný zjišťovací výzkum muzea, který se díky výše uvedeným skuteč-

PŘEHLED VÝZKUMŮ 1987

Vydává: Archeologický ústav ČSAV v Brně,
sady Osvobození 17/19
Odpovědný redaktor: akademik Josef Poulik
Redaktoři: Dr. Z. Himmelová, Dr. J. Stuchlíková,
Dr. J. Unger
Překlady: Dr. R. Tichý, E. Tichá
Grafická úprava: L. Trávníčková
Na titulním listě: nádoba únětické kultury z Újezda u Brna
Tisk: **PENTA**
Evidenční číslo: ÚVTEI - 73332
Vydáno jako rukopis: 450 kusů - neprodejné