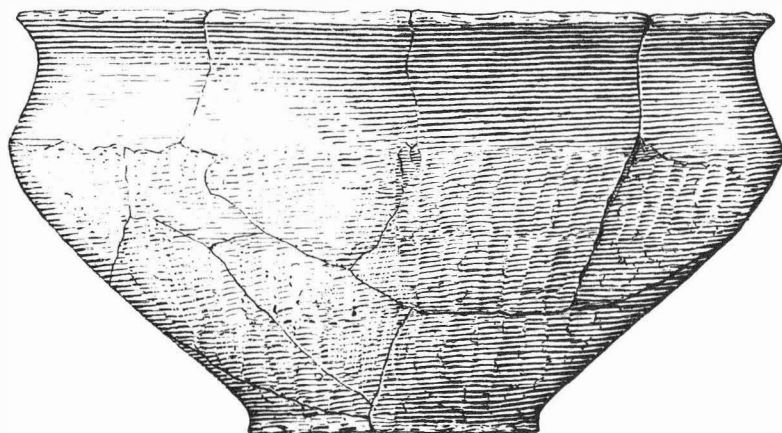


ARCHEOLOGICKÝ ÚSTAV ČESKOSLOVENSKÉ AKADEMIE VĚD
V BRNĚ

PŘEHLED VÝZKUMŮ

1987



BRNO 1990

Rudolf P r o c h á z k a , AÚ ČSAV Brno

1. Nám. Československé armády - Uhelná ul.

Při výstavbě podchodu pod budovou hlavního nádraží pokračovala likvidace dosud poměrně dobře zachovaného původního terénu. V průkopu kolejištěm se podařilo vyreparovat pět a zaměřit další dva středověké hroby. Byly orientovány ve směru Z - V a postrádaly průvodní nálezy. Hrobové jámy byly zapuštěny do mohutné, patrně splavené tmavě hnědé vrstvy, jejíž svrchní partie obsahovala keramiku pozdní doby bronzové. Další hroby byly dokumentovány alespoň v dílčích profilech v ražených štolách. V jednom případě kostra ležela v zásyvu zahloubeného objektu s ojedinělými střepy z rozmezí 2. poloviny 13. - 14. století. Zatím stále nejpravděpodobnější se jeví hypotéza, že jde o středověký židovský hřbitov.

2. Nám. 25. února č. 9.

V návaznosti na výzkum z roku 1986 byly ve stavební jámě pro nový suterén pod budovou dokumentovány v profilu dva zahloubené objekty s keramikou z 13. století. V prostoru dvora byla zahájena výstavba dalších suterénních prostor, které mají sloužit novému objektu divadla Na provázku. Vzhledem ke skalnímu charakteru podloží lokality, ležící na severním svahu návrší Petrov, používá zde dodavatel techniky štol ražených odstřelem. Na sklonku roku 1987 zde takto byly zachyceny dvě kruhové, ve skále hloubené jámy ze 14. - 14./15. století. Podstatnou část nálezového fondu, nacházející se ve spodní části objektů, se podařilo zachránit.

3. Josefská ul. - komunikace.

V souvislosti s výstavbou administrativní budovy n.p. Vítkovické železárně v někdejší proluce mezi domy č. 2 a 22 provedl dodavatel výkop pro parovodní potrubí v délce 29 m a hloubce kolem 2,5 m. Přitom bylo protáto středověké souvrství v hloubce kolem 3,5 m ze 13. - 16. století. Nasedalo na torzovitě uchovaný horizont z pozdní doby bronzové, reprezentovaný černozemní půdní vrstvou a dvěma zahloubenými objekty. Při jižní stěně výkopu byly vyhloubeny čtyři drobné sondy za účelem dosažení sprašového podloží, celý stratigraficky velmi hodnotný profil byl dokumentován. S přihlédnutím k navazujícímu řezu, který byl sledován roku 1984, byly podstatně obohaceny naše představy o rozsáhlé depresi při středověké městské hradbě, postupně zaplňované. Ve střední části výkopu nasedala vrstva z 2. poloviny 13. století přímo na podloží v hloubce 4,6 m pod dnešním povrchem, což naznačuje možnost, že prohlubení je alespoň zčásti umělého původu.

4. Josefská ul. č. 7.

V prostoru objektu byly dokumentovány dvě stavební sondy. V sondě 1 bylo zjištěno souvrství ze 13. - 14. století, které překrývalo půdní horizont s pozdně bronzovými fragmenty. Sonda 2 porušila rozměrný zahloubený objekt z 13. století, v jehož podlaze byly prozkoumány dvě zásobní válcovité jámy.

5. Gagarinova/Kozí ul., č. kat. 54.

Ve druhé výzkumné sezóně byl dokončen záchranný odkryv nárožního městiště již při plném stavebním provozu. V rámci možností bylo dokumentováno průběžně odstraňované gotické a barokní zdivo někdejšího Althanského paláce. V západní a střední části parcely, neporušené sklepy, byla prozkoumána torza tří jam ze 13. století nejasné funkce a dále pak 11 jímek z 2. poloviny 13. - 16. století. Rovněž byl dokončen odkryv jámy č. 3 v severní části městiště. Práci velmi ztěžovalo zvodnění spodní úrovně těchto objektů. K nejpozoruhodnějším nálezům z jejich obsahu náleží zcela zachovaná dřevěná kád, četné další předměty ze dřeva a kůže a bohatý soubor dutého skla, zvláště z přelomu 14./15. století. Kuriozitu představují chuchvalce lidských vlasů ve dvou jímkách ze 13. a 14./15. století včetně páru odříznutých copů, pozornost si zaslouží i fragmenty látek.

Téměř uprostřed východní strany parcely při Kozí ul. byl odkryt zbytek suterénu dalšího hrázděného domu, zničeného požárem nejpozději v polovině 14. století. Na podlaze ležela silná vrstva zuhelnatělého obilí.

6. Měnínská ul. č. 4.

Na dvoře domu byl ve stěně stavební sondy dokumentován výsek zahloubeného objektu ze 13. století.

7. Minoritská/Orlí ul. - bývalý minoritský klášter.

Ve spolupráci AÚ ČSAV v Brně a Muzea města Brna byl zahájen záchranný výzkum klášterního areálu, vyvolaný plánovanou rekonstrukcí pro potřeby Moravské galerie. V závěru roku 1987 byla odkryta podstatná část dvora tzv. malé kvadratury o ploše 140 m², a to již ze stavebními pracemi snížené úrovně. Zde zjištěné zahloubené objekty pocházejí výlučně z 13. a 16. století. Jde především o rozměrný, velmi členitý zahloubený objekt s kopulovitou hliněnou pecí při okraji, který vznikl s největší pravděpodobností již v 1. polovině 13. století. Ještě v témže století byl porušen jímka, která byla zatím prokopána do hloubky necelé 4 m. Další, časově blízká jímka zasahovala pod základy západního křídla malé kvadratury, a tudíž mohla být zkoumána jen malou sondou. Přibližně uprostřed, překryt zčásti torzem kamenného zdiva patrně renesančního stáří, se nacházel nevelký, mělce do spraše zahloubený objekt s chlebovou pecí uprostřed. K nejzajímavějším objevům se řadí cihlové teplovzdušné topení, žel podélně porušené novodobým kanálem. Objekt, zahloubený do podloží, ležel zcela mimo stávající zástavbu. Keramika, nalezená v jeho zásepu a zejména v šedé uhlíkaté vrstvě ve vstupní části nad podlahou, dovoluje datování alespon k polovině 13. století. Vzhledem k absenci příslušné nadzemní stavby zatím není jasná funkce tohoto pozoruhodného objektu. V interiéru budovy byly dokumentovány, případně i v omezeném rozsahu dále zkoumány náleзовé situace porušené stavebními sondami. Přitom byla zjištěna řada dalších zahloubených objektů, z nichž některé nesporně představují suterény nadzemních hrázděných a pravděpodobně i zděných budov. Zatím čtyři takové zapuštěné objekty se podařilo doložit přímo v západním a jižním rameni křížové chodby, jejíž nejstarší dobře datovatelné stavební články lze klást na počátek 14. století. Bohužel západní část křížové chodby byla vytěžena před započatím archeologického výzkumu, takže svrchní partie zmíněných objektů spolu s množstvím kostrových hrobů byly nenávratně zničeny. Ojedinele zachovaný blok výplně na severním okraji však umožnil vysledovat návaznost podlah s malovým podkladem i celkovou stratigrafii křížové chodby. Je zřejmé, že její kamenné základové zdivo bylo zapuštěno již do zasypaných objektů nejdříve v závěru 13. století a nejdříve tehdy začalo i soustavné pohřbívání v tomto prostoru.

8. Solniční ul.

Ve stěně výkopu rekonstruovaného parovodu, procházejícího komunikací, byla dokumentována hlinitá vrstva s ojedinelými nálezy keramiky z 13. století. Nasedala na černozemní půdu; podloží rýha nedosáhla.

9. Starobrněnská ul. č. 14.

Ve střední části parcely byl dokumentován profil stavebního výkopu. Obsahoval mohutnou vrstvu se sporadickými doklady hrnčiny nejpozději ze 14. století a zahloubený objekt ze 13. století.

R e t t u n g s a k t i o n e n i n B r n o i m J a h r e 1 9 8 7 / B e z . B r n o - m ě s t o / .

1. Nám. Československé armády /Stadtplatz/, Uhelná Gasse. Beim Aufbau der Unterführung unter dem Gebäude des Hauptbahnhofes setzte die Liquidierung der Überreste des ursprünglichen Terrains fort. Im Aushub am Bahnhofsgelände wurden 7 Körpergräber untersucht, von dem schon früher erfassten jüdischen Friedhof aus dem 13. - 15. Jahrhundert, welche in eine Schicht mit Funden aus der späten Bronzezeit eingetieft waren. In den geteufte Stollen wurden einige Profile, wiederum mit gestörten Gräbern, dokumentiert.

2. Nám. 25. února 9 /Stadtplatz/. Im Anschluss auf die Rettungsgrabung aus dem Jahre 1986 wurden in der Baugrube unter dem Gebäude zwei eingetieft Objekte aus dem 13. Jahrhundert dokumentiert. In dem im Felsliegenden am Haushof getriebenen Stollen hat man zwei Fanggruben mit Funden aus dem 14. - 15. Jahrhundert erfasst, die es gelang grösstenteils zu bergen.

3. Josefská Gasse - Kommunikation. In der ehemaligen Baulücke zwischen den Häusern Nr. 2 und 22 wurde ein umfangreicher Aushub für die Dampfheizungsleitung verfolgt, welche zum Neubau eines Administrativgebäudes läuft. Es gelang hier eine Schichtenfolge aus dem 13. - 16. Jahrhundert zu dokumentieren, die eine Depression mit Überresten einer Besiedlung aus der späten Bronzezeit ausfüllte.

4. Josefská Gasse Nr. 7. Im Objektgelände wurden zwei Bausonden dokumentiert. Sonde 1 schnitt eine Schichtenfolge aus dem 13. - 14. Jahrhundert, die einen Bodenhorizont mit Scherben der Spätbronzezeit überdeckte, durch. In Sonde 2 konnte der Teil eines grossen eingetieften Objektes aus dem 13. Jahrhundert untersucht werden.

5. Gagarinova Gasse/Koží Gasse, Kat. Nr. 54. In der zweiten Grabungssaison wurde die Bergungsabdeckung des Eckhofstätte bereits während des vollen Baubetriebes beendet. Im westlichen und im mittleren Parzellenteil hat man die Torsi von drei Gruben aus dem 13. Jahrhundert unklarer Funktion, ferner dann zwölf Fanggruben aus der 2. Hälfte des 13. - 16. Jahrhunderts untersucht. Von den reichen Befunden welche ausser Keramik besonders Hohlglas und Gegenstände aus organischen Materialien beinhalten, lassen sich als Kuriosität Klumpen menschlicher Haare in zwei Objekten aus dem 13. und 14./15. Jahrhundert, einschliesslich eines Paares abgeschnittener Zöpfe anführen. Fast in der Mitte der Parzellen-Ostseite an der Koží Gasse wurde der Rest des Souterrains eines weiteren Fachwerkhause abgedeckt, welches durch Feuer spätestens in der Hälfte des 14. Jahrhunderts vernichtet wurde. Am Fussboden lag eine Schicht verkohlten Getreides.

6. Měnínská Gasse Nr. 4. Im Hofe des Hauses wurde in der Wand der Bausende das Fragment eines eingetieften Objektes aus dem 13. Jahrhundert dokumentiert.

7. Minoritská/Orlí Gasse - ehemaliges Minoritenkloster. In Zusammenarbeit mit dem Museum města Brna /Museum der Stadt Brno/ wurde die Rettungsgrabung des Klosterareales eröffnet, welche durch die geplante Rekonstruktion für den Bedarf der Mährischen Galerie hervorgerufen worden war. Am Ende des Jahres 1987 war der Grossteil des Hofes der sog. kleinen Quadratur in einer Fläche von 140 m² mit vielen eingetieften Objekten aus dem 13. und 16. Jahrhundert abgedeckt. Zu den ältesten gehört ein umfangreiches, gegliedertes Gebilde mit einem tönernen Ofen, welches noch im 13. Jahrhundert von einer Fanggrube gestört wurde. In seiner Nähe lag ein weiterer, seichter eingetiefter Brotofen. Einen überraschenden Befund stellt hier der wesentliche Teil einer aus Ziegeln gebauter Warmluftheizung, die offensichtlich schon um die Mitte des 13. Jahrhunderts in Funktion war. Reiche Befunde gewährte der Klostermisthaufen aus dem 16. Jahrhundert.

Im eigentlichen Konventobjekt wurden durch Bausonden gestörte Situationen dokumentiert. Dabei hat man weitere Grubenobjekte, das eine wiederum mit Ofen, festgestellt. Einige stellen wahrscheinlich Souterraine von Fachbau- und Ziegelgebäuden vor. In dem durch die Förderrung schwer beschädigten südwestlichen Flügel des Kreuzganges gelang es auf dem letzten erhaltenen Block der Aufschüttung die Stratigraphie dieses Raumes zu dokumentieren.

8. Solniční Gasse - Kommunikation. In der Wand des durch den Fahrweg durchgehenden Dampfleitungsaushubes wurde eine Schicht mit vereinzelt Keramikfunden aus dem 13. Jahrhundert dokumentiert.

9. Starobrněnská Gasse 14. Im mittleren Parzellenteil wurden in der Wand der Baugrube ein Objekt aus dem 13. Jahrhundert und eine mächtige Schicht mit den Funden spätestens aus dem 14. Jahrhundert dokumentiert.

RETTUNGSGRABUNG DER SIEDLUNG AUS DEM FRÜHSLAWISCHEN ZEITABSCHNITT IN PAVLOV /Bez. Břeclav/

Dagmar Jelínková, AÚ ČSAV Brno

/Taf. 8/

Im Jahre 1987 verlief in der Flur Horní pole im Kataster der Gemeinde Pavlov bereits die dritte Grabungssaison auf der frühslawischen Siedlung /Jelínková, Rakovský, Stuchlíková, Peška 1987, 64-65; 1989 im Druck/. Mit Rücksicht zum ungünstigen Wetter wurde sie erst in der letzten Juniwoche eröffnet. Auch im Verlauf vom Juli war die Grabung durch regnerisches Wetter unterbrochen worden und infolge des dadurch erhöhten Grundwasserspiegels war ein Aushub der Objekte verhindert. Die Terrainarbeiten dauerten bis September, im Oktober wurde die Dokumentation beendet. Die Grabung konzentrierte sich auf drei neu abgedeckte und gereinigte Sonden. In Sonde I auf einer Fläche von 745 m² hat man einen Ausschnitt in ungefähr quadratischer Form abgedeckt, der auf der nordwestlichen und nordöstlichen Seite an die in der vergangenen Saison untersuchte Fläche anknüpfte. Dadurch hat man erreicht, dass die gesamte bisher untersuchte Fläche ungefähr eine rechteckige Form erreichte. Die Grabung in Sonde I erforderte die Beseitigung grosser Erdhaufen, die in den vergangenen Saisonen aufgeführt worden waren. Mit Rücksicht darauf, dass das Liegende in dieser Sonde in südlicher Richtung deutlich abfiel, waren die Wohnobjekte schon in das Hangende eingetieft worden, in dessen unteren Schichten sich ihr Grundriss undeutlich abhob. Dies stellte hohe Ansprüche an ihre Ausarbeitung, welche die feinsten Terrainmethoden erforderte.

In östlicher Richtung von Sonde I wurde Sonde II auf einer Fläche von 156,25 m² abgedeckt. Sie war die Fortsetzung der im vorigen Jahr durchgrabenen Fläche, und zwar in der Reihe der

PŘEHLED VÝZKUMŮ 1987

Vydává: Archeologický ústav ČSAV v Brně,
sady Osvobození 17/19
Odpovědný redaktor: akademik Josef Poulik
Redaktoři: Dr. Z. Himmelová, Dr. J. Stuchlíková,
Dr. J. Unger
Překlady: Dr. R. Tichý, E. Tichá
Grafická úprava: L. Trávníčková
Na titulním listě: nádoba únětické kultury z Újezda u Brna
Tisk: **PENTA**
Evidenční číslo: ÚVTEI - 73332
Vydáno jako rukopis: 450 kusů - neprodejné