

ARCHEOLOGICKÝ ÚSTAV ČESKOSLOVENSKÉ AKADEMIE VĚD
V BRNĚ

PŘEHLED VÝZKUMŮ

1987



BRNO 1990

Rettungsgrabung oberhalb der Ziegelei bei Dolní Věstonice / Bez. Břeclav /. Im Jahre 1987 erfasste die fortschreitende Lehmförderung im Lössrücken oberhalb der Ziegelei bei Dolní Věstonice einige Feuerstellen mit Steinindustrie - /Pavlovien/ und Tierknochenkonzentrationen. Mit ihrer Untersuchung auf der Westseite des Hanges wurde J. Svoboda beauftragt, der bei einer von diesen auch das Grab eines erwachsenen Mannes in Hockerlage abdeckte. Auf dem herabgesetzten Boden der oberen Etage der Lehmgrube wurden vier Feuerstellen erforscht. Die östlichen säumten sieben kesselförmig eingetieften Gruben, die westlichen wiederum waren von mehreren Steinplatten begrenzt. Die östlichen und südlichen begleiteten auch Terrainherrichtungen und vereinzelte Pfostengrübchen, die von der Anwesenheit einer leichten Überdachungskonstruktion zeugten. Am deutlichsten blieben Reste eines Wohnbaues bei der nördlichen Feuerstelle erhalten. Sein Boden war deutlich eingetieft und an den Rändern mit grossen Mammutknochen gesäumt. Der Charakter des Siedlungsmilieus sowie der Inhalt und Qualität der gewonnenen Hinterlassenschaften zeugen davon, dass die einzelnen Linsen der Kulturschicht mit Konzentrationen rund um die Feuerstellen selbständige Standorte vorstellen, die gelegentlich im Zusammenhang mit der Art der Jagd entstanden sind und auf denen nur für eine bestimmte kurze Zeit die Feuer brannten. Der vorübergehende Aufenthalt war hier nur mit der üblichen und spezialisierten Vorbereitung besonders der Steinindustrie verbunden. Mit den Bergungsarbeiten, die durch die Untersuchung von mehr als 800 m² der Kulturschicht einen ungewohnten Umfang erreichten, konnte man dank Hilfe der Mechanisationsmittel alle durch die Förderung gefährdeten Hinterlassenschaften bergen.

VÝZKUM TÁBOŘIŠTĚ LOVCŮ MAMUTŮ U MILOVIC V LETECH 1986 - 1987 /okr. Břeclav/

Martin O l i v a , Anthropos, MM Brno

/Obr. 7, tab. 1/

Na jaře roku 1986 byla jižně od obce Milovice zahájena rozsáhlá těžba hlíny na hráz Novomlýnské nádrže. Na upozornění B. Klímy, který zde zachránil několik mamutích kostí, se záchranného výzkumu ujal ústav Anthropos Moravského muzea. Lokalita leží zhruba 800 m JJZ od obce v nm. v. cca 240 m na východním svahu malého hřbítku nad mělkým údolím, které 2 km severněji ústí do nivy Dyje.

Dosavadní výzkumy odkryly stopy osídlení na několika místech, jejichž vzájemná souvislost musí být ještě objasněna. Na severovýchodním svahu se dosud podařilo prozkoumat dvě nahromaděny mamutích kostí v sektorech A + B /tab. 1:1/ a K s chudou štípanou industrií /neretušované úštěpy a čepele, ojedinělá rydla, škrabadla a čepelky s otupeným bokem, vyrobené z pazourku, a několik hrubých nástrojů z vápence a křemene/. Archeologická vrstva leží na oglejené bázi svrchní spraše a poskytuje značně studené společenství měkkýšů collumellového typu /za určení děkuji J. Kovandovi/. Z rozhraní sektorů C a D, ležících 40 m západněji a poněkud výše ve svahu, pochází radiokarbonové datum GrN - 14 835 : 22 100 [±] 1 100 BP. V těchto místech se nacházejí jen řídko roztroušené mamutí kosti a artefakty, indikující pravděpodobně okrajovou zónu sídliště. Stratigrafická pozice je podobná jako předchozí, v podloží se nachází půdní sediment tmavě hnědé barvy s četnými uhlíky a rohovcovými nástroji aurignackého typu.

Nejbohatší nálezořvá vrstva leží v sektoru G na ose hřbítku u lesa. Sedimenty zde vykazují následující profil:

1. svrchní spraš /max. 3 m, ojedinělé pazourkové úštěpy/
2. světle hnědý humózní horizont, zčásti solifluovaný /15 - 30 cm/
3. oglejená spraš /gravettien, hlavní vrstva; GrN 14 824 : 25 220 [±] 280 BP, ISGS 1 690 : 22 900 [±] 490 BP/
4. tmavě hnědý půdní sediment, 1 m, ojedinělé nálezy štípané industrie.

Mezi uhlíky z vrstvy 3 převládá dle analýzy E. Opravila jedle /vesměs z velkých větví a kmeňů/, podstatně méně se objevuje borovice a jasan. Mimo okruh struktury z mamutích kostí převládá v lovné zvěři kůň a sob, zastoupen je i vlk, lev, zajíc a malí hlodavci /předběžné určení L. Seitla/.

Na jižním okraji plochy G jsme odkryli strukturu nápadného tvaru, sestavenou z mamutích kostí /tab. 1:2/. Tvoří kruh o průměru 4 - 5 m, na severní straně přerušený. V tomto místě se vně objektu nacházelo zahloubené ohniště s popelovitou vrstvou přibližně 15 cm mocnou. Černě probarvená vrstva byla ze spodní i svrchní strany lemována červenavě propálenou spraší, v bezprostředním okolí se objevovaly krakelované sílexy a přepálené zlomky kostí.

Vlastní struktura se výběrem kostí výrazně liší od skládek v dolní části lokality. Především se zde daleko častěji vyskytují lopatky /14/ a pánve /13/, jež ležely ve vodorovné nebo šikmé, poloze. Kruh plochých kostí je lemován a proložen dlouhými kostmi /7 femurů, 9 humerů a 8 jiných dlouhých kostí/. Výběr stavebních článků doplňuje 7 mandibul /většinou na východní straně/ a nejméně 4 mamutí lebky, dochované ve značně zlomkovitém stavu na západní straně struktury /výčet je provizorní, menší kosti a fragmenty ještě nebyly určeny/. U plochých i dlouhých kostí lze pozorovat výběr velkých kusů. Domnívám se, že pravidelně rozmístěné pánve a lopatky zpevňovaly základy chýše, o čemž svědčí i pánev s uměle vyhloubenou jamkou na jihozápadním okraji objektu. Maximální vertikální rozpětí použitých kostí činí asi 50 cm. Jiné detaily jako vztyčené kosti, kulové jamky, zahloubení dna a větší kameny nebyly zjištěny. Uvnitř objektu jsme pozorovali nepravidelné popelovité šmouhy, které však netvořily žádná ohraničená ohniště. Štípaná industrie se zde vyskytovala poměrně řídko, asi 5 - 10 kusů na m². Chýše podobného typu s mamutími kostmi jako hlavním konstrukčním článkem základů jsou dosud známy pouze z ruské roviny a ze Sibiře. Ve střední Evropě na jejich možnou existenci ukazovaly jen 2 struktury, značně narušené soliflukcí v Krakově /Spadzista B/ a polokruhový val kostí kolem velkého ohniště v Pavlově. Nesmíme ovšem přehlédnout, že nejrozsáhlejší gravettská lokalita v Předmostí s nesmírným množstvím mamutích kostí byla ve své době zkoumána a ničena bez jakékoli plošné dokumentace.

Štípaná industrie je valnou většinou soustředěna na ploše cca 20 m² v prostoru 5 - 10 m severně od vchodu objektu. Místní výrobu nástrojů dokládají drobné úštěpky, při čemž jádra a větší úštěpy dílenského charakteru téměř chybí. Mezi použitými surovinami značně převládá karpatský radiolarit, následovaný pazourkem a místními rohovci. Hustota artefaktů zde dosahuje až stovek kusů /m², retušované nástroje činí zhruba 10 % /obr. 7/. Charakterizuje je absolutní převaha nástrojů s otupeným bokem, zejména gravet, mikrogravet, šipek a čepelek, a jejich společným znakem je silná retušovaná hrana a ventrální plošná retuš na obou koncích. Pozornost si zaslouží také hroty s vrubem, trojúhelníčky, čepelky a hroty s výčnělkem a přechodné tvary mezi gravetami a vrtáky. Ostatní typy se vyskytují jen podružně: retušované a hrotité čepele, škrabadla /často dosti vysoká/, nepočtená a nevýrazná rydla, drasadla, odštěpovače. Zcela chybí tzv. kostěnkovské nože. Poměrně bohatě jsou naproti tomu zastoupeny hrubé nástroje, vyštípané z místních vápenců, jílovců a rohovců /sekáče, velké úštěpy a jádra/.

S výjimkou několika oštípaných velkých diafyz jsme dosud nezaznamenali žádnou kostěnou industrii. Z ozdob se vyskytly pouze perforované schránky fosilních měkkýšů, ve dvou případech zdobené pravidelnými zářezy.

Přesná kulturní klasifikace získaného inventáře není snadná, protože pavloviem, jak je znám z nedalekých sídlišť u Dolních Věstonic a Pavlova, je typický právě bohatou kostěnou industrií, odlišnou skladbou štípané industrie s převahou rydel a početnými doklady uměleckých pokusů. Typologicky nejbližší analogii ve střední Evropě skýtá lokalita Aggsbach v Dolním Rakousku, skladba a specifické znaky nástrojů s otupeným bokem potom upomínají na některé celky z jihofrancouzské Provence.

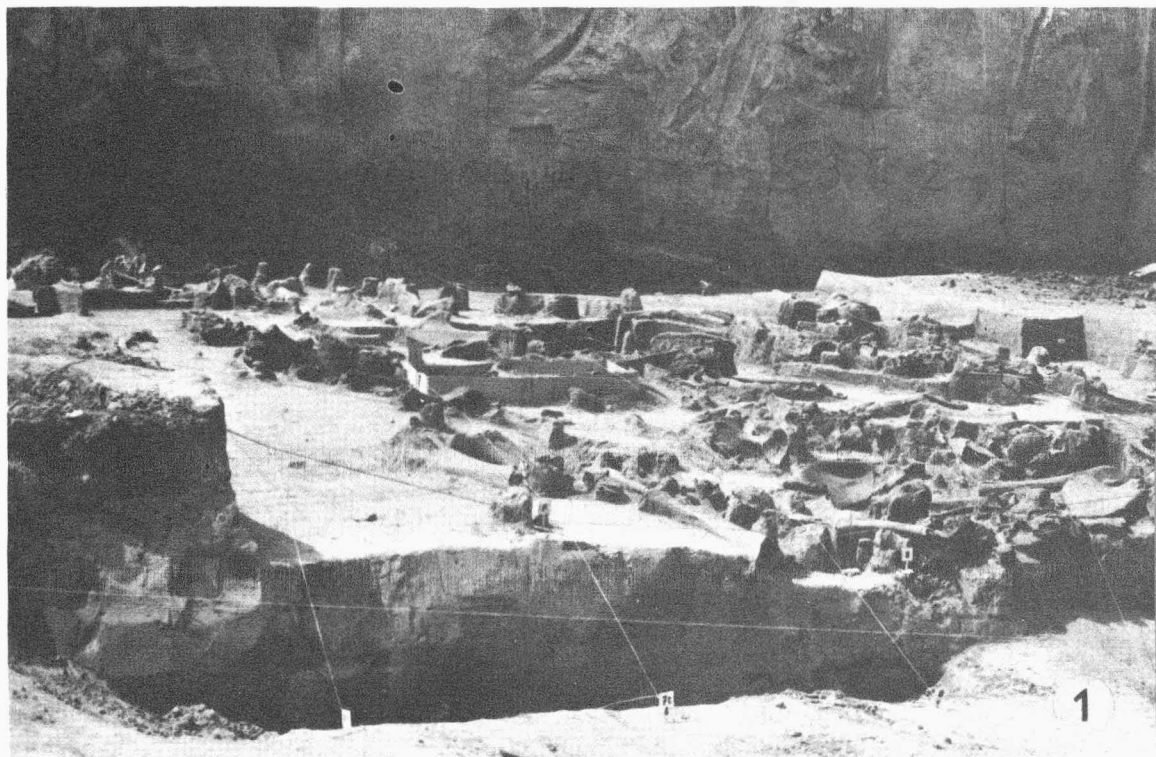
V další sezóně se výzkum zaměří na prošetření západního předpolí objektu a na dokončení odkryvu skládek mamutích kostí v dolní části stanice.

Grabung eines Lagerplatzes der Mammutjäger bei Milovice in den Jahren 1986 - 1987 /Bez. Břeclav/. Bei Milovice verläuft seit 1986 eine umfangreiche Lehmförderung für den Damm des Nové Mlýny Stauesee. Bei diesen Arbeiten hat man hier eine paläolithische Siedlung mit einigen Schichten entdeckt, die man in das Aurignacien und Gravettien einreihen kann. Nach den Radiokarbonaten /um 23 - 25 tausend BP/ und der Stratigraphie fällt die Hauptfundschrift im Sektor G in die Neige des Würm-Interglacials. In dieser Schicht hat man Wohnbaufundamente osteuropäischen Types aus Mammutknochen abgedeckt /Abb. 1/. Die Spaltindustrie /Abb. 1/ hat die nächsten Analogien in Aggsbach und auf einigen Lokalitäten des Jungpérigordiens in der Provence. Ein jüngerer Datum stammt aus der fundarmen Zone am Nordhang, die auf der Basis des jüngsten Lösses liegt. Eine ähnliche stratigraphische Position haben zwei grosse Mammutknochenanhäufungen im unteren Teil der Station.

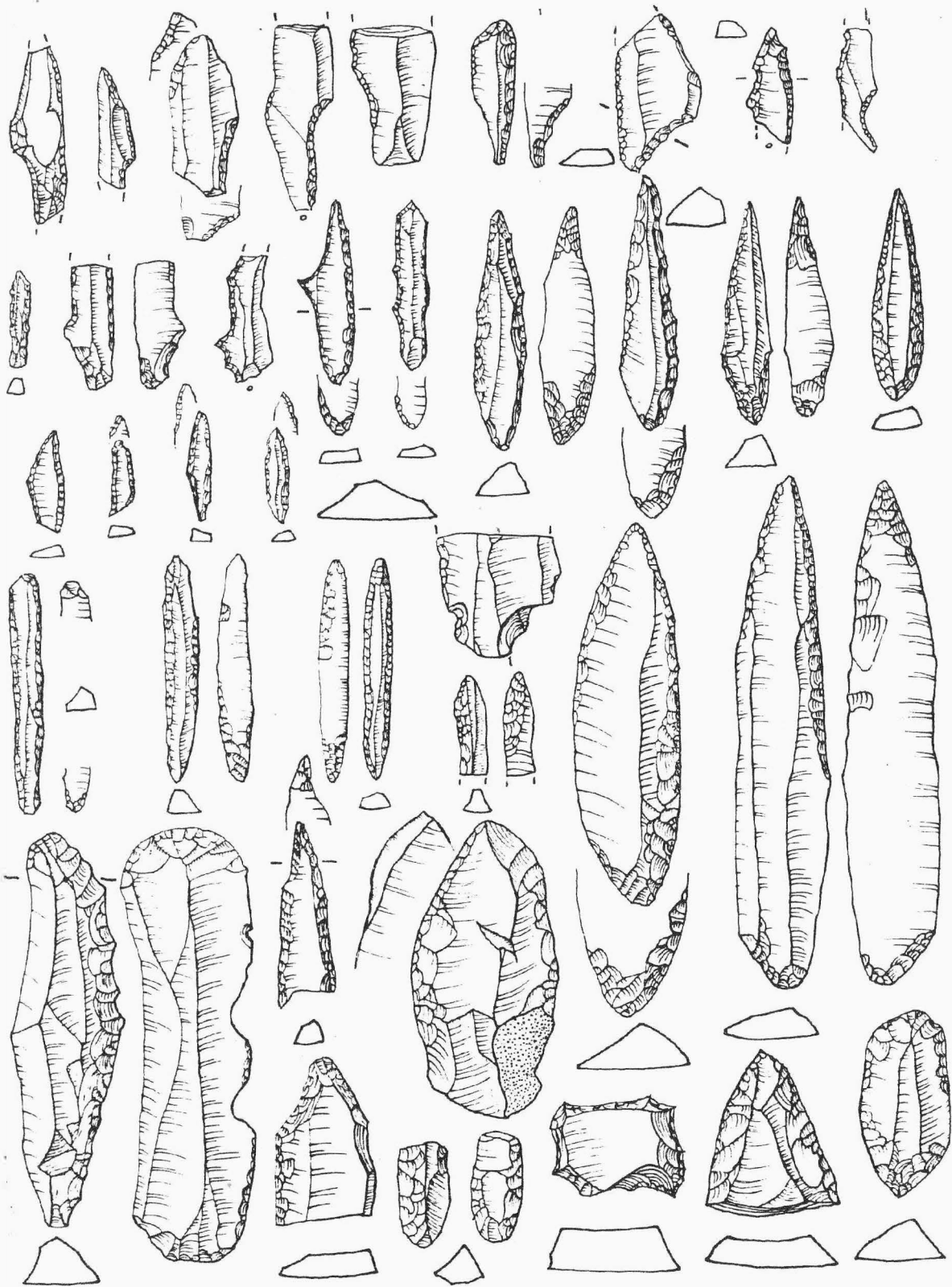
ZÁVĚR VÝZKUMU PŘED JESKYNÍ PEKÁRNOU /k.o. Mokrý, okr. Brno-venkov/

Jiří Svoboda, AÚ ČSAV Brno

V roce 1987 jsme rozšířili sondu vlevo od vchodu do jeskyně Pekárny a dále jsme sledovali průběh kulturního souvrství magdalénienu /gh - i/. V rozboru štípané industrie /poloha gh/ pře-



Tab. 1. Milovice /okr. Břeclav/. 1 část skládky mamutích kostí v sektoru A; 2 pohled na základy gravettského obydlí v ploše G od SZ. - 1 Teil einer Mammutknochenanhäufung in Sektor A; 2 Anblick auf die Fundamente einer Gravettienbehausung auf der Fläche G von NW.



Obr. 7. Milovice /okr. Břeclav/. Výběr štípané industrie z plochy G. - Auswahl an Spalt-industrie von der Fläche G.

PŘEHLED VÝZKUMŮ 1987

Vydává: Archeologický ústav ČSAV v Brně,
sady Osvobození 17/19
Odpovědný redaktor: akademik Josef Poulik
Redaktoři: Dr. Z. Himmelová, Dr. J. Stuchlíková,
Dr. J. Unger
Překlady: Dr. R. Tichý, E. Tichá
Grafická úprava: L. Trávníčková
Na titulním listě: nádoba únětické kultury z Újezda u Brna
Tisk: **PENTA**
Evidenční číslo: ÚVTEI - 73332
Vydáno jako rukopis: 450 kusů - neprodejné