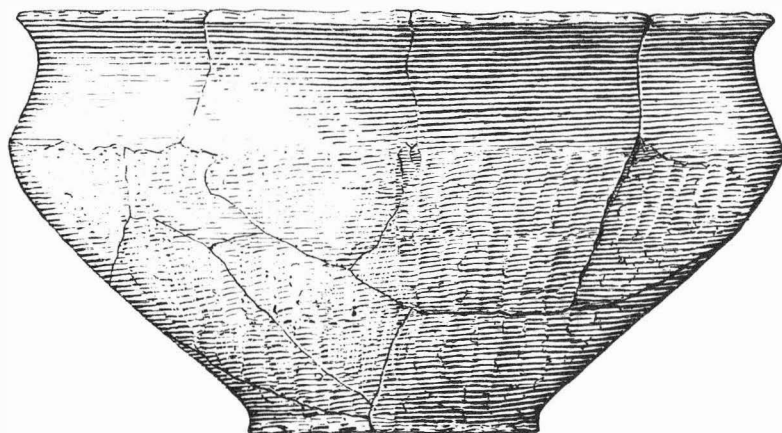


ARCHEOLOGICKÝ ÚSTAV ČESKOSLOVENSKÉ AKADEMIE VĚD
V BRNĚ

PŘEHLED VÝZKUMŮ

1987



BRNO 1990

Luděk Galuška, MM Brno

Od roku 1983 probíhají v katastru obce Ostrožská Nová Ves rozsáhlejší zemní práce, spojené s přívodem vody z místních jezer k rozvodné stanici i akce v souvislosti s plynofikací obce. Nejvýrazněji byly zachyceny lokality v polohách "Oráčiny", "Pusté; resp. Rybníky" a "Padělky".

Na přelomu let 1986 a 1987, v zimních a jarních měsících, byly téměř všechny výkopy z větší části zahrnuty, takže archeologické práce se v roce 1987 omezily na sběrné cesty, popř. krátkodobé výzkumy. V poloze "Oráčiny" byl už z dříve známého sídliště /Marešová 1967; Galuška 1988/ zjištěn a prozkoumán narušený předvelkomoravský objekt s bohatými keramickými nálezy typickými pro tuto oblast. Z jeho těsné blízkosti pocházejí i části nádob pražského typu. Na poloze "Rybníky", resp. "Pusté" jsme sběry přibližně určili rozsah germánského sídliště z 2. století n.l., přičemž mezi nálezy nechyběly ani zlomky panonské importované keramiky /Galuška 1988a/. Poměrně vzácně se také podařilo získat další doklady o pobytu Keltů v těchto místech, jednalo se však pouze o zlomky laténské keramické produkce ze 2. století před n.l. Lépe, ovšem zase jen keramikou, je odsud doloženo slovanské osídlení převážně z období velkomoravského.

Také přímo z Ostrožské Nové Vsi byly hlášeny některé nálezy. V poloze "Dědina" při výkopu základů rodinného domku J. Čápka porušil bagr zřejmě obydlí ze 13. století, doložené otopným zařízením - pecí, keramickými zlomky, z nichž pozornost si zaslouží celý téměř nepoškozený džbán zdobený jednoduchou vlnicí. Opět v poloze "Dědina", na staveništi rodinného domku S. Bobka byl narušen pravěký objekt, z něhož, vzhledem k rychle probíhajícím pracím se dochovala jen část typického koflíku tvarově náležející do závěru starší doby bronzové a patřící nejpravděpodobněji věteřovské skupině.

L i t e r a t u r a :

- Galuška, L. 1990: Časně slovanské sídliště u Ostrožské Nové Vsi /okr. Uh. Hradiště/ a otázka osídlení středního Pomoraví prvními Slovany, AR XXXVIII, v tisku.
 - 1988 : Sídliště z doby laténské a římské u Ostrožské Nové Vsi /okr. Uherské Hradiště/, ČMM LXXIII, 45-70.
 Marešová, K. 1967: Slovanské sídliště v Ostrožské Nové Vsi /okr. Uherské Hradiště/, ČMM LII, 75-84.

R e t t u n g s a r b e i t e n i m K a t a s t e r v o n O s t r o ž s k á N o v á V e s i m J a h r e 1 9 8 7 / B e z . U h e r s k é H r a d i š t ě / . Im Jahre 1987 haben sich hier die archäologischen Arbeiten auf Lesefunde und nur kurzfristige Grabungen beschränkt. Wiederum wurde eine neolithische Besiedlung aus der Bronze-, sowie Hallstattzeit, aber hauptsächlich aus der Latène- und römischen Kaiserzeit belegt. Auf der Flur "Oráčiny" gewann man weitere Spuren von Slawen, die hier im 6. - 13. Jahrhundert gelebt haben. Prähistorische und mittelalterliche Funde wurden beim Baue von Familienhäusern direkt in Ostrožská Nová Ves vermerkt.

PRAVĚKÉ NÁLEZY Z HORÁKOVSKÉHO HRADU /k. ú. Horákov, okr. Brno-venkov/

Jindra Nekvasil, AÚ ČSAV Brno

/Obr. 31 - 35/

Ostrožna Horákovský hrad se v posledních letech stala středem pozornosti amatérských sběratelů, kteří tak přispěli k datování osídlení lokality nejen ve středověku, ale i v pravěku. Referent soustředil sběry Aleše Romanovského z Brna, Ivana Hasana z Brna-Líšně, Jiřího Doležala z Blanska, Petra Kosa z Horákova, i nálezy získané při zaměřování hradiska pracovní skupinou AÚ vedenou M. Čižmářem a M. Bálkem.

Popis lokality podal M. Plaček na stránkách PV za r. 1985 /Plaček 1987/ z hlediska středověkého sídla na ostrožně. Je nutno v první řadě posoudit, zda některý z dochovaných pozůstatků opevnění by mohl patřit již pravěkému osídlení. Pozornosti zasluhuje severozápadní hrana troj-

úhelníkové plošiny, tedy nejkratší. Od jihozápadního nároží až k přerušení hrany nynější cestou při severním nároží je zřetelné malé vyvýšení terénu nad vnitřní plochou, a je možné je považovat za zbytky valu. Zhruba 5 m pod tímto pravděpodobným valem je ve svahu slabě patrný zásek, který je nanejvýše 1,5 m široký a místy se vytrácí. Jiná část valu je zřetelná ještě za severním nárožím asi do vzdálenosti 30 m nad severovýchodním svahem. Zásek pak obtáčí toto nároží a je sledovatelný i pod touto částí valu. Kombinaci valů a záseků pod nimi lze pozorovat na většině hradisek pozdní doby bronzové na Moravě. Stavby středověkých budov a opevnění patrně měly za následek zničení dalších částí pravěkého opevnění nad severovýchodním i jihojihozápadním svahem a shrnutí pravěké kulturní vrstvy na tyto svahy. Odtud totiž pochází převážná většina střepů z pravěkých období, zatímco sběry na plošině přinesly vesměs středověkou keramiku. Trojúhelníkovitá plošina je protažena k jihovýchodu do hřbetu, který je zřetelně přerušit třemi příkopy za sebou. Před jejich prozkoumáním nepovažuji za možné přiřknout jejich vyhloubení do některé z fází osídlení.

Ze souboru střepů je zřejmé, že Horákovský hrad byl osídlen již v neolitu a eneolitu. Vedle vesměs drobných střepů, odlišitelných od mladších úpravou materiálu, je jen několik, které toto zařazení potvrzují profilací či výzdobou. Jeden střep z jemného plaveného materiálu nese plytké obloukové rýhy, hustě rozložené a křížící se; celkovou podobu výzdoby nelze rozpoznat, a tím ani bezpečně stanovit, není-li to střep volutové keramiky. Jiné střepy jako z misek, z malé tenkostěnné nádoby a okrajové střepy větších nádob, hlásí se do kultury moravské malované keramiky, patrně až z její pozdní fáze. K nim se řadí spodní část nožky plastiky, střep z cedníku a malý přelmen. U jiného střepu, s nízkou přesekávanou lištou přerušenou pupíkem, je pravděpodobné, že patří již některé následně neolitické kultuře.

Výrazně lze z nálezů prokázat osídlení lidem středodunajské kultury popelnicových polí z její podolské fáze. Typické jsou střepy z osudí se svisle žlábkovanou výdutí, někdy tuhovanou, je zastoupeno i zevnitř hraněné zakončení hrdla. Hnědý, vyhlazený i vyleštěný povrch mají střepy ze džbánek a šálků; je tu i do lalůček vytažený okraj džbánu. Střepy z mís a misek ukazují celou škálu profilování od kónického po zatahování okrajů. Ze střepů z hrncovitých nebo zásobnicovitých nádob lze mezi podolské zařadit ty, které vykazují výrazně modelované okrajové části. V tomto horizontu nálezů je zastoupena i keramika, vykazující tvary i výzdobu středního /slezského/ období lužické kultury: jsou to střepy z menších osudíček a šálků s tuhovanými povrchy a výzdobnými pruhy z rýh a linií dolíčků. Tato výzdoba se objevuje i na přelmenech.

Horákovskou kulturu především zastupují střepy, které lze podle výzdoby zařadit do jejího počátečního a klasického stupně, tedy do HC. Střepy z amfor nesou žlábková kolečka na hrdlech a šikmé pruhy rýh nebo žlábků na výdutích. U střepů z vázovitých nádob je zachycena výzdoba ve svislém či šikmém uspořádání složená z pruhů rýh, žlábků a linií dolíčků. U střepů ze šálků zjišťujeme ještě rytou výzdobu, navazující na někdejší "slezské" motivy, ale poněvíc byly získány střepy z nezdobených šálečků i miskovitých tvarů, které lze odlišit od starších výrobků jemnější úpravou hlíny a tuhovými vyleštěnými povrchy. Totéž platí i pro mísy se zataženým okrajem; na jedné z nich je zachycen vnitřní tuhový pás. U střepů z hrncovitých nádob je určeno již obtížnější pro universalnost profilace i výzdoby.

Několik střepů naznačuje, že Horákovský hrad byl osídlen i v pozdně halštatském stupni /HD-LA/. Lze to odvodit podle mísy s nízkým hrdlem a linií kolkových vpichů pod ním, střepů z hrubě provedených mís se zataženým okrajem a snad sem patří i střep z hruběji provedeného hrnce se šikmými záseky.

L i t e r a t u r a :

Plaček, M. 1987: Povrchový průzkum středověkého sídla u Horákova, k. ú. Horákov /okr. Brno-venkov/, PV 1985, 53, obr. 15.

Prähistorische Funde von der Horákov-er Burg / Kat. Geb. Horákov, Bez. Brno-venkov/. Lesefunde auf der Horákov-er Burg bewiesen, dass sie bereits im Neolithikum /mährische bemalte Keramik/ und im Äneolithikum besiedelt war. Die meisten Belege stammen von der Besiedlung während der Podoler Phase der mitteldonauländischen Urnenfelderkultur, als vermutlich die Befestigung aufgebaut worden war, deren Reste auf der nordwestlichen Seite der Sporenlage sind. Unter den Podoler Funden ist üblich die Beimischung von Keramik des mittleren /schlesischen/ Zeitabschnittes der Lausitzer Kultur. Ferner sind hier Scherben der Horákov-er Kultur vertreten und zwar aus ihrem Beginn /HC/, sowie aus der späten Stufe /HD3-LA/.

PŘEHLED VÝZKUMŮ 1987

Vydává: Archeologický ústav ČSAV v Brně,
sady Osvobození 17/19
Odpovědný redaktor: akademik Josef Poulik
Redaktoři: Dr. Z. Himmelová, Dr. J. Stuchlíková,
Dr. J. Unger
Překlady: Dr. R. Tichý, E. Tichá
Grafická úprava: L. Trávníčková
Na titulním listě: nádoba únětické kultury z Újezda u Brna
Tisk: **PENTA**
Evidenční číslo: ÚVTEI - 73332
Vydáno jako rukopis: 450 kusů - neprodejné