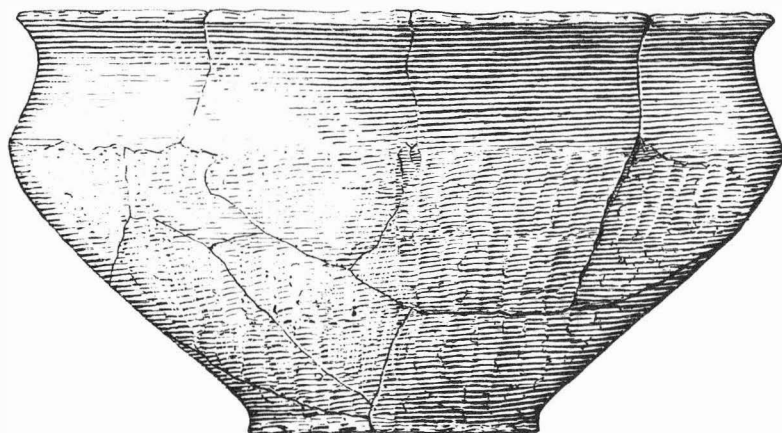


ARCHEOLOGICKÝ ÚSTAV ČESKOSLOVENSKÉ AKADEMIE VĚD
V BRNĚ

PŘEHLED VÝZKUMŮ

1987



BRNO 1990

rok 1927, ČMM XXVI - XXVII, 479-598.

Absolon, K. 1944-45: Prehistorický výzkum jeskyně Býčí skály na Moravě na srovnávacím základě. Studie z oboru všeobecné krasové nauky, vědecké speleologie a sousedních oborů, C. Paleoethnologická série č. 8, Brno.

Klíma, B. 1974: Archeologický výzkum plošiny před jeskyní Pekárnou, Studie AÚ ČSAV v Brně, II - 1. Praha.

Klíma, B. 1984: Nové nálezy z jeskyně Pekárny, PV 1982, 10.

Neue prähistorische Funde vom Plateau vor der Pekárna Höhle / Bez. Brno / . Bei einer Oberflächenuntersuchung vor der Pekárna Höhle gewann man aus gestörten Schichten kleine Scherben von Gefäßen verschiedener prähistorischer Kulturen und äneolithische sowie paläolithische steinerne Spaltindustrie.

ARCHEOLOGICKÁ SBÍRKA S. HAUSERA Z OSLAVAN /okr. Brno-venkov/

Pavel K o š t u ř í k , FF UJEP Brno

Během dvacátých a třicátých let našeho století shromáždil bývalý horník z Oslavan S. Hauser menší archeologickou sbírku. Některé věci získal přímo od V. Grosse, známého archeologa amatéra. Jsou to především nálezy z Nové Vsi u Oslavan, z tratě "Kopaniny". Z této polohy je známé rozsáhlé sídliště kultury s lineární, vypíchanou a moravskou malovanou keramikou.

Nová Ves /okr. Brno-venkov/

Z "Kopanin" shromáždil S. Hauser typické fragmenty šareckého stupně kultury s lineární keramikou, štípané kamenné nástroje a zvířecí kost.

Oslavany /okr. Brno-venkov/

Z výšinného sídliště v trati "Dvorek" pochází charakteristická keramika II. stupně kultury s moravskou malovanou keramikou a štípaná kamenná industrie. Poblíž neolitického sídliště v "Lužích", odkud je znám archeologický materiál kultury s moravskou malovanou keramikou /I. stupeň/, našel S. Hauser broušenou kamennou industrii. Z katastru Oslavan pocházejí rovněž výrazné slovanské střepy.

Senorady /okr. Třebíč/

Ve sbírce jsou uložena tři kamenná drtidla vyoraná v trati "Pod kozénkem", další broušenou kamennou industrii našel A. Kazda ze Senorad. Nejvíce archeologických nálezů obsahuje sbírka z výšinného sídliště v poloze "Malá skála". Jsou to blíže nezařaditelné pravěké keramické fragmenty, štípaná a broušená kamenná industrie a výrazné střepy jevišovické kultury.

Kromě toho je ve sbírce shromážděno i několik dalších nálezů, u nichž není jednoznačná lokalizace.

Archäologische Sammlung von S. Hauser aus Oslavany / Bez. Brno - venkov / . Im Verlaufe der zwanziger und dreissiger Jahre unseres Jahrhunderts schuf der ehemalige Bergarbeiter aus Oslavany S. Hauser eine kleinere archäologische Sammlung. Sie enthält Funde von der neolithischen Siedlung in der Lage "Kopaniny" bei Nová Ves /Bez. Brno-venkov/, ferner prähistorische und slawische Funde aus verschiedenen Fluren von Oslavany /Bez. Brno-venkov/ und Senorady /Bez. Třebíč/. Aus dieser Gemeinde sind es die bedeutenden Funde von der Höhensiedlung "Malá skála", von wo ausser anderen auch Keramik der Jevišovicer Kultur gewonnen wurde.

Unter anderem befinden sich in der Sammlung auch einige weitere Funde, bei denen die Lokalität nicht gesichert ist.

ROZBOR TEXTILU Z VÝZKUMU V BRNĚ - KOZÍ ULICI /okr. Brno-město/

Marie K o s t e l n í k o v á , Brno

Vedoucí výzkumu v Brně, Kozí ulici, dr. Rudolf Procházka, CSc, předal autorce 6 druhů

PŘEHLED VÝZKUMŮ 1987

Vydává: Archeologický ústav ČSAV v Brně,
sady Osvobození 17/19
Odpovědný redaktor: akademik Josef Poulik
Redaktoři: Dr. Z. Himmelová, Dr. J. Stuchlíková,
Dr. J. Unger
Překlady: Dr. R. Tichý, E. Tichá
Grafická úprava: L. Trávníčková
Na titulním listě: nádoba únětické kultury z Újezda u Brna
Tisk: **PENTA**
Evidenční číslo: ÚVTEI - 73332
Vydáno jako rukopis: 450 kusů - neprodejné