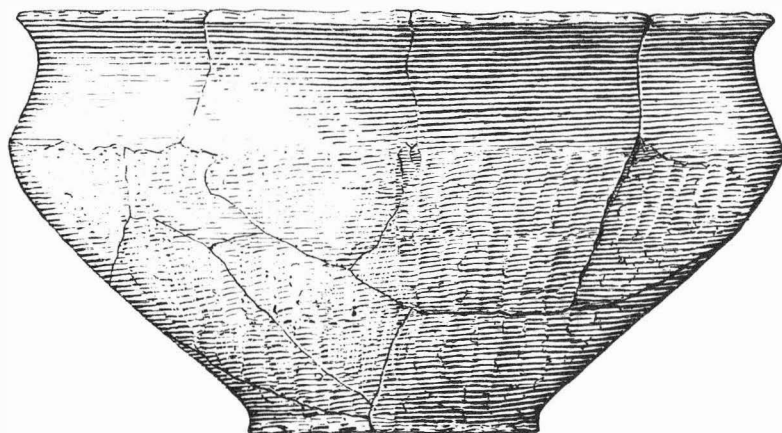


ARCHEOLOGICKÝ ÚSTAV ČESKOSLOVENSKÉ AKADEMIE VĚD
V BRNĚ

PŘEHLED VÝZKUMŮ

1987



BRNO 1990

rok 1927, ČMM XXVI - XXVII, 479-598.

Absolon, K. 1944-45: Prehistorický výzkum jeskyně Býčí skály na Moravě na srovnávacím základě. Studie z oboru všeobecné krasové nauky, vědecké speleologie a sousedních oborů, C. Paleoethnologická série č. 8, Brno.

Klíma, B. 1974: Archeologický výzkum plošiny před jeskyní Pekárnou, Studie AÚ ČSAV v Brně, II - 1. Praha.

Klíma, B. 1984: Nové nálezy z jeskyně Pekárny, PV 1982, 10.

Neue prähistorische Funde vom Plateau vor der Pekárna Höhle / Bez. Brno / . Bei einer Oberflächenuntersuchung vor der Pekárna Höhle gewann man aus gestörten Schichten kleine Scherben von Gefäßen verschiedener prähistorischer Kulturen und äneolithische sowie paläolithische steinerne Spaltindustrie.

ARCHEOLOGICKÁ SBÍRKA S. HAUSERA Z OSLAVAN /okr. Brno-venkov/

Pavel K o š t u ř í k , FF UJEP Brno

Během dvacátých a třicátých let našeho století shromáždil bývalý horník z Oslavan S. Hauser menší archeologickou sbírku. Některé věci získal přímo od V. Grosse, známého archeologa amatéra. Jsou to především nálezy z Nové Vsi u Oslavan, z tratě "Kopaniny". Z této polohy je známé rozsáhlé sídliště kultury s lineární, vypíchanou a moravskou malovanou keramikou.

Nová Ves /okr. Brno-venkov/

Z "Kopanin" shromáždil S. Hauser typické fragmenty šareckého stupně kultury s lineární keramikou, štípané kamenné nástroje a zvířecí kost.

Oslavany /okr. Brno-venkov/

Z výšinného sídliště v trati "Dvorek" pochází charakteristická keramika II. stupně kultury s moravskou malovanou keramikou a štípaná kamenná industrie. Poblíž neolitického sídliště v "Lužích", odkud je znám archeologický materiál kultury s moravskou malovanou keramikou /I. stupeň/, našel S. Hauser broušenou kamennou industrii. Z katastru Oslavan pocházejí rovněž výrazné slovanské střepy.

Senorady /okr. Třebíč/

Ve sbírce jsou uložena tři kamenná drtidla vyoraná v trati "Pod kozénkem", další broušenou kamennou industrii našel A. Kazda ze Senorad. Nejvíce archeologických nálezů obsahuje sbírka z výšinného sídliště v poloze "Malá skála". Jsou to blíže nezařaditelné pravěké keramické fragmenty, štípaná a broušená kamenná industrie a výrazné střepy jevišovické kultury.

Kromě toho je ve sbírce shromážděno i několik dalších nálezů, u nichž není jednoznačná lokalizace.

Archäologische Sammlung von S. Hauser aus Oslavany / Bez. Brno - venkov / . Im Verlaufe der zwanziger und dreissiger Jahre unseres Jahrhunderts schuf der ehemalige Bergarbeiter aus Oslavany S. Hauser eine kleinere archäologische Sammlung. Sie enthält Funde von der neolithischen Siedlung in der Lage "Kopaniny" bei Nová Ves /Bez. Brno-venkov/, ferner prähistorische und slawische Funde aus verschiedenen Fluren von Oslavany /Bez. Brno-venkov/ und Senorady /Bez. Třebíč/. Aus dieser Gemeinde sind es die bedeutenden Funde von der Höhengiedlung "Malá skála", von wo ausser anderen auch Keramik der Jevišovicer Kultur gewonnen wurde.

Unter anderem befinden sich in der Sammlung auch einige weitere Funde, bei denen die Lokalität nicht gesichert ist.

ROZBOR TEXTILU Z VÝZKUMU V BRNĚ - KOZÍ ULICI /okr. Brno-město/

Marie K o s t e l n í k o v á , Brno

Vedoucí výzkumu v Brně, Kozí ulici, dr. Rudolf Procházka, CSc, předal autorce 6 druhů

textilií, nalezených ve třech objektech.

Objekt 22

1/ Asi 20 malých útržků vláčné, jakoby načechrané vlněné tkaniny s uvolněnými vlákny nití na povrchu. Šlo zřejmě o sukno. Vazba je čtyřvazný zesílený kepr, tzv. cirkas. V jedné soustavě jsou 0,6 - 1 mm tlusté niti krouceny Z zákrutem /do prava/ pod úhlem 45° a 60° . Druhá soustava má niti tlusté rovněž 0,6 - 1 mm, ale s S zákrutem /do leva/ v úhlu zákrutu 60° a 70° . Dostava, tj. počet nití na určitou vzdálenost, je 16 nití na 1 cm. Jde o vlnu s nepoškozenými i silně poškozenými vlákny, na jejichž koncích a někdy i uprostřed jsou patrné uvolněné fibrily. Tloušťka vláken je 20 - 50 mim.

Vazba čtyřvazného zesíleného kepru byla známa už v halštatě /Hundt 1960/. Různý zákrut nití v jednotlivých soustavách dává tkanině hladký vzhled, protože ve vazních bodech do sebe vlákna nití zapadají.

2/ Čtyři kusy tkaniny /rozměry největšího cca 7 x 19 cm ve tvaru lichoběžníka/. Největší má patrný přehyby. Jde o třívazný kepr / $K \frac{Z}{1} Z$ /. Jedna soustava s nitmi se zákrutem Z 40° , tenčími i tlustšími, 0,5 - 0,85 mm, je hustě dostavená /14 nití na 1 cm/, napnutá, výrazná. Z toho soudíme, že jde o osnovu. V druhé soustavě se střídají 2 niti se zákrutem S 80° s třetí, kroucenou Z zákrutem 60° . Tato soustava není tak napnutá /asi útek/, proto se zdá, že ve střídě je směr skloněn střídavě vpravo a vlevo, niti se jakoby vlní. Materiál je vlna, vlákna jsou poškozena, na koncích jsou patrné fibrily. /Vějířovité fibrily někdy také ukazují na trhání vlasu/.

Střídání nití s S a Z zákrutem v soustavě je známo již od halštatě. Podobné tkaniny s S a Z zákrutem našel H.J. Hundt /1960/ při výzkumech v solné oblasti v Rakousku, u nás O. Šedo při výzkumu v Pustiměři /o. Vyškov/. Střídáním zákrutů se dosahuje zkrepatění povrchu tkaniny. Tento způsob je užíván v textilnictví dodnes.

Objekt 23 A

1/ Větší potrháný kus hedvábné tkaniny o rozměrech asi 42 x 34 cm. Ve vzdálenosti 12 cm od dnešního okraje je podélný šev, sešitý obnitkovým stehem se stehy 3 - 5 mm od sebe vzdálenými. Ve vzdálenosti 14 cm jsou na tkaninu přišity dva nestejně dlouhé spojené proužky téže tkaniny /18 x 8 cm/. Přišita je podélná a příčná strana, takže vzniká dojem protáhlé kapsičky. Snad jde o nějakou ozdobu. Látka je 1 cm zapořita.

Tkanina má dnes hnědou barvu s tmavými a světlými skvrnami. Světlé, rezně zbarvené skvrny vyhlížejí jako malba na látce, jsou to různé oblouky, které působí dojem rostlinného vzoru. Rozhodnutí o původu skvrn musí být ponecháno chemické analýze. Jde o hedvábný taft /plátňová vazba/ z nití v jedné soustavě /více napnuté, osnově ?/ se zákrutem Z 60° , průměrně 0,15 mm tlustých. Dostava je 38 nití na 1 cm. V druhé soustavě jsou niti bez zákrutu /nekroucené niti bývají v útku, což je u hedvábí možné, protože jde o tzv. nekonečné vlákno. V kokonu jsou dvě sericinem spojená vlákna 3 - 4 km dlouhá, průměrně 0,2 mm tlustá. Dostava je 36 nití na 1 cm.

Šicí nit má průměr 0,6 mm. Je skaná z jedné tenké /0,15 mm/ a druhé tlusté /0,5 mm/ niti se zákrutem Z 60° . Jde opět o hedvábí, jednotlivá vlákénka jsou nepravidelná, místy zploštělá, jde snad o méně hodnotná vlákna z vnitřku kokonu.

2/ Kus potrháný, zteřelý, velmi jemné a řídké krepovité hedvábné tkaniny, provázané plátňovou vazbou z nití se zákrutem Z v obou soustavách. Niti jsou velmi tenké, jen 0,05 mm /50 mim/, dostava je v jedné soustavě 42 nití, v druhé 38 nití na 1 cm. Niti jsou tak tenké, že při osvětlení pod mikroskopem jsou na nich vidět stíny vláken z druhé strany jako jemná mřížka. Niti jsou nezvykle tenké, i při vysoké dostavě je tkanina gázovitá, nevyrovnaná, při použití snad pérovala.

Objekt 23 C

1/ Tkanina je utkána vazbou čtyřvazného zesíleného kepru 2:2 /cirkas/ z nití v jedné soustavě se zákrutem Z 60° o tloušťce 0,75 mm průměrně, v druhé soustavě je zákrut S, úhel zákrutu 65° , tloušťka nití průměrně 1 mm. Dostava je v Z soustavě 13 nití na 1 cm, v S soustavě 7 nití na 1 cm.

Několik malých útržků je pokrytých vlákny jako při zplstnatění. Materiál je vlna, patrné jsou epidermatické šupiny a ostrůvkovitá dřev. Byla zjištěna i nevěrná vlna /náhlé zeslabení průřezu vlasu např. při onemocnění zvířete nebo při nedostatečné výživě/. Na koncích jsou málokdy uvolněné fibrily.

2/ Živočišná vlákna jsou spojena do tří zplstnatělých útržků /dnešní velikost 6 x 4, 8 x 7, 5 x 2,5 cm/. Jde o řídkou plst. Vlákna mají epidermatické šupiny, tlustší mají ostrůvkovitou dřev. Tloušťka vláken 15 - 65 mim.

P o z n á m k a :

Měření v cm používám pro zdůraznění, že jde spíše o průměr než o zcela přesný údaj nebo také o nepravdělný tvar.

L i t e r a t u r a :

Hundt, H.-J. 1960: Vorgeschichtliche Gewebe aus dem Hallstätter Salzberg, Jahrbuch des RGZM, Mainz, 126-150.

A n a l y s e v o n T e x t i l f u n d e n v o n d e r G r a b u n g i n B r n o , K o z í G a s s e / B e z . B r n o - m ě s t o / . Bei der Grabung von R. Procházka in Brno, Kozí Gasse hat man 6 Textiliensorten gefunden. Es handelt sich um drei Wollgewebe, in zwei Fällen /Obj. 22 und 23 C/ mit einem vierbindigen Doppelkörper gebunden mit Zwirnen in jedem System mit unterschiedlicher Drehung /Z und S/. Einmal handelt es sich um dreibindigen Körper 2:1, wo sich in einer Fadenrichtung 2 Zwirne mit S - Drehung und ein mit Z - Drehung abwechseln. Die Oberfläche ist gewellt /Obj. 22/.

Die vierte Probe sind 3 Abrisse von Wollfilz /Obj. 23 C/. In Objekt 23 A waren Abrisse von zwei Seidegeweben. Es handelt sich um ein grösseres Tafelstück, mit einem aufnähten Streifen desselben Gewebes zusammengenäht. Der Nähzwirn ist aus einem dünnen und einem dicken einfachen Zwirn gezwirnt. Das zweite Stück ist in Leinenbindung aus sehr dünnen /O,05 mm/ Zwirnen gezwirnt. Das Gewebe ist sehr schütter.

NÁLEZY ROSTLINNÝCH ZBYTKŮ Z HRADU BÁNOVA /okr. Uherské Hradiště/

Emanuel O p r a v i l , A Ú Č S A V B r n o

Archeologický výzkum zaniklého hradu Bánova prováděl Jan Pavelčík v letech 1943, 1951 a 1964; při každé této výzkumné kampani byly rovněž odebrány vzorky zuhelnatělého materiálu rostlinného původu. Rostlinné zbytky z výzkumu v r. 1943, na němž se podílel též J. Poulík, zpracoval Z. Tempír; výsledky svých analýz zveřejnil v r. 1968. Na sklonku šedesátých let jsem obdržel rostlinné zbytky z výzkumu z r. 1964 /na tomto se podílel Jiří Pavelčík/ a zprávu o zajímavém nálezů jsem zveřejnil v r. 1974. Po definitivním uspořádání archeologického materiálu z Bánova J. a J. Pavelčíkovými počátkem sedmdesátých let jsem obdržel další vzorek zuhelnatělých makrozbytků, z výzkumu v r. 1951. Nyní došlo k jeho archeobotanickému zpracování a v následující souhrnné tabulce jsou pro porovnání uvedeny výsledky analýz všech tří materiálů.

Rok výzkumu:		1943	1951	1964
Archeobotanické zpracování:		Tempír 1968	Opravil 1974	Opravil in lit.
Rostlina	Makrozbytek	1.	2.	3.
Užitkové rostliny				
<i>Avena sativa</i> L., oves setý	obilka	67	.	.
Cerealia, obiloviny	sláma	.	.	.
<i>Hordeum vulgare</i> L., ječmen obecný	obilka	1	2,5g	.
<i>Hordeum</i> sp., ječmen	obilka	1	.	.
<i>Lens esculenta</i> Moench, čočka jedlá	semeno	272	.	.
var. <i>microsperma</i>	semeno	.	4	.
<i>Panicum miliaceum</i> L., proso seté	obilka	.	.	69
<i>Pisum sativum</i> L., hrách setý	semeno	5	.	1/2
<i>Secale cereale</i> L., žito seté	obilka	250g	48	.
<i>Setaria italica</i> /L./ PB., bér italský	obilka	.	1	.
<i>Triticum aestivum</i> L. emend. Fiori et Paol., pšenice obecná	obilka	130g	.	.

PŘEHLED VÝZKUMŮ 1987

Vydává: Archeologický ústav ČSAV v Brně,
sady Osvobození 17/19
Odpovědný redaktor: akademik Josef Poulik
Redaktoři: Dr. Z. Himmelová, Dr. J. Stuchlíková,
Dr. J. Unger
Překlady: Dr. R. Tichý, E. Tichá
Grafická úprava: L. Trávníčková
Na titulním listě: nádoba únětické kultury z Újezda u Brna
Tisk: **PENTA**
Evidenční číslo: ÚVTEI - 73332
Vydáno jako rukopis: 450 kusů - neprodejně