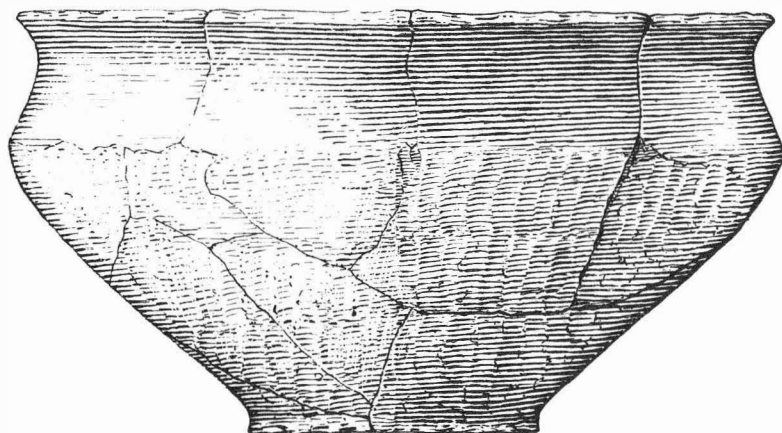


ARCHEOLOGICKÝ ÚSTAV ČESKOSLOVENSKÉ AKADEMIE VĚD
V BRNĚ

PŘEHLED VÝZKUMŮ

1987



BRNO 1990

VÝZKUM V DOLNÍCH VĚSTONICÍCH II - ZÁPADNÍ SVAH /okr. Břeclav/

Jiří S v o b o d a , AČSAV Brno

/Obr. 5/

V dubnu 1987 bylo při úpravách etáží pro těžbu spraše na západním svahu lokality II u Dolních Věstonic zjištěno narušení kulturní vrstvy pavlovienu. Od té doby do konce srpna probíhal v tomto prostoru plošně koncipovaný záchraný výzkum, jehož průběh plynule navazoval na postup těžby a který dosáhl celkové plochy 325 m².

Západní svah se táhne od temene lokality, kde se soustředil výzkum v roce 1986, směrem ke skládce mamutích kostí /srv. PV 1986/. Během plošného odkryvu se ukázalo, že kulturní vrstva zde vytváří dvě sídlištní plochy, z nichž každá je členěna ohništi. Nadto byl celý areál stupnovitě rozčleněn zhruba vrstevnicovitě probíhajícími dislokacemi. Severní plocha zahrnovala několik ohnišť, založených buď na povrchu /čtverec C 10, D 7/ nebo zahloubených a rozvlečených pohyby zemin /čtverec E 3/ a v některých případech obklopených menšími zvířecími kostmi a štěpinami velkých kostí. Během léta se tato část zkoumané plochy napojila na odkryv vedený současně B. Klímou ve směru od temene návrší.

Jižní plocha byla samostatná a rozkládala se poněkud níže po svahu. Lze ji rekonstruovat jako kruh o průměru 23 - 25 m. Právě ona byla částečně narušena při těžebních pracích. Na prozkoumané ploše lze vymezit několik sídlištních celků kolem ohnišť. V nejvyšší části této plochy /čtverec DE-12/13/ bylo centrálně umístěno velké ohniště o rozměrech 2 x 3,5 m, obklopené jamkovitými zahloubeními. Asi 3 m odtud /metry BC-17/18/ leželo další velké ohniště, vedle něhož se po svahu zahlubovaly dvě mělké jámy vyplněné kostmi. Z každého ohniště jsme odebrali vzorky pro radiokarbonové datování.

Nejvýznamnější objekt představuje mělká deprese, rozkládající se ve čtvercích AAa-18/22, tedy spíše v okrajové části jižní plochy. Uprostřed leželo pravidelné kruhové ohniště menšího průměru /1 m/, ale poměrně značné mocnosti /35 cm/, vyplněné úlomky vápence. K tomuto ohništi byla v mělkém hrobovém lůžku uložena kostra muže ve skrčené poloze a v orientaci V-Z /obr. 5/. V nejbližším okolí centrálního ohniště ležela dvě další zahloubení, stopy ohňů a koncentrace kostí i artefaktů.

K nálezu lidské kostry, která nese označení DV XVI, byla dne 30.4.1987 svolána komise vedená akademikem J. Poufíkem. Kostra pak byla zalita do bloků a převezena do laboratoře expedice, kde jednotlivé části lebky a kostry postupně uvolňoval preparátor V. Gebauer.

Podle vyjádření E. Vlčka jsou demografická data spolehlivě stanovitelná: kostra patří muži zralého věku /40 - 50 let/. Lebka je dlouhá a nese vyšší obličej. Výšku postavy lze podle dlouhých kostí stanovit na 172 - 174 cm. Svalový reliéf je výrazně vytvořen. Nápadná je značná abrase zubů a vyhojená traumata na lebce.

V zimním období 1987 - 1988 se záchrané práce přenesly na temeno lokality. Zde jsme zachytili další ohniště /LP-1/4/, opět obklopené jamkovitými zahloubeními, většími kostmi a artefakty. Ve směru po svahu na jeho obvod navazovala mísovitá prohlubení s většími kostmi. Celková dispozice je tedy srovnatelná s ohništi na západním svahu. Izolovaně leželo menší ohniště, vyplněné úlomky vápence, které však neprovázely žádné artefakty.

Grabungsarbeiten in Dolní Věstonice II - Westhang /Bez. Břeclav/. Am Westhang hat man zwei Siedlungsflächen des Pavloviens im Gesamtausmaß von 325 m² untersucht, die durch einige Feuerstellen gegliedert sind. Zu einer von diesen war ein Skelett in Hockerlage beigelegt. Nach E. Vlček handelt es sich um einen Mann im Alter von 40 - 50 Jahren, ca. 172 - 174 cm hoch, mit entwickeltem Muskelrelief.

ZACHRANOVACÍ VÝZKUM NAD CIHELNOU U DOLNÍCH VĚSTONIC /okr. Břeclav/

Bohuslav Klíma , AČSAV Brno

/Obr. 6/

Proti puvědnímu záměru jen omezeného odběru zemin na horní etáži hlíníku ve sprašovém lůžku nad bývalou cihelnou u Dolních Věstonic pokračoval n.p. Ingstav v roce 1987 v těžbě ve velkém rozsahu. Zahájil ji v polovině dubna na západním úbočí, kde pro značný sklon někdejšího

povrchu nebylo možno předpokládat přítomnost vydatnějších nálezových vrstev. Tak to také potvrzoval v celém prostoru obvyklý popelovitý horizont jen s ojedinělými doklady po pobytu paleolitických lovců /pavlovienu/, který vystupoval na několika místech v čerstvě odkrytých těžebních plochách. Na třetím pomocném stupni skrývky však bagr zachytil v profilu i na dně skutečnou kulturní vrstvu, kterou vedoucí výzkumu ještě 19.4. očistil a kresebně i fotograficky dokumentoval. Jevíla se jako značně popelovitá čůčka v délce sedmi metrů s hojnějšími předměty kamenné industrie v doprovodu zvířecích kostí. Po dobu jeho lázeňského léčení byl výzkumem nálezové situace pověřen dr. J. Svoboda, CSc., který v následujících dnech odkryl uprostřed čůčky a jen v nepatrné vzdálenosti od profilové stěny hrob dospělého muže ve skrčené poloze na pravém boku znovu v bezprostřední blízkosti ohniště /Svoboda 1987/. Po ověření nálezových okolností komisí odborníků, které k objevu svolal ředitel ústavu akademik J. Poulík, byly kosterné pozůstatky ihned vyvedeny a po konzervaci se staly předmětem podrobného antropologicko-lékařského studia.

Mezitím pokračující těžba sraší snížila i dno etáže a narušila při tom v horizontální rovině další sídlištní koncentraci. Po prošetření okrajových areálů a útržků kulturní vrstvy v dosahu předchozího výzkumu /Klíma 1987/, zachovaných v ponechaném sprašovém pílři uprostřed etáže, se ihned přikročilo i k jejímu prozkoumání cestou pravidelných archeologických prací. Probíhaly s plnou podporou strojového parku n.p. Ingstav a díky této skutečnosti nabyly neobyčejně velkého rozsahu, při čemž mohlo být dodržováno členění celé plochy do jednotlivých čtverečních metrů profilovými pílři. Ty umožňovaly sledování podrobné stratigrafie i s důsledky porušení kulturní vrstvy soliflukcí, krypturbačí a poklesů i posunů celých ker zemin.

Kolem čtyř odkrytých ohnišť, provázených zpravidla přepálenými vápenci, a alespoň po jedné straně vždy menšími popelišti, mohly být pozorovány koncentrace nálezů i úpravy sídlištního prostředí, svědčící o vybudování jednoduchých přestřešků. Ohniště při východním okraji zkoumané plochy lemovalo sedm kotlovitých schránek, vyhloubených s částečným překlenutím vždy proti svahu. Ohniště na západním úbočí ohraničovalo zase více kamenných desek. V dosahu východního a jižního ohniště pak napomohly jednotlivé jamky po kůlech i zahloubené okraje, spolu s upravenou modelací terénu, vymezit půdorysy samostatných sídlištních objektů, původně lehkých stanovitých obydlí pro dočasný pobyt. Zřetelněji se rýsoval menší a nápadněji zahloubený objekt, který skrýval ohniště při severním okraji zkoumané plochy. Na hladině kulturní vrstvy se při jeho obvodu v tomto případě zachovaly lépe i velké mamutí kosti, které zřejmě sloužily jako zatěžkávací a nebo i jako vlastní stavební materiál zastřešeného obydlí.

Charakter sídlištního prostředí napovídá tomu, že jednotlivé čůčky kulturní vrstvy s koncentracemi nálezů kolem ohnišť představují samostatná stanoviště, která vznikala příležitostně v souvislosti se způsobem lovu, a na nichž hořely ohně jen po určité krátkou dobu. Tak tomu nasvědčuje též obsah a kvalita výzkumem získaných památek i skutečnost, že se nepodařilo na velmi rozlehlé prošetřené ploše zachytit žádné umělecké projevy, jaké přicházejí na trvalých sídlech. Dočasný pobyt zde byl spojen jen s běžnou a specializovanou přípravou zvláště kamenné industrie. Obvyklé typy nástrojů, mezi nimiž nepostrádáme ani hojné drobnotvaré formy včetně typických pileček, ale naopak chybějí dláta, provázejí nápadně četné čepele a úštěpy, jádra a průvodní předměty výroby. Doplňují je i jednotlivé nástroje řezané z kostí, sobích parohů a mamutích klů. Početnější mezi nimi je jen řada šidel. Ozdobné předměty reprezentují kromě jednotlivých liščíků trháků, opatřených závěsným otvorem, zase schránky měkkýšů z třetihorních uloženin v okolí. Převažují druhy *Melanopsis*, *Dentalium* a *Cerithium*. Je ovšem nápadné, že se *Melanopsidy* vyskytují zase častěji bez propilovaného nebo proraženého otvoru pro zavěšení. Nashromážděné osteologické zbytky patří obvyklému složení zvířeny, snad s poměrně větším zastoupením zajíce. Znovu však nechybělo ani několik osamocených lidských kostí /zuby, prstní články, zlomek femuru/. Obdobná pozorování učinil i dr. J. Svoboda, CSc., v ploše, kterou prošetřil v návaznosti na odkrytý hrob v západním úbočí sprašového hřbetu.

Celkem na horní etáži hlínku, kromě očištěných profilů spojených se stratigrafickým pozorováním, bylo prošetřeno v jediném roce přes 800 m² paleolitické kulturní vrstvy. Takového rozsahu může dosáhnout výzkum podobných sídlišť jen vzácně, a to za optimálních podmínek a s plnou podporou a pomocí mechanizačních prostředků. Zachranovací výzkum v pravém smyslu toho slova probíhal na sprašovém hřbetu u Dolních Věstonic v roce 1987 koordinovaně a ač v určité časové tísní, přece jen tak, že těžbou sraší nebyly zničeny a vážně porušeny žádné z ohrožených památek.

L i t e r a t u r a :

- Klíma, B. 1987: Mladopaleolitický trojhrob v Dolních Věstonicích, AR XXXIX, 241-254, 353-357.
Svoboda, J. 1987: Ein jungpaläolithisches Körpergrab von Dolní Věstonice, Arch. Korrespondenzblatt 17, 281-285.

Rettungsgrabung oberhalb der Ziegelei bei Dolní Věstonice / Bez. Bř e c l a v / . Im Jahre 1987 erfasste die fortschreitende Lehmförderung im Lössrücken oberhalb der Ziegelei bei Dolní Věstonice einige Feuerstellen mit Steinindustrie - /Pavlovien/ und Tierknochenkonzentrationen. Mit ihrer Untersuchung auf der Westseite des Hanges wurde J. Svoboda beauftragt, der bei einer von diesen auch das Grab eines erwachsenen Mannes in Hockerlage abdeckte. Auf dem herabgesetzten Boden der oberen Etage der Lehmgrube wurden vier Feuerstellen erforscht. Die östlichen säumten sieben kesselförmig eingetieften Gruben, die westlichen wiederum waren von mehreren Steinplatten begrenzt. Die östlichen und südlichen begleiteten auch Terrainherrichtungen und vereinzelte Pfostengrübchen, die von der Anwesenheit einer leichten Überdachungskonstruktion zeugten. Am deutlichsten blieben Reste eines Wohnbaues bei der nördlichen Feuerstelle erhalten. Sein Boden war deutlich eingetieft und an den Rändern mit grossen Mammutknochen gesäumt. Der Charakter des Siedlungsmilieus sowie der Inhalt und Qualität der gewonnenen Hinterlassenschaften zeugen davon, dass die einzelnen Linsen der Kulturschicht mit Konzentrationen rund um die Feuerstellen selbständige Standorte vorstellten, die gelegentlich im Zusammenhang mit der Art der Jagd entstanden sind und auf denen nur für eine bestimmte kurze Zeit die Feuer brannten. Der vorübergehende Aufenthalt war hier nur mit der üblichen und spezialisierten Vorbereitung besonders der Steinindustrie verbunden. Mit den Bergungsarbeiten, die durch die Untersuchung von mehr als 800 m² der Kulturschicht einen ungewohnten Umfang erreichten, konnte man dank Hilfe der Mechanisationsmittel alle durch die Förderung gefährdeten Hinterlassenschaften bergen.

VÝZKUM TÁBOŘIŠTĚ LOVCŮ MAMUTŮ U MILOVIC V LETECH 1986 - 1987 /okr. Bř e c l a v/

Martin O l i v a , Anthropos, MM Brno

/Obr. 7, tab. 1/

Na jaře roku 1986 byla jižně od obce Milovice zahájena rozsáhlá těžba hlíny na hráz Novomlýnské nádrže. Na upozornění B. Klímy, který zde zachránil několik mamutích kostí, se záchranného výzkumu ujal ústav Anthropos Moravského muzea. Lokalita leží zhruba 800 m JJZ od obce v nm. v. cca 240 m na východním svahu malého hřbítku nad mělkým údolím, které 2 km severněji ústí do nivy Dyje.

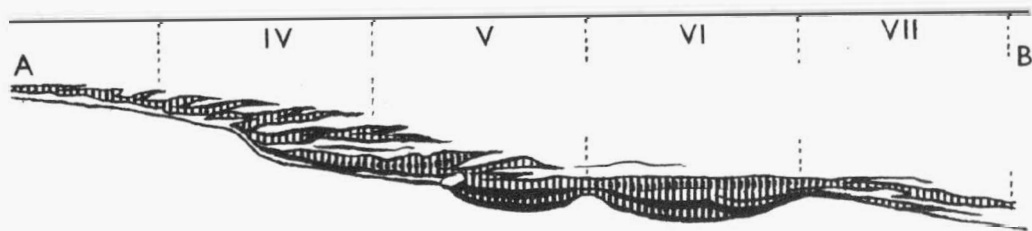
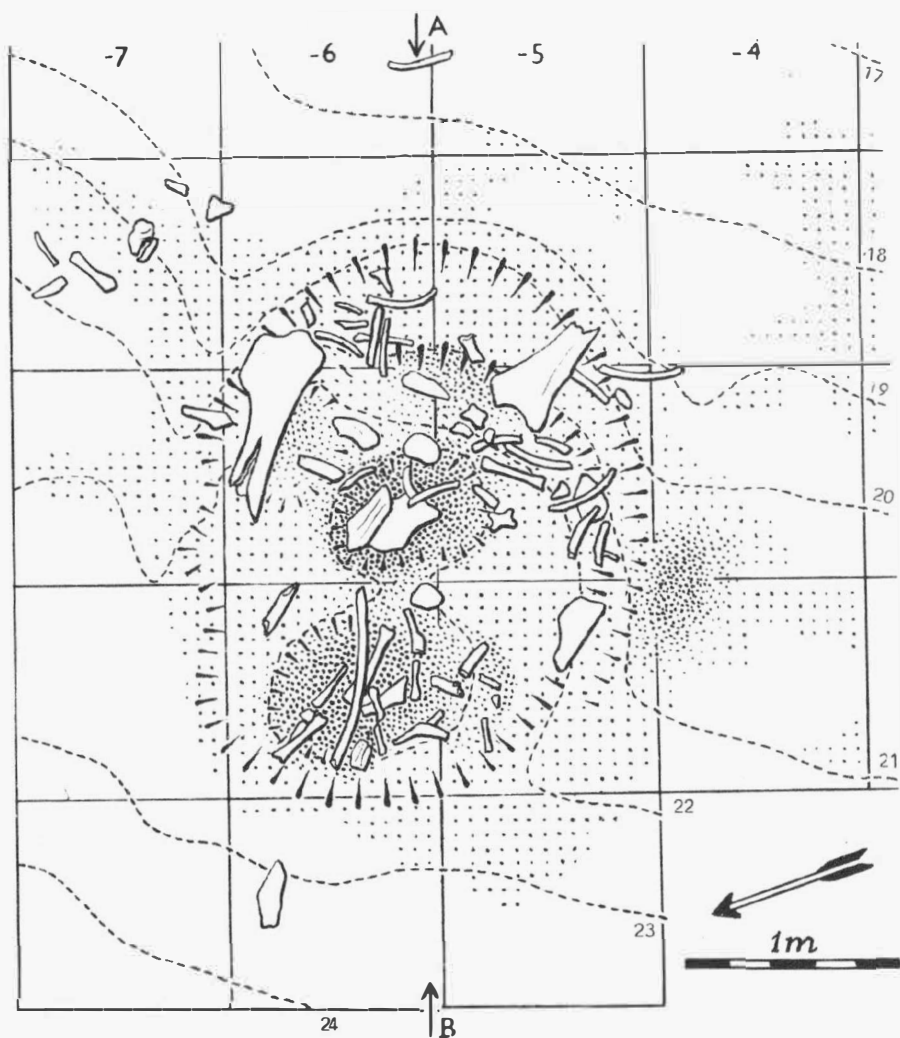
Dosavadní výzkumy odkryly stopy osídlení na několika místech, jejichž vzájemná souvislost musí být ještě objasněna. Na severovýchodním svahu se dosud podařilo prozkoumat dvě nahromaděny mamutích kostí v sektorech A + B /tab. 1:1/ a K s chudou štípanou industrií /neretušované úštěpy a čepele, ojedinělá rydla, škrabadla a čepelky s otupeným bokem, vyrobené z pazourku, a několik hrubých nástrojů z vápence a křemene/. Archeologická vrstva leží na oglejené bázi svrchní spraše a poskytuje značně studené společenství měkkýšů collumellového typu /za určení děkuji J. Kovandovi/. Z rozhraní sektorů C a D, ležících 40 m západněji a poněkud výše ve svahu, pochází radiokarbonové datum GrN - 14 835 : 22 100 [±] 1 100 BP. V těchto místech se nacházejí jen řídké roztroušené mamutí kosti a artefakty, indikující pravděpodobně okrajovou zónu sídliště. Stratigrafická pozice je podobná jako předchozí, v podloží se nachází půdní sediment tmavě hnědé barvy s četnými uhlíky a rohovcovými nástroji aurignackého typu.

Nejbohatší nálezořvá vrstva leží v sektoru G na ose hřbítku u lesa. Sedimenty zde vykazují následující profil:

1. svrchní spraš /max. 3 m, ojedinělé pazourkové úštěpy/
2. světle hnědý humózní horizont, zčásti solifluovaný /15 - 30 cm/
3. oglejená spraš /gravettien, hlavní vrstva; GrN 14 824 : 25 220 [±] 280 BP, ISGS 1 690 : 22 900 [±] 490 BP/
4. tmavě hnědý půdní sediment, 1 m, ojedinělé nálezy štípané industrie.

Mezi uhlíky z vrstvy 3 převládá dle analýzy E. Opravila jedle /vesměs z velkých větví a kmeňů/, podstatně méně se objevuje borovice a jasan. Mimo okruh struktury z mamutích kostí převládá v lovné zvěři kun a sob, zastoupen je i vlk, lev, zajíc a malí hlodavci /předběžné určení L. Seitla/.

Na jižním okraji plochy G jsme odkryli strukturu nápadného tvaru, sestavenou z mamutích kostí /tab. 1:2/. Tvoří kruh o průměru 4 - 5 m, na severní straně přerušený. V tomto místě se vně objektu nacházelo zahloubené ohniště s popelovitou vrstvou přibližně 15 cm mocnou. Černě probarvená vrstva byla ze spodní i svrchní strany lemována červenavě propálenou spraší, v bezprostředním okolí se objevovaly krakelované sílexy a přepálené zlomky kostí.



Obr. 6. Dolní Věstonice II /okr. Břeclav/, nad cihelnou 1987. Zahloubený sídl ištní objekt u severního okraje prozkoumané plochy. - Dolní Věstonice II /Bez. Břeclav/, oberhalb der Ziegelei 1987. Eingetieftes Siedlungsobjekt am Nordrand der untersuchten Fläche.

PŘEHLED VÝZKUMŮ 1987

Vydává: Archeologický ústav ČSAV v Brně,
sady Osvobození 17/19
Odpovědný redaktor: akademik Josef Poulik
Redaktoři: Dr. Z. Himmelová, Dr. J. Stuchlíková,
Dr. J. Unger
Překlady: Dr. R. Tichý, E. Tichá
Grafická úprava: L. Trávníčková
Na titulním listě: nádoba únětické kultury z Újezda u Brna
Tisk: **PENTA**
Evidenční číslo: ÚVTEI - 73332
Vydáno jako rukopis: 450 kusů - neprodejné