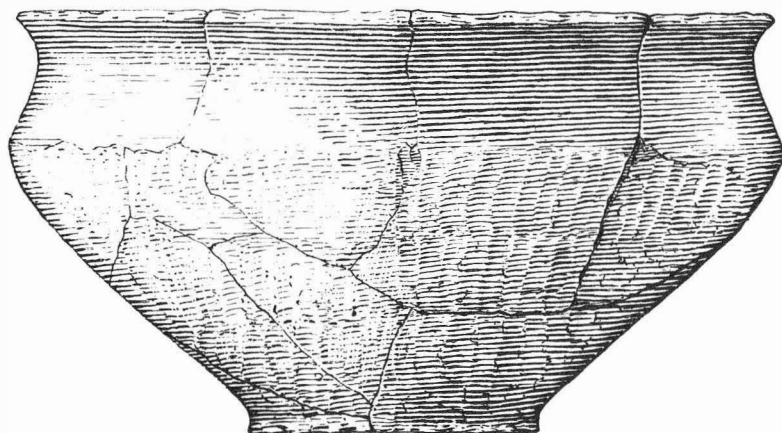


ARCHEOLOGICKÝ ÚSTAV ČESKOSLOVENSKÉ AKADEMIE VĚD
V BRNĚ

PŘEHLED VÝZKUMŮ

1987



BRNO 1990

važují drobné čepelky a třísky, typologicky jsou zastoupena atypická škrabadla, rydla /lomové a ploché/, vrtáčky a retušované čepelky. Kamennou industrii doplňují zlomky destiček a hrubotvaré artefakty. Dále se vyskytl zlomek kostěného hrotu s oboustranně seříznutou bází, zlomek kosti se skupinami zářezů a větší kost se stopami štípaní. Paleontologické nálezy nejsou dosud vyhodnoceny, potvrzují však převahu koně na plošině před jeskyní /na rozdíl od vnitřku jeskyně, kde podle R. Musila převažoval zajíc a sob/.

Z podložní spraše /i/ pochází úštěp s příčnou konkávní retuší, hrotitý úštěp a nehojný paleontologický materiál.

Další sonda vyhloubená v odstupu od jeskyně prokázala, že v těchto místech se mocnost souvrství rychle snižuje a magdalénské nálezy /velký patinovaný úštěp, břidlicová destička/ se tak dostávají do hnědé drobtovité polohy v přímém podloží recentní půdy.

Význam sondáže před jeskyní Pekárnou v letech 1986 - 1987 tkví v tom, že se podařilo zastihnout neporušený úsek kulturního souvrství gh/i a odebrat z něj vzorky pro analýzy, které pro naši největší magdalénskou stanicí dosud chyběly: půdní mikromorfologie, palynologie, malakozologie a datování pomocí C 14.

Beendigung der Grabung vor der Pekárna Höhle /Kat. Gemeinde Mokrá, Bez. Brno - venkov/. Während der Sondagearbeiten in den Jahren 1986 - 1987 gelang es zwei Lagen des Magdaleniens /gh/i/ zu erfassen und Proben für Analysen abzunehmen, die für diese Lokalität vorläufig fehlten /Bodenmikromorphologie, Palynologie, Malakozoologie, Datierung mit Hilfe von C 14/.

RETTUNGSGRABUNG DER OBJEKTE MIT LINEARKERAMIK IN HULÍN /Bez. Kroměříž/

Helena Chybová, Muzeum Kroměřížska, Kroměříž

/Taf. 2/

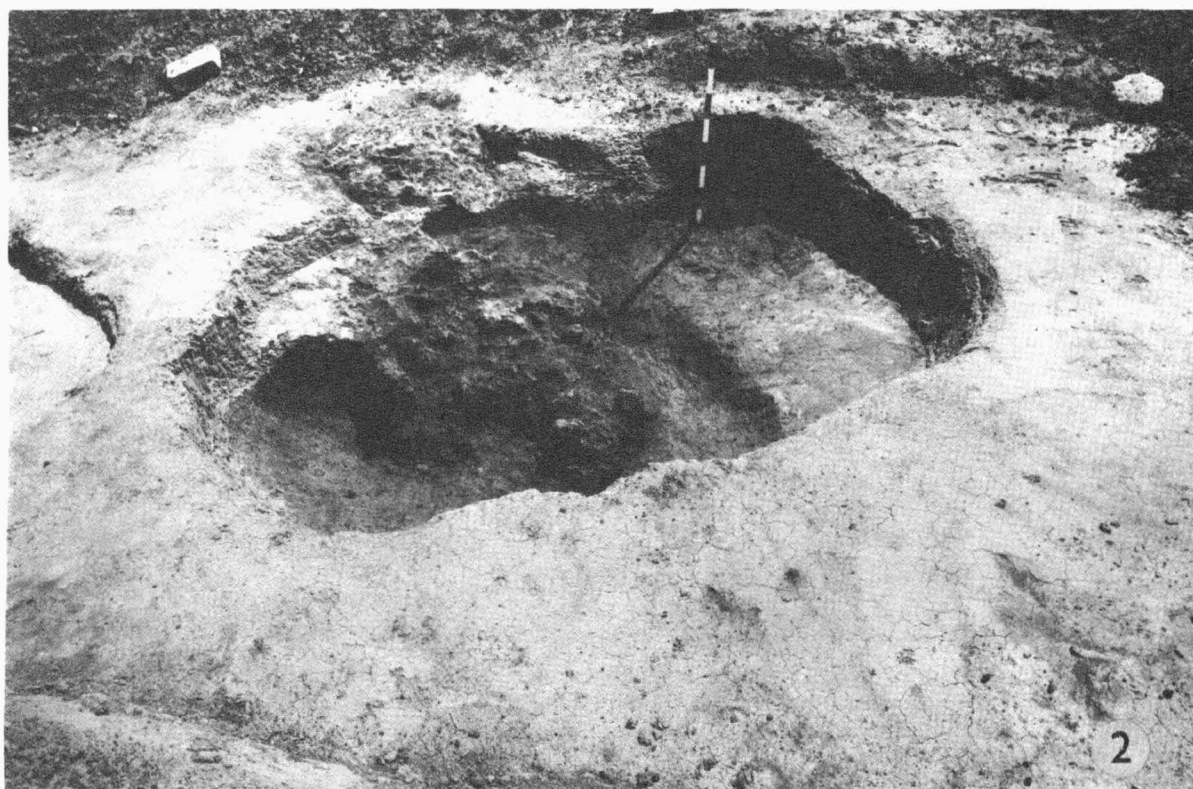
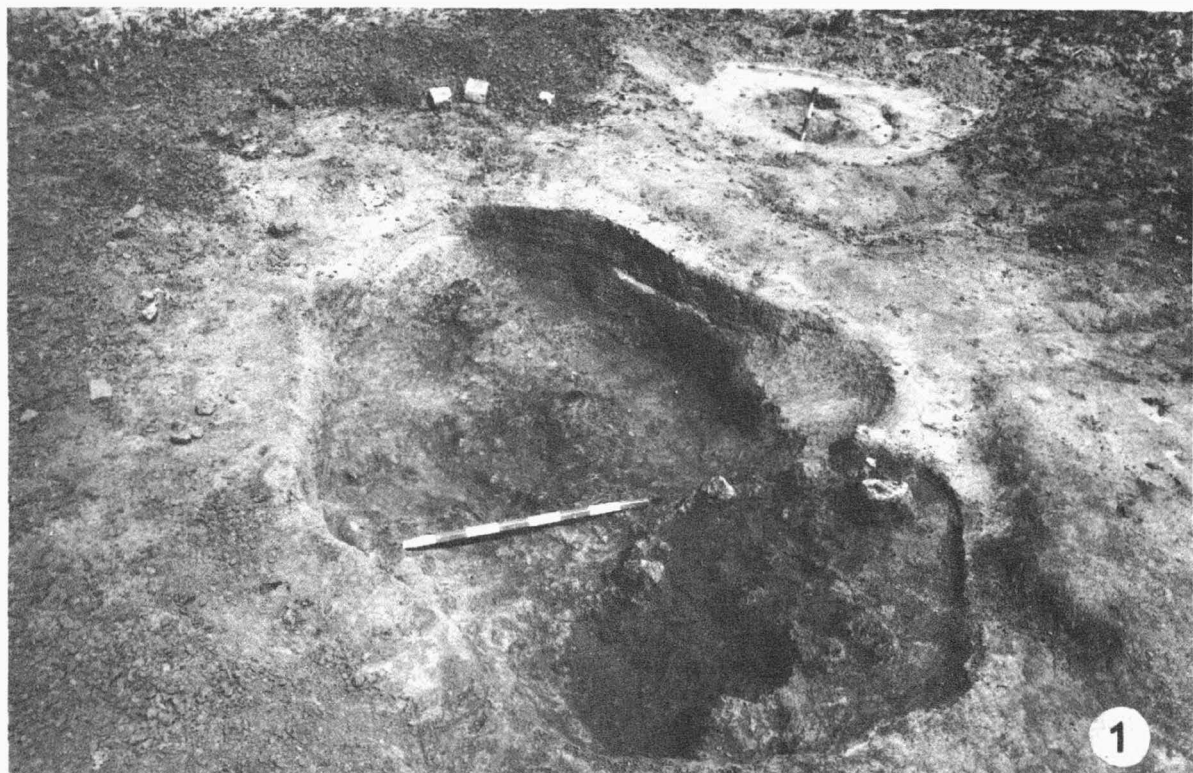
Im Zusammenhang mit der Erweiterung der Fläche für einen Müllablagerungsplatz des VEB TOS in Hulín kam es zur Störung von Siedlungsobjekten mit Linearkeramik. Der Fundort befindet sich auf der linksufrigen Morava-Terrasse und ist eine von jenen Lokalitäten, die die hier sige Besiedlungsintensität im Verlaufe des Neolithikums belegen. Bei der Rettungsgrabung gelang es 4 Objekte zu dokumentieren, welche mit dem Komplex von tönernen Ofen zusammenhängen.

Objekt Nr. 1, Ofen mit anliegender Vorofengrube. Der Ofen von ungefähr rechteckiger Form in einer Größe von 95 x 80 cm, war mässig in das Liegende eingetieft. Die Mündung des Ofens war nach NW orientiert. Der ausgeschmierte Boden war hart bis zu einer Stärke von 5 - 8 cm gebrannt. Das eingefallene Gewölbe mit Spuren von Abdrücken einer Rutenkonstruktion war in Lehmewurfblöcken in der Vorofengrube verstreut. Die Vorofengrube im Ausmasse von 240 x 170 cm hatte im Profil eine Kesselform und war max. 90 cm eingetieft. Der Inhalt der Vorofengrube bestand aus einer russigen Ausfüllung mit Holzkohlepartikeln intensiv durchsetzt, in der oberen Schicht waren Scherben und Lehmewurfbrocken. Aus dem Inhalt hat man ferner einen tönernen Spinnwirtel und einige Hornsteinklingen gewonnen.

Objekt Nr. 2, Grube. Östlich von Objekt Nr. 1 situiert, von unregelmässiger Ovalform im Ausmasse von 140 x 200 cm, 40 cm in das Liegende eingetieft. Die Ausfüllung enthielt Lehmewurfbrocken, eine kleinere Menge an Scherben, einen Quarzitreiber.

Objekt Nr. 3, Grube. Sie war nicht ganze 100 cm von Objekt Nr. 2 situiert, kreisförmig, im Ausmasse von 110 x 110 cm, ungefähr in der Mitte maximal 25 cm in das Liegende eingetieft. Die Ausfüllung bildeten Lehmewurfbrocken, Scherben und eine Menge an Holzkohlepartikeln.

Objekt Nr. 4, Ofen mit Vorofengrube. Das in das Liegende eingetieft ungefähr ovale Objekt im Ausmasse von 310 x 200 cm war 90 cm NO von Objekt Nr. 1 situiert. Die längere Achse war in SW-NO Richtung orientiert. Der seichter eingetieft, südwestliche Teil enthielt ein ziemlich destruiertes ofenartiges Gebilde mit Verschmierungsresten des Ofenbodens. Die östliche Hälfte des Objektes war durch eine in der Mitte verlaufende Scholle hart ausgebrannten 50 cm breiten und 100 cm langen Lehmewurfes gegliedert. Aus dem Inhalt des Objektes hat man eine kleinere Menge an Scherben, Lehmewurfbrocken, Holzkohlepartikel und 2 Hornsteinklingen gewonnen.



Tab. 2. Hulín /okr. Kroměříž/, TOS. Jáma kultury lineární s destruovanou hliněnou pecí. -
Grube der Linearkultur mit destruiertem Tonofen.

PŘEHLED VÝZKUMŮ 1987

Vydává: Archeologický ústav ČSAV v Brně,
sady Osvobození 17/19
Odpovědný redaktor: akademik Josef Poulik
Redaktoři: Dr. Z. Himmelová, Dr. J. Stuchlíková,
Dr. J. Unger
Překlady: Dr. R. Tichý, E. Tichá
Grafická úprava: L. Trávníčková
Na titulním listě: nádoba únětické kultury z Újezda u Brna
Tisk: **PENTA**
Evidenční číslo: ÚVTEI - 73332
Vydáno jako rukopis: 450 kusů - neprodejné