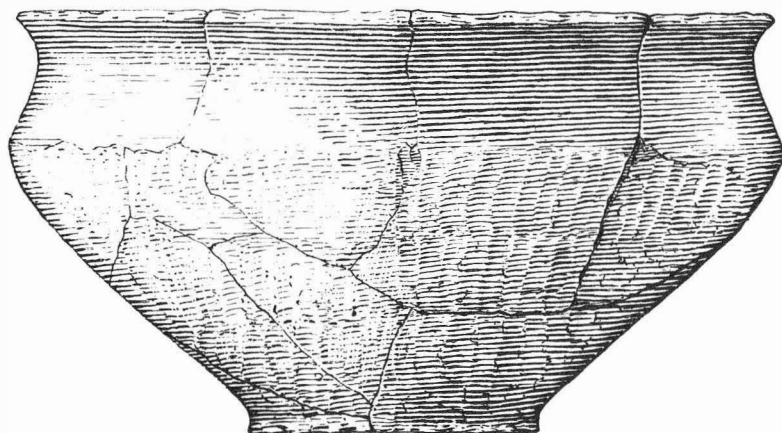


ARCHEOLOGICKÝ ÚSTAV ČESKOSLOVENSKÉ AKADEMIE VĚD
V BRNĚ

PŘEHLED VÝZKUMŮ

1987



BRNO 1990

der Vranover Talsperre. Die prähistorische Besiedlung in diesem bisher weniger untersuchten Bezirksteil nützte nicht nur günstige Lagen oberhalb des tiefen Dyjetales, sondern auch Quellen von Qualitätsrohstoff zum Fertigen steinerner Spaltindustrie aus. Bei Horní Břečkov, Teil Čížov wurden zwei Lokalitäten mit Jaspisvorkommen festgestellt. Opalausgänge wurden bei Lančov, Mešovice und Vysočany belegt. Der Verfasser stellte so auch weitere Quellen geeigneten Rohstoffes im südwestlichen und westlichen Bezirksteil fest. Plasmenausgänge entdeckte er schon in der Hälfte der 70. Jahre, im nördlichen und nordwestlichen Bezirksteil von Znojmo /Bojanovice, Černín, Jevišovice, Jiřice bei Mor. Budějovice, Slatina/.

Bei Rettungsgrabungen wurden ebenfalls jungburgwallzeitliche Gräber in der Gemeinde Strachotice untersucht, welche südöstlich von Znojmo an der Grenze mit dem nachbarlichen Österreich liegt.

Eine Kollektion mittelalterlicher Gefässe hat man im historischen Kern von Znojmo in den Strassen Veselá, Vlkova und bratři Čapků gewonnen.

NEUE PRAHISTORISCHE UND MITTELALTERLICHE FUNDE AUS KROMĚŘÍŽ /Bez.

Kroměříž/

Helena Chybová, Muzeum Kroměřížska, Kroměříž

/Tab. 12/

Während der Rekonstruktion des Museumsgebäudes in Kroměříž, Pilařova Strasse, wurden im Kanalisationsaushub Kulturschichten mit Relikten einer urgeschichtlichen und mittelalterlichen Besiedlung festgestellt. Im Profil des Aushubes in einer Tiefe von 150 cm hat man eine zusammenhängende 40 cm mächtige Kulturschicht erfasst, welche Funde aus dem Ende der mittleren und dem Beginn der jüngeren Bronzezeit enthielt. Es wurde ein fast ganzer kleinerer Krug mit Bandhenkel und der Andeutung von 4 Knubben, eine kleine schüsselartige Schale mit Bandhenkel, eine grössere Menge von für den sog. Vorlausitzer Horizont charakteristischen Keramikbruchstücken und Scherben der ältesten Lausitzer Keramik gewonnen. Aus dieser Schicht konnte eine kleinere Bronzeahle, einige Hornsteinabsplisse, eine Hornsteinpfeilspitze und eine Menge Tierknochen geborgen werden.

In einer Tiefe von 60 cm enthielt das Profil zwei schwache Schichten von Mergelanschwemmungen, welche die prähistorische Besiedlung von den jüngeren, mittelalterlichen Material enthaltenden Horizonten, trennten.

NOVÉ PRAVĚKÉ NÁLEZY Z PLOŠINY PŘED JESKYNÍ PEKÁRNOU /o. Mokrá-

Horákov, okr. Brno-venkov/

Aleš Romanovský, Brno

/Obr. 36/

Při povrchovém průzkumu plošiny před jeskyní bylo získáno více střepů z nádob různých pravěkých kultur - od neolitu, přes období eneolitické, halštatské, až po dobu římskou. Vyskytly se i jednotlivé střepy slovanských nádob. Provázely je i nástroje a zvířecí kosti. Nálezy byly pomíchané a pocházely z různých časových období. Při bližší prohlídce lokality bylo zjištěno v profilech navětralých stěn předchozích výzkumů, že nálezy pochází z překopávaných vrstev v místech, kde již podle plánu byl celý prostor archeologicky prošetřen /Absolon - Czižek 1932; Klíma 1974; 1984, 10/.

Několik kusů štípaných pazourkových nástrojů patří jednoznačně eneolitickému období, ale převážná část nálezů je paleolitických. Některé je možno připsat magdalenieniu, hlavně rydla a retušované čepele. Pozoruhodný je však soubor starší křemencové industrie, přináležející staršímu aurignacienu, charakterizovaný hlavně škrabadlem ze žilného křemene, které má analogie v jeskyni Býčí skála /Absolon 1944-45/.

L i t e r a t u r a :

Absolon, K. - Czižek, R. 1932: Paleolitický výzkum jeskyně Pekárny na Moravě. Zpráva za



1



2

Tab. 12. Kroměříž /okr. Kroměříž/. Ukázka keramiky. - Auswahl an Keramik.

PŘEHLED VÝZKUMŮ 1987

Vydává: Archeologický ústav ČSAV v Brně,
sady Osvobození 17/19
Odpovědný redaktor: akademik Josef Poulik
Redaktoři: Dr. Z. Himmelová, Dr. J. Stuchlíková,
Dr. J. Unger
Překlady: Dr. R. Tichý, E. Tichá
Grafická úprava: L. Trávníčková
Na titulním listě: nádoba únětické kultury z Újezda u Brna
Tisk: **PENTA**
Evidenční číslo: ÚVTEI - 73332
Vydáno jako rukopis: 450 kusů - neprodejné