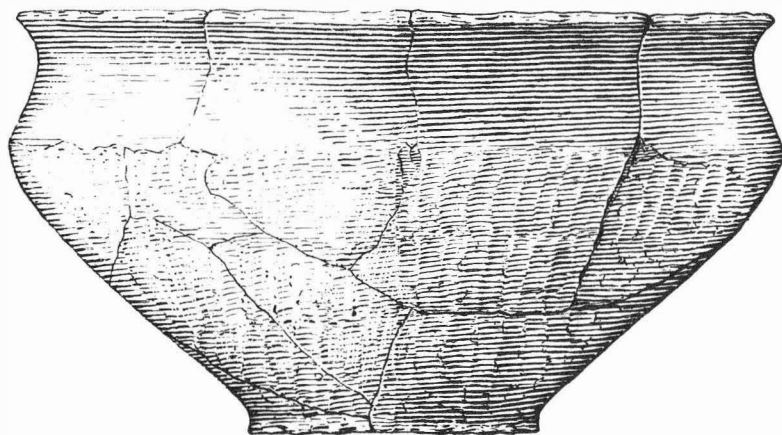


ARCHEOLOGICKÝ ÚSTAV ČESKOSLOVENSKÉ AKADEMIE VĚD
V BRNĚ

PŘEHLED VÝZKUMŮ

1987



BRNO 1990

století, jak ještě uvedl Tempír 1968/. Zcela prokazatelně možno za zbytek zásob pokládat materiál, který zpracoval Tempír /1968/ - žito seté, pšenice obecná s příměsí jednozrnky, oves setý, ječmen, čočka jedlá a hrách setý; pestré je i druhové spektrum plevelů. Rovněž dosud nepublikovaný materiál, uváděný výše v tabulce ve třetím sloupci, připomíná svým vzhledem zbytek obilních zásob. Pěstované plodiny - proso seté, hrách setý, pšenice obecná - jsou v něm sice zastoupeny velmi málo, nicméně však velké množství obilíků bérů možno pokládat za zbytek zásob. Nashromážděný bér lze přičíst na vrub sběru, neboť ostatní plevelná příměs je ve srovnání se zbytky zásob pěstovaných obilnin neobyčejně chudá. Zásobám obilnin se nejméně podobá prostřední vzorek, který se před zpracováním jevil makroskopicky jako shluk zuhelnatělé slámy s nějakými letorosty; přimíšeny byly obilky žita setého, ječmene obecného a ojedinele i běru vlašského, z luštěnin drobnosemenná čočka; jako ojedinelý doklad pěstované ovocné plodiny jsem zjistil révvé letorosty /Opravil 1974/; plevele se vyskytly minimálně ze všech tří srovnávaných vzorků. Nicméně i tak všechny tři materiály souhrnně ilustrují sortiment plodin na Uherskobrodsku ve 2. polovině 15. století, tak jak se jeví v zásobách zeměpanského hradu. Současně názorně ukazují na možnosti archeobotanického výzkumu ve vztahu k terénním pracím archeologů. Vyplývá z nich, že čím více materiálu se podaří na větší lokalitě zachránit, tím širší spektrum druhové skladby může být postiženo za současně velmi rozdílných kvantitativních poměrů.

L i t e r a t u r a :

- Hosák, L. - Šrámek, R. 1970: Místní jména na Moravě a ve Slezsku I.
 Hosák, L. - Zemek, M. /edit./ 1981: Hradý, zámky a tvrze v Čechách, na Moravě a ve Slezsku I. Jižní Morava.
 Tempír, Z. 1968: Archeologické nálezy zemědělských rostlin a plevelů v Čechách a na Moravě, Věd. práce Čs. zeměd. muz., 18-88.
 Opravil, E. 1974: Mittelalterliche Pflanzenfunde aus Bánov /SO-Mähren, ČSSR/, AR 26, 65-67.

F u n d e v o n p f l a n z l i c h e n R e s t e n a u s d e r B u r g B á n o v / B e z . U h e r s k é H r a d i š t ě / . Der Bericht bringt eine zusammenfassende Übersicht der Ergebnisse archäobotanischer Analysen aus drei Grabungsetappen der Burgwüstung Bánov /zur Wüstung kam es in der 2. Hälfte des 15. Jahrhunderts/. Im Material aus der 1. Grabungsetappe /im Jahre 1943/ überwogen Reste von Getreide- und Hülsenfrüchtevorräten - Roggen, Weizen, Linsen /Tempír 1966/; bei der Grabung im Jahre 1951 wurde eine grosse Menge verkohlter Weinrebetriebe mit kleinen Vorratsresten von Gerste und Roggen gefunden /Opravil 1974/; in der dritten Etappe /im Jahre 1964/ wurde eine Menge verkohlter Diasporen von Getreideunkraut gewonnen /bisher unpubliziert/. Erst die Zusammenfassung aller drei Materialien ermöglicht einen komplexeren Blick sowohl auf das Früchtesortiment, als auch auf ihr Unkrautgeleit auf den damaligen Feldern. Der Befund von Weinrebetrieben hängt zweifellos mit der Weingartenpflege in der Nachbarschaft der Bánover Burg zusammen.

LETECKÉ SNÍMKOVÁNÍ V ARCHEOLOGII NA MORAVĚ V ROCE 1987

Miroslav B á l e k , A Ú Č S A V B r n o

/Tab. 13, 14/

V průběhu podzimních měsíců - září až listopad - byl ve spolupráci s brněnským Aeroklubem Svazarmu uskutečněn letecký průzkum spojený se snímkováním. V délce 12 letových hodin bylo realizováno osm letů nad okresy Brno-venkov, Blansko, Břeclav, Hodonín, Jihlava, Vyškov a Znojmo. Pořídili jsme černobílé a barevné záběry archeologických výzkumů a lokalit a dosud neznámých terénních památek.

Na okrese Blansko byly nafotografovány lokality v prostoru obcí Bořitov, Černá Hora, Rájec-Jestřebí a dále pak region Malé Hané od Boskovic po Jevíčko. Na znojemském okrese byly dokumentovány archeologické výzkumy ve Vedrovicích a Těšeticích-Kyjovicích. Stejně pak byly pořízeny snímky archeologických výzkumů A Ú Č S A V B r n o v Mikulčicích, okr. Hodonín a hrad Rokštejn na Jihlavsku. Na okrese Brno-venkov byl snímkován záchranný výzkum v rámci stavby závlahové nádrže u Těšan. Nové poznatky přinesly zejména lety nad okresem Vyškov.

Křenovice, o. Vyškov /Tab. 14:2/

Na poli mezi obcemi Křenovice a Hrušky byl zjištěn výskyt většího množství archeologických

objektů. Naleziště se nachází na mírném východním svahu, který je na východě ohraničen říčkou Rakovec a na západě silnicí Hrušky - Křenovice. Následným povrchovým sběrem byl získán z jednotlivých objektů keramický materiál, náležející kulturám s lineární keramikou, moravskou malovanou keramikou a další, který lze rámcově zařadit do doby bronzové.

Vážany nad Litavou, o. Vyškov

Na návrší při severním okraji obce byl na poli zjištěn půlkruhový tmavě se rýsující útvar /poloměr 120 - 150 m, šíře 3 - 5 m/. Pravděpodobně jde o projev příkopu, jež obepíná vrchol návrší ze severovýchodní strany, kde je mírnější svah než na jižní a západní straně /Tab. 14:1/. Zde se nachází zahrady soukromníků a terén je těmito pozemky upraven. Povrchovým sběrem byly získány zlomky keramiky, které lze rámcově zařadit do eneolitu a starší doby bronzové. Údaje získané leteckou prospekci bude zapotřebí prověřit archeologickou sondáží, případně vysledování průběhu předpokládaného příkopu geofyzikálními metodami.

Křižanovice, o. Vyškov /Tab. 13:1/

V letech 1984 - 86 byl v trati zvané "Zámeček" u Člup proveden zjišťovací výzkum výšinného sídliště únětické a horákovské kultury /Stuchlík 1987/. Pozorováním této lokality z letadla byly na jihozápadním svahu zjištěny čtyři tmavší pruhy, které přepažují přístup k výšinnému sídlišti. Jeden leží asi 50 m jihozápadně od prozkoumané fortifikace a další tři souběžně /vzdálenost mezi nimi cca 10 m/ jsou od ní vzdáleny přibližně 150 m. Zda se jedná o projev příkopů nebo dřívějších terasových úprav svažitého terénu, nelze na základě pořízených snímků s jistotou stanovit. Skutečnou situaci může bezpečně prokázat pouze terénní archeologický výzkum.

Marefy, o. Vyškov /Tab. 13:2/

V prostoru "Člupů" 400 m severovýchodně od trati "Zámeček" /k. ú. Křižanovice/ byly v okolí kóty 306 m objeveny na zoraném poli čtyři souběžné, nestejně široké, tmavěji zbarvené pruhy v délce cca 100 m, které od východu k západu přepažují přístup k plochému vrcholu kopce ze severní strany. Na východě i západě se ostře stáčí ke strmému svahu na západě a k terasové úpravě svažitého terénu na východě. První pruh od severu je nejméně zřetelný, jeho šíře je asi 1,5 - 2 m, po 3 - 5 m následuje nejširší pruh, široký přibližně 5 - 6 m. Další dva jsou ve vzdálenosti 6 m a jsou přibližně stejně široké cca 2 m, odstup mezi nimi činí 4 - 5 m. Asi 250 m jižně od těchto čtyř pruhů byl pozorován další, ještě výrazně tmavěji zbarvený pruh, který je uprostřed v délce 3 - 4 m přerušen. Všechny uvedené skutečnosti nasvědčují tomu, že jde s největší pravděpodobností o projev příkopů, respektive širších žlábků, jež brání přístupu k této výšinné poloze ze severu a jihu. Z východní a západní strany je přístup znesnadněn poměrně strmými svahy. Při následném terénním průzkumu byly povrchovým sběrem získány nevýrazné keramické zlomky, které lze pouze rámcově zařadit do pravěku. Rovněž bylo zjištěno několik tmavých skvrn, signalizujících přítomnost archeologických objektů.

Veškeré uvedené skutečnosti svědčí o tom, že jde pravděpodobně o nové, doposud neznámé pravěké hradisko.

Pro detailní snímkování římské lokality v Mušově byl ve spolupráci s Geografickým ústavem ČSAV Brno použit radiem řízený model letadla. V druhé polovině dubna byly tak pořízeny černobílé snímky, na kterých je zobrazena nejen plocha, ale i její nejbližší okolí. V jihozápadní části naleziště v blízkosti vodárny byl zaregistrován světlý, v jednom místě přerušovaný pruh v délce cca 40 m. Vzhledem k tomu, že tento pruh je na horní hraně deprese terénu, nabízí se možnost interpretovat ho jako zbytek valu s případným vstupem do opevněného areálu. Uvedené poznatky je ovšem nutno prověřit archeologickými metodami.

Dosažené výsledky opět dokládají význam letecké prospekce jako vysoce účinné metody pro zjišťování nových poznatků a rozšiřování stávajících znalostí o archeologické terénní situaci.

L i t e r a t u r a :

Stuchlík, S. 1987: Výzkum výšinného sídliště u Křižanovic /okr. Vyškov/, PV 1985, 69.

Luftbildaufnahmen in der Archäologie in Mähren im Jahre 1987. Während der Herbstmonate wurde in Zusammenarbeit mit dem Brüner Aero-klub des Verbandes für Zusammenarbeit mit der Armee /Svazarm/ eine Lufterkundung mit Luftbildaufnahmen realisiert. Man tätigte 8 Flüge oberhalb der Bezirke Brno-venkov, Blansko, Břeclav, Hodonín, Jihlava, Vyškov und Znojmo. Neue Erkenntnisse brachten vor allem Flüge oberhalb des Bezirkes Vyškov.

Křenovice, Bez. Vyškov - auf einem Feld zwischen den Gemeinden Křenovice und Hrušky hat man eine grössere Menge archäologischer Objekte festgestellt. Bei der Terrainbegehung hat man Material gewonnen, welches der Linearband- der mährischen bemalten Kultur und der

Bronzezeit angehört.

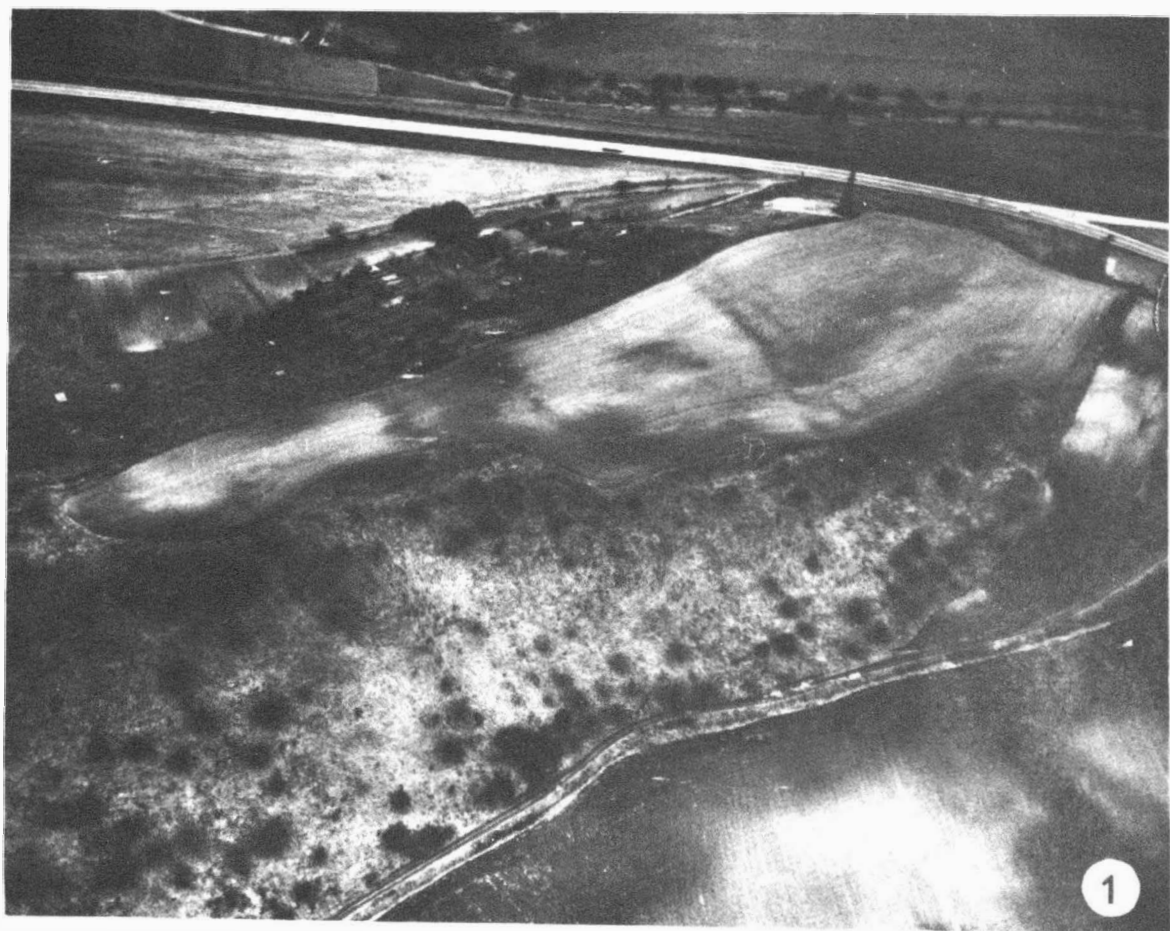
Vážany nad Litavou, Bez. Vyškov - auf einer Anhöhe am Gemeindegrenzenrand wurde ein halbkreisförmiges Gebilde festgestellt. Wahrscheinlich handelt es sich um einen Graben. Oberflächensammlungen erbrachten Proben an Keramik aus dem Neolithikum und der Bronzezeit.

Křižanovice, Bez. Vyškov - in den Jahren 1984-86 führte man eine Feststellungsgrabung der Siedlung der Úněticer und Horákovcer Kultur durch. Bei Beobachtungsflügen stellte man auf dieser Lokalität drei den Zugang zur Siedlung überbrückende dunkle Streifen fest.

Marefy, Bez. Vyškov - im Raum von Člupy wurden zwei dunkle Streifen beobachtet. Südlich von diesen war ein weiterer mit einer Unterbrechung in der Mitte.

Mušov, Bez. Břeclav - für Luftbildaufnahmen dieser Lokalität wurde ein durch Funk ferngelenktes Flugzeugmodell verwendet. Im südwestlichen Teil des Fundortes konnte ein heller Streifen registriert werden. Die angeführte Erkenntnis wird man beglaubigen müssen.

Die erreichten Ergebnisse belegen wiederum die Bedeutung der Luftprospektion als eine höchst wirksame Methode für die Feststellung neuer Erkenntnisse und Erweiterung der bestehenden Kenntnisse über die archäologische Terrainsituation.



Tab. 13. Letecké snímkování. 1, 2 Marefy /okr. Vyškov/ "Člupy". - Luftbildaufnahmen.
1, 2 Marefy /Bez. Vyškov/.



Tab. 14. Letecké snímkování. 1 Vážany nad Litavou /okr. Vyškov/; 2 Křenovice - Hrušky /okr. Vyškov/. - Luftbildaufnahmen. 1 Vážany nad Litavou /Bez. Vyškov/; 2 Křenovice - Hrušky /Bez. Vyškov/.

PŘEHLED VÝZKUMŮ 1987

Vydává: Archeologický ústav ČSAV v Brně,
sady Osvobození 17/19
Odpovědný redaktor: akademik Josef Poulik
Redaktoři: Dr. Z. Himmelová, Dr. J. Stuchlíková,
Dr. J. Unger
Překlady: Dr. R. Tichý, E. Tichá
Grafická úprava: L. Trávníčková
Na titulním listě: nádoba únětické kultury z Újezda u Brna
Tisk: **PENTA**
Evidenční číslo: ÚVTEI - 73332
Vydáno jako rukopis: 450 kusů - neprodejné