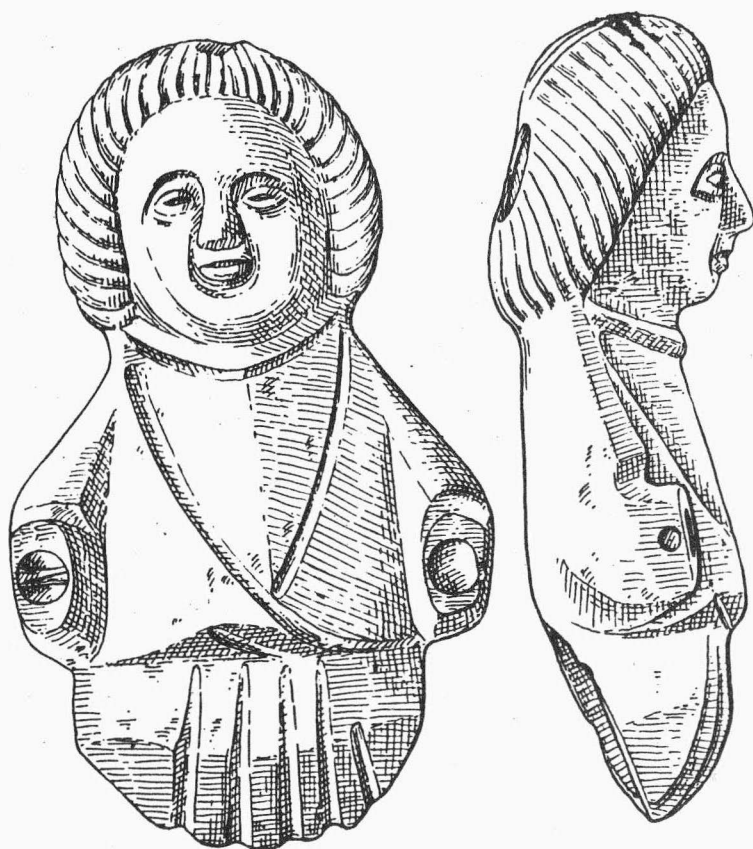


ARCHEOLOGICKÝ ÚSTAV ČESKOSLOVENSKÉ AKADEMIE VĚD
V BRNĚ

PŘEHLED VÝZKUMŮ 1986



BRNO 1989

DIE GEGENWÄRTIGEN ERGEBNISSE DER ARCHAOLOGISCHEN UNTERSUCHUNG AM
STAATLICHEN SCHLOSS SLAVKOV BEI BRNO /Bez. Vyškov/

František V í c h a , KS SPPOP Brno

Seit dem Jahre 1977 wurde am staatlichen Schloss Slavkov bei Brno mit Pausen eine bauhistorische Untersuchung durchgeführt, deren Ziel es war festzustellen, ob im Komplex des Schlossgebäudes nicht Überreste der Kommende des Ordens Deutscher Ritter sind. Relikte dieses Gebäudes in den Fundamenten eingemauert, hat man tatsächlich unter dem nördlichen Schlossflügel gefunden. Das Ausmass des Kommendengrundrisses - ihres Hauptgebäudes - ist ungefähr 13 x 26 Meter, das Gebäude besass insgesamt drei Etagen. Das nördliche Umfangsgemäuer ist 265 cm und das südliche 240 cm breit. Die in der ersten Hälfte des 13. Jahrhunderts errichtete Kommende war der grösste Bau dieser Art in Mähren. Die Ergebnisse der Untersuchung waren in der Zeitschrift Umění Nr. 4/86 veröffentlicht worden.

Im Hinblick zu geeigneten Bedingungen für eine weitere Erforschung wurde noch im Jahre 1986 die Untersuchung des Raumes des Ehrenhofes des Schlosses vorgenommen. In einer Tiefe von 30 - 50 cm unter der gegenwärtigen Hofoberfläche hat man ein weiteres, bisher nicht festgestelltes kreisförmiges Gemäuer 240 cm breit gefunden, welches mit der Ecke des mittelalterlichen Gebäudes gegenseitig verbunden ist. Vermutlich handelt es sich um Fundamente eines Turmes, welcher in Richtung nach Nordost eine in das Gebäude eingeschnittene Spitze hat. Diese Grundrissform des Gemäuers deutet an, dass es sich um einen Turm mit scharfer Ecke an der Angriffsseite handelt, der fest mit dem Gebäude verknüpft war. Seine Ecke wäre gegen den Zugangsweg in nordöstlicher Richtung gedreht, würde jedoch erst über dem Gebäudedach zu sehen sein. Da jedoch eine solche Stellung des Turmes mit der in das Gebäude zielenden Ecke, was darauf hinweist, dass die Ecke ihre Bedeutung erst ober dem Gebäude hatte, eine völlig ungewohnte Lösung ist, muss dieser Befund nochmals gründlich untersucht werden. Wir setzen voraus, dass bei derselben Wand auf der Ostseite ein weiterer Turm errichtet wurde, da auch hier Gemäuer zum Vorschein kam, welches dem Gemäuer der Turmecke entsprechen könnte; es ist ebenfalls nach Nordost gerichtet. Die Türme hat man wahrscheinlich in der zweiten Hälfte des 16. Jahrhunderts, im Zusammenhang mit dem Aufbau des Renaissanceschlosses abgerissen, bei dessen Bau das Hauptgebäude der Kommende auch ausgenutzt worden war. Der Turm ist verhältnismässig seicht fundiert, der steinerne Turmboden ist ungefähr 170 cm unter der Oberfläche des heutigen Schlosshofes. Bei einer weiteren Erforschung wird es vor allem notwendig sein festzustellen, ob das Turmfundament nicht tiefer liegt, als aus der derzeitigen Grabung zu ersehen ist. Am Turmboden fand man Scherben aus Gefässen der Gebrauchskeramik aus dem 16. Jahrhundert.

POVRCHOVÝ PRŮZKUM A ZJIŠŤOVACÍ VÝZKUM NA ZANIKLÉ STŘEDOVĚKÉ VSI SRNÁVKA
U SVINOŠIC /o. Svinošice, okr. Blansko/

Josef H a v l á t , Brno, Pavel O p a t ř i l , Vranov, Josef U n g e r , AÚ ČSAV Brno
/Obr. 45, 46/

V souvislosti s předstihovým výzkumem pozůstatků hradu v Lelekovicích /okr. Brno - venkov/ byla věnována pozornost zaniklé vsi Srnávka, která ve 14. století patřila k panství, jehož byl lelekovický hrad střediskem. Zmínky o existující Srnávce jsou až z druhé poloviny 14. století a o pusté z konce století následujícího /Nekuda 1961, 72/. Na nálezy získané při zemních pracích a na přesnou lokalizaci vesnice upozornil R. Vermouzek /1973/.

Vesnice Srnávka stávala v místech, kde se rozděluje lesní silnice, vedoucí údolím mezi vrchy Maňová a Hodějka na silnici, směřující k Svinošicím a lesní cestu vedoucí k Podlesí. V současné době pokrývá lokalitu vysoký smrkový les. Místo, kde stávala vesnice, je ze tří stran chráněno proti větru a leží na pravém břehu potoka, tekoucího ve směru jihovýchod - severozápad. Její pozůstatky v podobě terénních vln jsou pozorovatelné v délce asi 250 m. V lesním terénu můžeme rozeznat pozůstatky pěti až šesti usedlostí přibližně čtvercového půdorysu. Na severozápadní straně je vždy patrna podélná vyvýšenina o rozměrech přibližně 15 x 5 m, orientovaná delší stranou kolmo k potoku. V severovýchodním rohu usedlosti bývá prohlubení kruhovitěho půdorysu o průměru 2 - 4 m. Dochované zbytky lze s rezervou interpretovat jako pozůstatky po obytném stavení a odděleném špýcharu. V severozápadní části zaniklého intravilánu jsou stopy po menších, osamoceně stojících usedlostech těžko popsateľného půdorysu. Obtížně poznatelná je i situace v jihovýchodní části vsi, neboť zde došlo k smazání většiny stop při budování lesní silnice

PŘEHLED VÝZKUMŮ 1986

- Vydává : Archeologický ústav ČSAV v Brně,
sady Osvobození 17/19
- Odpovědný redaktor : akademik Josef Poulík
- Redaktoři : Dr. Z. Himmelová, Dr. J. Stuchlíková,
Dr. J. Unger
- Překlady : Dr. R. Tichý, E. Tichá
- Kresby : A. Krechlerová
- Na titulním listě : bronzová plastika z Brna - Kozí ul.
- Tisk : Oblastní ediční středisko Jihomoravské
základny pracovišť ČSAV v Brně
- Evidenční číslo : ÚVTEI - 73332
- Vydáno jako rukopis : 450 kusů. - neprodejné