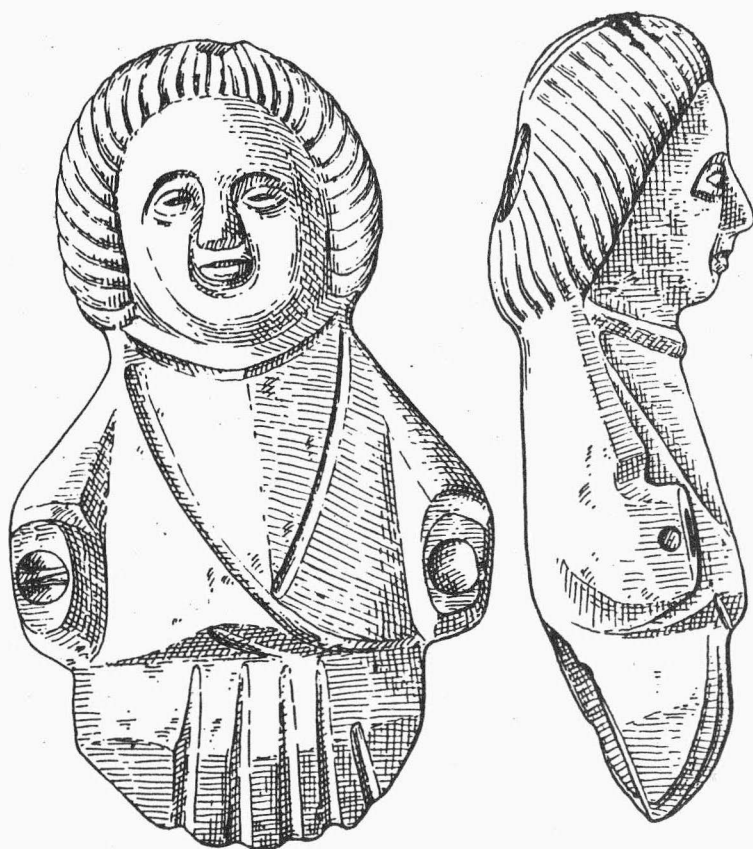


ARCHEOLOGICKÝ ÚSTAV ČESKOSLOVENSKÉ AKADEMIE VĚD  
V BRNĚ

# PŘEHLED VÝZKUMŮ 1986



BRNO 1989

bývalou věstonickou cihelnou, byl i výzkum skládky mamutích kostí. Ležela v úžlabině, tálnoucí se při západním okraji hlavního sídelního prostoru a přimykala se k jejímu protilehlému svahu. Čela sesuvů terciárních jílu a suti zde na sklonku pleistocénu vytvořila vodou vyplněnou depresi, v níž probíhala klidná sedimentace spraší a písčitých vrstev. Tuto situaci překrývají přemístěné spraše a svahoviny.

Výplní deprese probíhají uhlíkaté polohy a souvislá vrstva mamutích kostí. Bohaté byly i nálezy měkkýšů. Podle předběžného určení J. Kovandy naprosto převažují vodní druhy *Lymnaea palustris* /Müll./ a *Anisus leucostomus* /Millet/, přítomny jsou dále *Lymnaea peregra* /Müll./, *Pisidium* sp. a terestrický druh *Trichia* cf. *hispida* /L./ juv. Posledně jmenovaný druh obývá převážně údolní zatratnatělé, případně lužní biotopy. Celkově jde o společenstvo mělké, zřejmě periodické stojaté vody.

Plošným odkryvem byla prozkoumána plocha zhruba 10 x 10 m. Nálezy velkých mamutích kostí se hromadily ve středních, nejhlubších částech deprese. Naproti tomu při "březích", kde úroveň terciárního podloží stoupala, byly zachyceny souvislejší polohy uhlíků i četnější artefakty. Siliciová štípaná industrie /z výraznějších nálezů lze jmenovat čepelku s otupěným bokem, čepel s otupující retuší, jádro, odštěpovač/ je doplněna hrubotvarou industrií z jiných surovin. Ojediněným nálezem je schránka třetíhoroňá měkkýše *Melanopsis* se stopami vrtání.

Lokalita poskytlá dvě radiokarbonová data:

GrN 14830 : 26 100 ± 200 B.P.

CU 715 : 22 368 ± 749 B.P.

Úkolem zpracování získaného materiálu bude především vyřešit otázku funkce této skládky v životě tehdejšího sídliště a objasnit její místo v rámci lovecké ekonomiky. V kontextu geologických a paleobotanických údajů ze širší oblasti pod Pavlovskými vrchy přispěje i k rekonstrukci přírodního prostředí posledního glaciálu.

Erforschung einer Mammutknochenanhäufung bei Dolní Věstonice /Bez. Břeclav/. Bestandteil der während der Lössförderung, im Raume der paläolithischen Besiedlung oberhalb der einstigen Věstonicer Ziegelei hervorgerufenen Rettungsarbeiten, war auch die Untersuchung einer Mammutknochenanhäufung. Sie lag in einer Schlucht, die sich bei dem westlichen Rand des Hauptsiedlungsraumes erstreckte und an ihren gegenüberliegenden Hang anschloss. Die Bodenrutschstürnen der tertiären Tegel und Schutte schufen hier an der Neige des Pleistozäns eine mit Wasser angefüllte Depression, in der eine ruhige Löss- und Sandschichtensedimentation verlief. Aufgabe der Bearbeitung des bei der Grabung gewonnenen Materials wird die Frage der Funktion dieser Anhäufung im Leben der damaligen Siedlung zu lösen. Im Kontext der geologischen und paläobotanischen Angaben aus der breiteren Region unter den Pollauer Bergen wird sie auch zur Rekonstruktion des Naturmilieus des letzten Glaziales beitragen.

## VÝZKUM PŘED JESKYNÍ PEKÁRNOU /k.o. Mokrý, okr. Brno-venkov/

Jiří S v o b o d a , AÚ ČSAV Brno, Josef H a v e l , Př.F UJEP Brno

Na podzim 1986 provedli členové ZO 6-11 České speleologické společnosti zjišťovací akci při skalní stěně východně od vchodu do jeskyně Pekárny. Vedly k tomu určité indikační jevy /tání sněhu a výrony teplejšího vzduchu/. Protože jsou v AÚ ČSAV v současné době zpracovávány deníky R. Czižeka, týkající se výzkumů, probíhajících v jeskyni v letech 1925-30 pod vedením K. Absolona, uvítali jsme tuto možnost ověřit zde stratigrafickou situaci a srovnat ji s dochovanou dokumentací.

R. Czižek /rkp./ zjistil v prostoru při východním okraji jeskynního vchodu /čtverce 14y-17y, 14x-15x, 15a3, 15b3/ až do hloubky 1,5 m polohu velkých kamenných bloků a pod nimi 0,5 m drobnotvaré ostrohranné suti, propojené hlinou a humusem. Následovala poloha gh, která se zde jevila jako asi 10 - 20 cm mocná šedá hlinitá vrstva s kostmi koně a soba a magdalénskými artefakty. Podloží tvořila asi 20 cm mocná žlutá hlinitá vrstva i, rovněž s kostmi a artefakty. Směrem ven z jeskyně se vrstvy gh a i vytrácely v polohách recentních půd a nemohly již být oddělovány.

Těmto pozorováním odpovídají i výsledky B. Klímý /1974/, který před jeskyní zachytil a popsal sled holocenních sedimentů /vrstvy 1-4/ s hnědavou půdou na bázi /4/. Magdalénská nálezová poloha ležela ve spraši /7/, místy však přecházela i do nadložní půdy. Pouze při skalní stěně nebo v izolovaných čočkách se magdalénská poloha vyčlenovala jako samostatná, šedavěji zbarvená spraš s ostrohrannou suti /6/. Jinde se objevila i uvnitř spraše v podobě šedavé šmouhy s uhlíky /8/.

Speleologická sonda v roce 1986 zastihla při skalní stěně výkop R. Czižeka /čtverce i3-i8 a j3-j8/, vyplněný volnou sutí a skartovaným osteologickým a střeponým materiálem. Svým vnějším okrajem navázala na dosud patrnou hranu výzkumu B. Klímy. Mezi oběma staršími výkopy zůstalo zachováno intaktní souvrství z konce pleistocénu, které pokračovalo i pod dno sondy R. Czižeka.

Nálezové souvrství je tvořeno 10 - 20 cm mocnou hnědou vrstvou, srovnatelnou s vrstvou gh R. Czižeka. Ta poskytla největší množství štípané industrie /37 ks/ i kostí, které náležejí převážně koni. Podložní spraš se sutí, srovnatelná s vrstvou i, obsahovala ve své svrchní části rovněž jednotlivé kosti a při skalní stěně, pod velkým blokem, na němž se zastavil starší výkop, i větší kumulaci uhlíků provázenou jediným artefaktem. To je v souladu s pozorováními R. Czižeka /rkp./ ve vchodu jeskyně, kde uhlíkaté polohy přímo přecházely z vrstvy gh do i. Na více místech R. Czižek vypovídá, že svrchní část vrstvy i /"svrchní aurignacien" K. Absolona/ obsahuje industrii plně srovnatelnou s magdalénienem vrstvy gh, která teprve hlouběji v jeskyni splývala s úrovní staršího osídlení báze vrstvy i.

#### L i t e r a t u r a :

- Czižek, R. rkp.: Mokrá, jeskyně Pekárna, okr. Brno-venkov, uloženo v archivu AÚ ČSAV Brno, č.j. 168/87.  
Klíma, B. 1974: Archeologický výzkum plošiny před jeskyní Pekárnou, Studie AÚ ČSAV Brno II/1, Praha.

Grabung vor der Höhle Pekárna /Kat. Gemeinde Mokrá, Bez. Brno-venkov/. Bei der Felswand östlich vom Eingang in die Höhle Pekárna hoben Mitglieder der Tschechischen speleologischen Gesellschaft einen Suchgraben aus, der die Ausgrabung von R. Czižek erfasste und an die Kante der Grabung von B. Klíma anknüpfte. Zwischen beiden älteren Grabungen blieb eine intakte Schichtenfolge aus dem Ende des Pleistozäns erhalten. Sie wird durch eine braune Schicht gebildet, die mit der Schicht gh von R. Czižek vergleichbar ist. Diese gewährte die grösste Menge von Spaltindustrie des Magdaleniens sowie paläontologischen Materials /hauptsächlich Pferd/. Ebenfalls das Lössliegende mit Schutt, mit der Schicht i vergleichbar, enthielt in seinem oberen Teil Knochen, eine Kumulation von Holzkohlepartikeln und ein vereinzelt Artefakt.

MAMMUTBACKENZAHN AUS BRANKA /Kat. Gemeinde Hradec nad Moravicí-Branka, Bez. Opava/

Jiří P a v e l č í k , AÚ ČSAV Brno

František Tylich aus Opava übergab den Angestellten der Opavac Expositur des AÚ ČSAV Brno einen zerfallenen Mammutbackenzahn, den er in einer Tiefe von 2,5 m in der Lehmgrube der Ziegelei in Branka ausgebaggert hatte.

OBJEV KOSTÍ DILUVIÁLNÍ ZVÍŘENY V SUŠICÍCH - KUDLOVĚ /okr. Přerov/

Jiří P a v e l č í k , AÚ ČSAV Brno

Stanislav Šromota ze Sušic-Kudlova čp. 77 předal pracovníkům opavské expositury AÚ ČSAV Brno zvířecí kosti, které našel ve "Výletišti". Lokalita = bývalý soukromý lom, upravená dnes na výletišť místní jednotky Požární ochrany, se nachází 250 - 300 m jihovýchodně od samoty Kudlov nad soutokem Hlinské a obranské Libuše, přičemž vytváří levobřežní terasu obou potůčků. Původně byla tato terasa vysoká a Libuše v těchto místech prorazila do diluviální terasy hluboký a poměrně široký kaňon. V místě dnešního "Výletišť" obtékala skalní útvar, který její původní jihozápadní tok změnil na severozápadní. Tento skalní blok byl v minulosti odštěpen, takže dnes tvoří stěny "Výletišť" 3-5 m vysoké vrstvy spraš a odvalů. Zvířecí kosti byly nalezeny v hloubce 3 m v jižní části amfiteátru, kde byly obnaženy prudkými lijáky v dubnu 1986. Po vypracování nálezové zprávy byly předány k určení paleozoologickému oddělení ústavu Anthropos MM v Brně.

Entdeckung von Knochen diluvialer Fauna in Sušice - Kud-

## PŘEHLED VÝZKUMŮ 1986

- Vydává : Archeologický ústav ČSAV v Brně,  
sady Osvobození 17/19
- Odpovědný redaktor : akademik Josef Poulík
- Redaktoři : Dr. Z. Himmelová, Dr. J. Stuchlíková,  
Dr. J. Unger
- Překlady : Dr. R. Tichý, E. Tichá
- Kresby : A. Krechlerová
- Na titulním listě : bronzová plastika z Brna - Kozí ul.
- Tisk : Oblastní ediční středisko Jihomoravské  
základny pracovišť ČSAV v Brně
- Evidenční číslo : ÚVTEI - 73332
- Vydáno jako rukopis : 450 kusů. - neprodejné