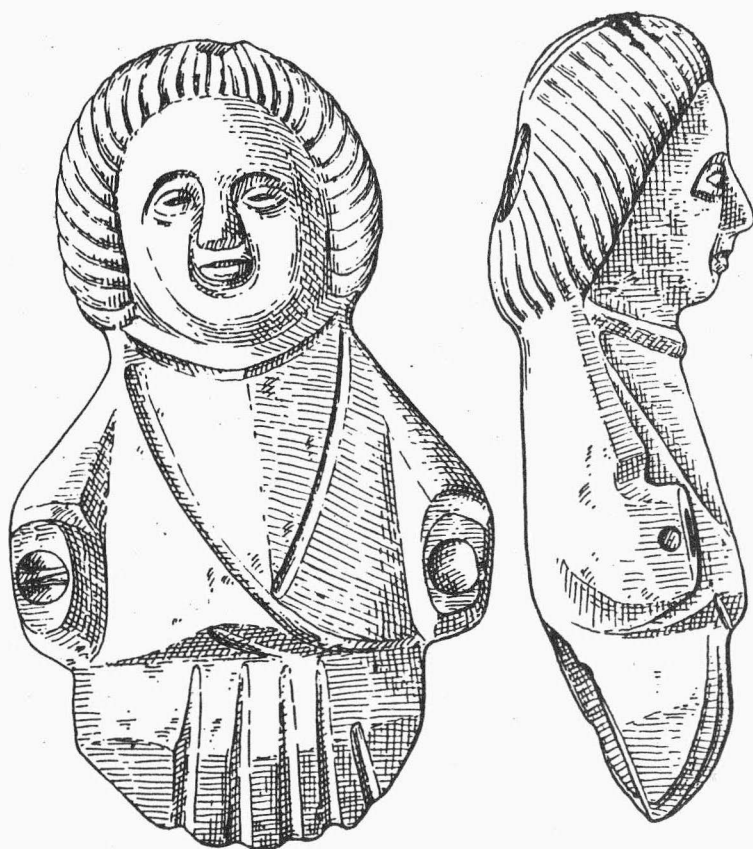


ARCHEOLOGICKÝ ÚSTAV ČESKOSLOVENSKÉ AKADEMIE VĚD  
V BRNĚ

# PŘEHLED VÝZKUMŮ 1986



BRNO 1989

Untersuchungen auf Stránská skála im Jahre 1986 /Kat. Gemeinde Slatina, Bez. Brno-město/. Die Grabung auf Stránská skála nahm sich im Jahre 1986 eine Flächenabdeckung der paläolithischen Fundschichten und Schichtenfolgen zum Ziel. In der Lage Stránská skála IIa hat man bereits die zweite Superposition des Aurignaciens erfasst, im interpleniglacialen Boden ober der Industrie des Bohunice Types gelagert, im obersten Teil der Solifluktlagen aus dem Ende des ersten Würm - Pleniglaciales liegend. In der Lage Stránská skála IV wurde die Abdeckung der Pferdjadgestelle beendet, durch die Radiokarbonmethode zum Jahre 18 000 B.P., also in den knapp nach dem zweiten Würm-Pleniglacial folgenden Zeitabschnitt datiert.

## PRŮZKUM PALEOLITU NA VYŠKOVSKU V ROCE 1986 /okr. Vyškov/

Jiří Svoboda, AŮ ČSAV Brno

/Obr. 1-6/

Průzkum paleolitického osídlení v okolí Vyškova, prováděný zejména Miroslavem Daňkem, nabyl v roce 1986 širšího záběru a přinesl nové poznatky a objevy dalších lokalit. V nejbližším okolí Vyškova se v současné době jeví jako nejvýznamnější dvě povrchové stanice na táhlých hřbetech, vystupujících z masívu Drahanské vrchoviny do Vyškovské brány: Končiny a Kněží háj nad Drnovicemi a Lány nad Opatovicemi. Jejich zázemí tvoří několik menších lokalit hlouběji v masívu Drahanské vrchoviny /Račice-Pístovice, Ježkovice/. Jde o území primárního výskytu křemencových bloků - slunáků /mapka viz Štelcl 1986, Abb. 1/, které se jako surovina projeví ve větší či menší míře i ve sledovaných industriích.

Drnovice, Končiny - Kněží háj /srv. PV 1985/. Z návrší nad Drnovicemi pochází v současné době nejpočetnější a první vyhodnotitelná silicitová kolekce /obr. 1-6/. Obě hlavní polohy, Končiny a Kněží háj, jsou odděleny plochou hřbetu, kde převažují spíše nálezy křemenců. Podobná pozorování o určité prostorové výlučnosti silicitů a křemenců uváděl ze stanic na Prostějovsku i J. Kopecký. Křemencová industrie z Drnovic tvoří průvodní hrubotvarou složku, v níž jsou z výrazných typů zastoupena pouze drasadla /obr. 6:5/. Jádra připravená /obr. 6:1/ i těžená /obr. 6:2, 4/ souvisí s činností primární dílny na zpracování křemence.

V rámci silicitové industrie se projevuje závislost na moravských rohovicích, podle zbytků kůry jistě často sbíraných z druhotných poloh /štěrků/. Určitého podílu dosahují rovněž pazourky /zvláště u škrabadel/, méně radiolarit. V poslední době byly podrobně petrograficky vyhodnoceny dvě srovnatelné industrie z Prostějovska /Svoboda-Přichystal, 1987, v tisku/, které vykazují analogická surovinová spektra.

Škrabadla jsou v souboru zastoupena 15 ks /obr. 1:1-11, 13-15, 5:11-12/, z čehož pouze dvě lze řadit mezi atypické aurignacké tvary. Převažují plochá škrabadla na uštěpech, často vyrobená z pazourku. Rydla /obr. 2:1-5, 7, 12-13/ jsou zastoupena 7 ks, přičemž opakovaně se objevují pouze typy na přímo retušované hraně /v jednom případě až mikrolitických rozměrů/. Pazourek je v rámci této skupiny vystřídán různými typy rohoviců. Skupinu hrotů tvoří drobný, dokonale opracovaný listovitý hrot /obr. 3:1/, který má tvarově nejbližší analogie v Olšanech /Klíma 1971/, dva další zlomky listovitých hrotů /obr. 3:2, 6/ a hrot typu Tayac /obr. 5:16/. Nejpočetnější skupinu /20 ks/ tvoří drasadla různých tvarů /nejvíce boční, ojediněle příčná, úhlová a dvojí, obr. 1:12; 2:6, 8-11; 3:3-5, 7-11; 4:2-4, 6-11; 5:2, 6/, opracovaná stupňovitými, okrajovými i plošnými retušemi. Zde je třeba upozornit na zajímavý technologický detail: v několika případech jsou na ventrální straně drasadel patrné negativy velkých uštěpů, jako by byl nástroj záměrně a opakovaně vyráběn na reziduích či zlomech jader. Surovinově se u drasadel uplatňují moravské rohovce /křídový rohovec, typ Troubky/, méně pazourek. Poslední početnější skupinu tvoří retušované čepele /7 ks, obr. 5:1, 8, 17/, často obráběné strmými okrajovými retušemi. Ze zbývajících typů lze jmenovat zejména dva vrtáky /obr. 5:10, 13/, dva zobce /oba z radiolaritu, obr. 5:3, 4/, dva vruby /obr. 5:5/, dva odštěpovače /obr. 5:9/ a dva typy "raclette" /obr. 4:1, 5/. Z kombinací je zastoupeno škrabadlo /rydlo/ obr. 1:9/ a drasadlo /rydlo/ obr. 4:7/.

Tento předběžný typologický rozbor již dovoluje i bližší kulturní klasifikaci industrie v rámci starší fáze mladého paleolitu. Výskyt listovitých hrotů /5% spolu s vysokým zastoupením drasadel /31%/, celkovým rozšířením stupňovitých a méně i plošných retuší a nízkým zastoupením výrazně aurignackých typů ukazuje na příslušnost industrie k szeltieniu. Blíže lze tento szeltien charakterizovat převahou škrabadel /23% nad rydly /11%/.

Drnovice, Chocholík. Izolovaná koncentrace artefaktů při úpatí Chocholíku, vesměs úlomků a úštěpů /různé rohovce, křemenec, křemen, ojediněle radiolarit/ byla v roce 1986 obohacena o vysoké škrabadlo, kombinované s dlátkem a strněč retušovanou čepel z pazourku.

Ježkovice, Lok. I /na kraji lesa S od obce/ a lok. II /okraj lesa JJZ od obce/ poskytly menší soubory hrubotvarých úštěpů a úlomků místního křemence.

Opatovice, Lány /kóta 374 m/. Větší soubor silicitové industrie /drasidla, rydlo, vysoké škrabadlo/, provázený hrubotvarou industrií křemencovou /jádra, úštěpy/.

Račice-Pístovice, Zádvorčí, Za pístovickým hřbitovem, Za račickým hřbitovem. Tři menší soubory křemencové industrie /připravená surovina, jádra, drasidla, úštěpy a úlomky/, ojediněle i artefakty z jiných surovin. Všechny tyto industrie mají charakter primárních dílen.

Rostěnice-Zvonovice, Ostrovy. Zatím ojedinělé paleolitické nálezy, z nichž nejvýraznější je podélný zlomek listovitého hrotu z křídového rohovce.

Vyškov, Markova cihelna. Při výkopech v prostoru Markovy cihelny zachytil R. Kratochvíl na dvou místech ojediněle zlomky pleistocenních kostí. Podle údajů nálezce ležely jednak v podloží blíže neurčené hnědé půdy, která probíhá spraší /metapodium koně/ a na bázi nečleněného sprašového pokryvu v nadloží štěrků. Paleolitické osídlení v prostoru cihelny dokládá L. Skácel povrchovým nálezem patinovaného úštěpu.

#### L i t e r a t u r a :

Klíma, B.: 1971: Paleolitické a mesolitické nálezy od Olšan, SPFFBU E 16, 51-58.

Svoboda, J. - Přichystal, A. 1987: Szeletská industrie z Vincencova /Otaslavice, okr. Prostějov/, ČMM 72, 5-19.

- v tisku : Aurignacká industrie z Přediny u Dobrochova, AR.

Štelcl, J. ml. 1986: Knollensteine des Drahaný-Hochlandes - Rohstoff der paläolithischen Steinindustrie, in: International conference on prehistoric flint mining and lithic raw material identification in the Carpathian Basin, 207-210, Budapest-Sümeg.

E r f o r s c h u n g d e s P a l ä o l i t h i k u m s i m V y š k o v e r R a u m / B e z . V y š k o v / . Die Erforschung der paläolithischen Besiedlung in der Umgebung von Vyškov gewann im Jahre 1986 an Breite, brachte neue Erkenntnisse und Entdeckungen neuer Lokalitäten. In der nächsten Umgebung von Vyškov äussern sich zur Zeit als bedeutendst zwei Freilandstationen: Končiny und Kněží háj oberhalb von Drnovice /Szeletien/ und Lány oberhalb Opatovice /Älteres Jungpaläolithikum, vorläufig näher nicht bestimmt/. Ihr Hinterland bilden einige kleinere Lokalitäten tiefer im Massiv der Drahanýská vysočina /Hochebene/ /Račice-Pístovice, Ježkovice/. Es handelt sich um ein Gebiet des primären Vorkommens von Quarzknollensteinen, die sich als Rohstoff auch in den verfolgten Industrien, besonders in Račice-Pístovice und Ježkovice äusserten.

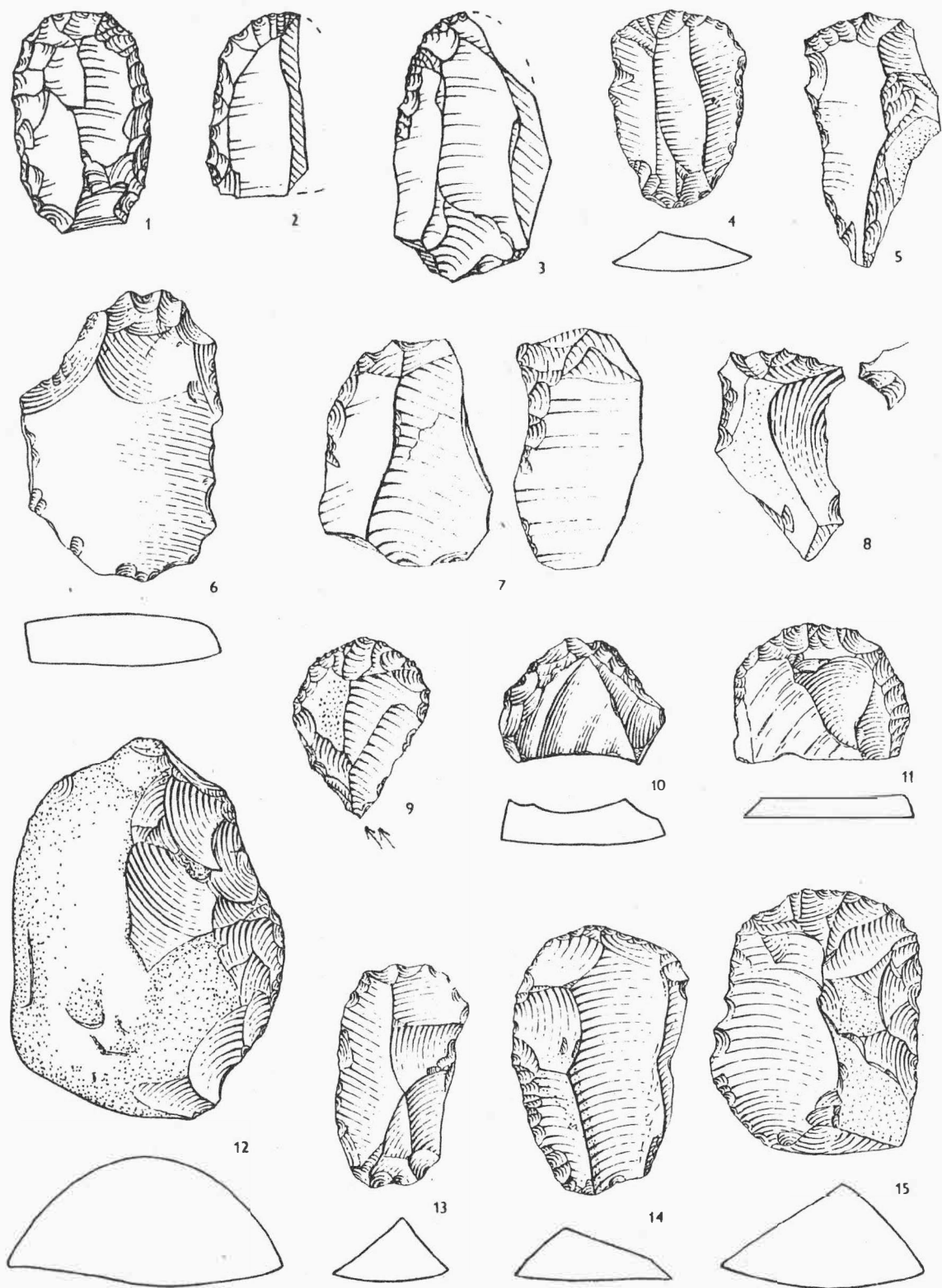
#### PALEOLITICKÝ TROJHROB Z DOLNÍCH VĚSTONIC /okr. Břeclav/

Bohuslav Klíma, AÚ ČSAV Brno

/Obr. 7-9/

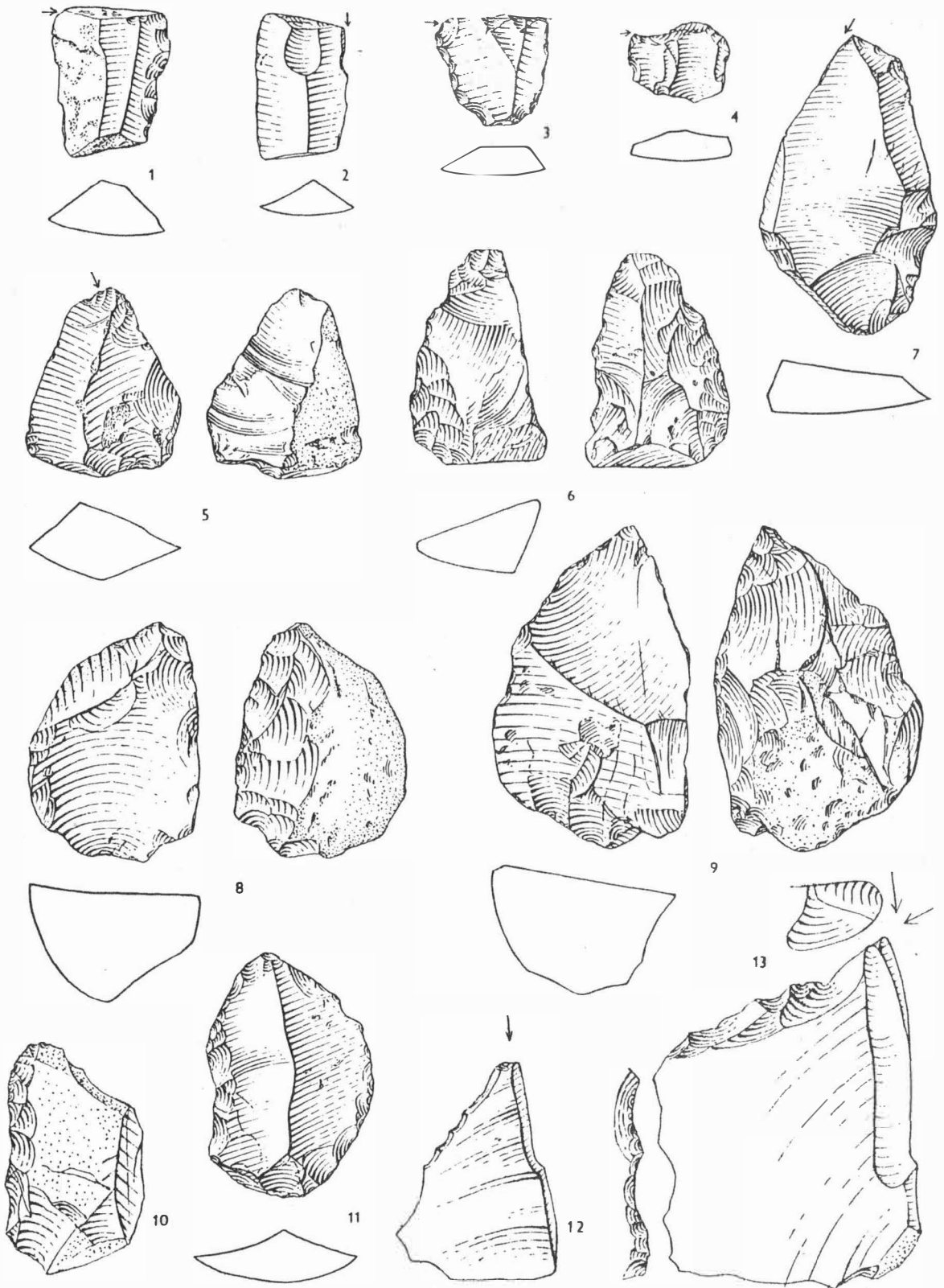
Hned s prvním rozbřeskem jara pokračovala v roce 1986 těžba spraší nad bývalou cihelnou u Dolních Věstonic ve svrchní etáži široce založeného hliníku. I zde probíhal v hloubce 4 - 5 m pod dnešním povrchem souvislý nálezový horizont: se zbytky otevřených ohňů v té podobě, v jaké se vyskytoval v předchozím roce na spodní etáži /Klíma 1987/. Počátkem května však zachytil bagr v jeho úrovni na kulminační linii sprašového hřbetu pravou sídlištní vrstvu, která se stala předmětem bezprostředního záchranového výzkumu. Obsahovala početné kamenné i kostěné nástroje a ozdobné předměty /nálezový protokol bez průvodních předmětů výroby dosáhl téměř 5.000 pořadových čísel/ v doprovodu s hojnými kostmi ulovených zvířat, hlavně vlka, lišky, soba, koně a drobných savců i ptáků. Kolem ohnišť však převládaly zbytky sněžného zajíce, zatímco mamutí kosti lemovaly obvod obývaného prostoru. Kamenná industrie sama se vyznačuje poměrně omezeným počtem skutečných nástrojů, které však dosahují velkých tvarů a dokonalé úpravy, a velkým zastoupením blíž ne retušovaných a pracovně nepoužitých čepelí i úštěpů. Zvláště nápadný je pak nedostatek hrotů a dlát, nechybějí ale čepelky s otupeným bokem, mikrolitické tvary, ani charakteristické pilečky.

I zde byla kulturní vrstva narušena druhotnými pohyby, zejména soliflukcí, a neposkytovala



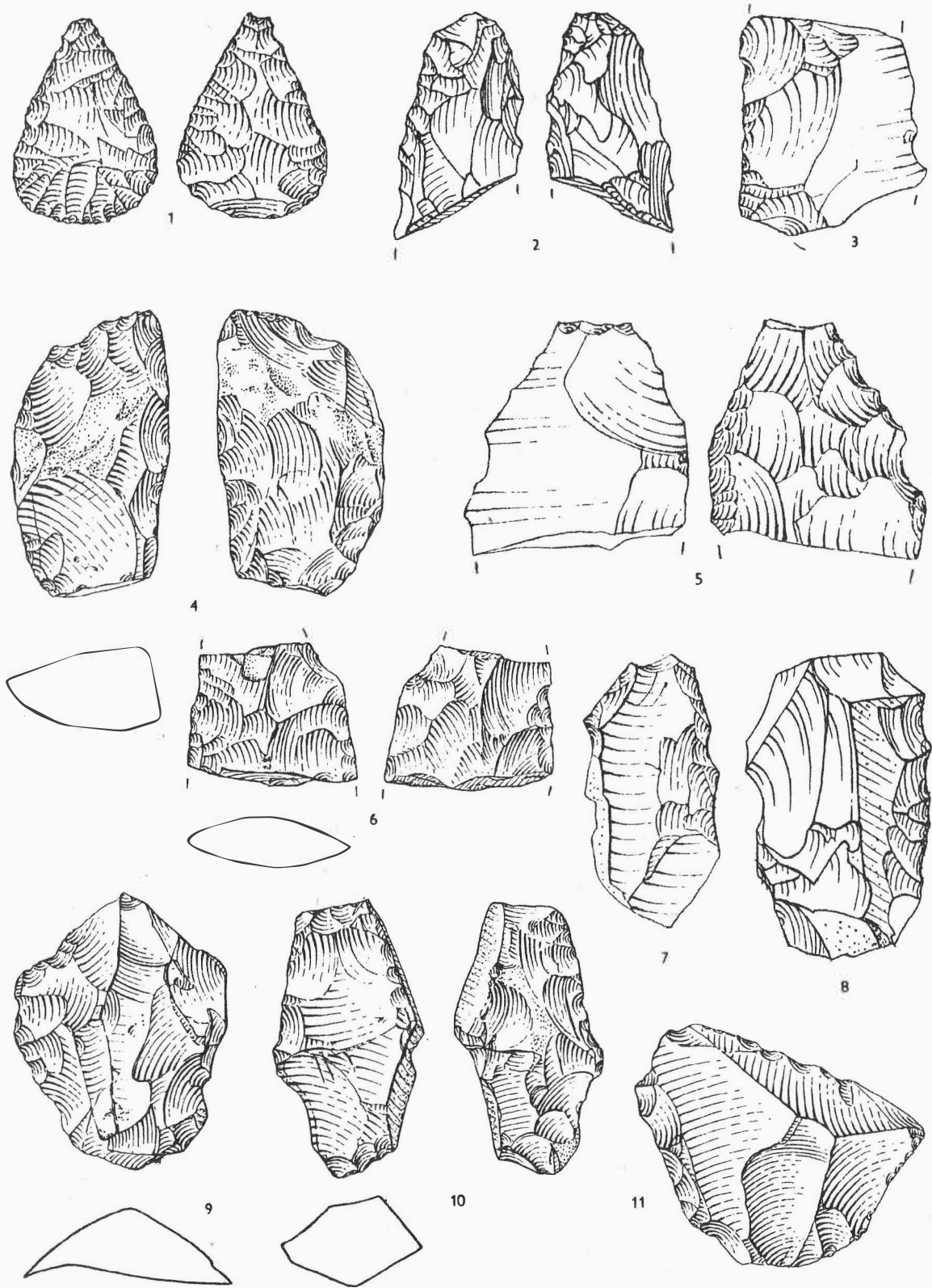
Obr. 1.

Drnovice /okr. Vyškov/. 1 - 11, 13 - 15 škrabadla; 12 drasadlo. - 1 - 11 Kratzer; 12 Schaber.



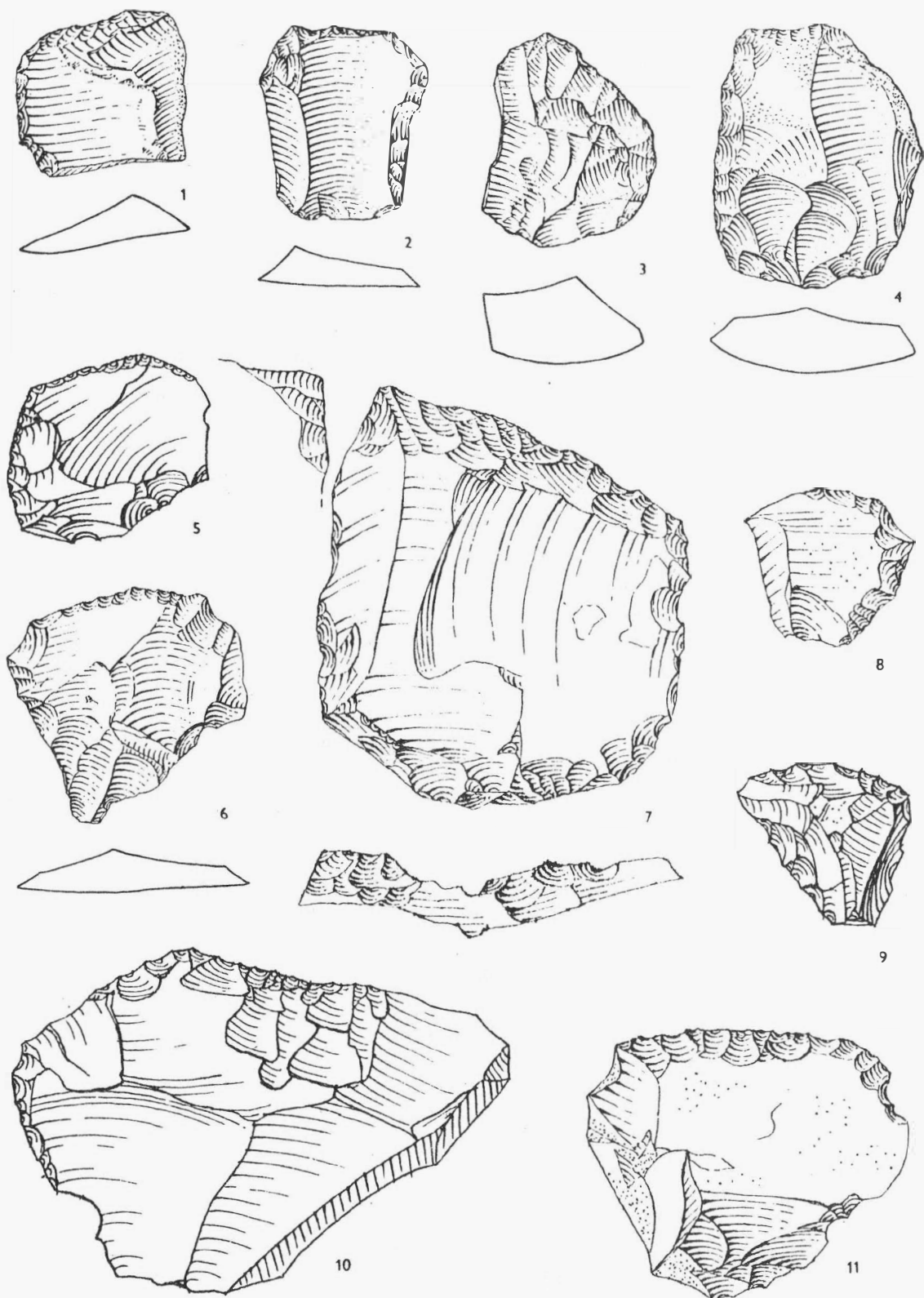
Obr. 2.

Dřnovice /okr. Vyškov/. 1 - 5, 7, 12, 13 rydla; 6, 8 - 11 drasadla. - 1 - 5, 7, 12, 13 Stichel; 6, 8 - 11 Schaber.



Obr. 3.

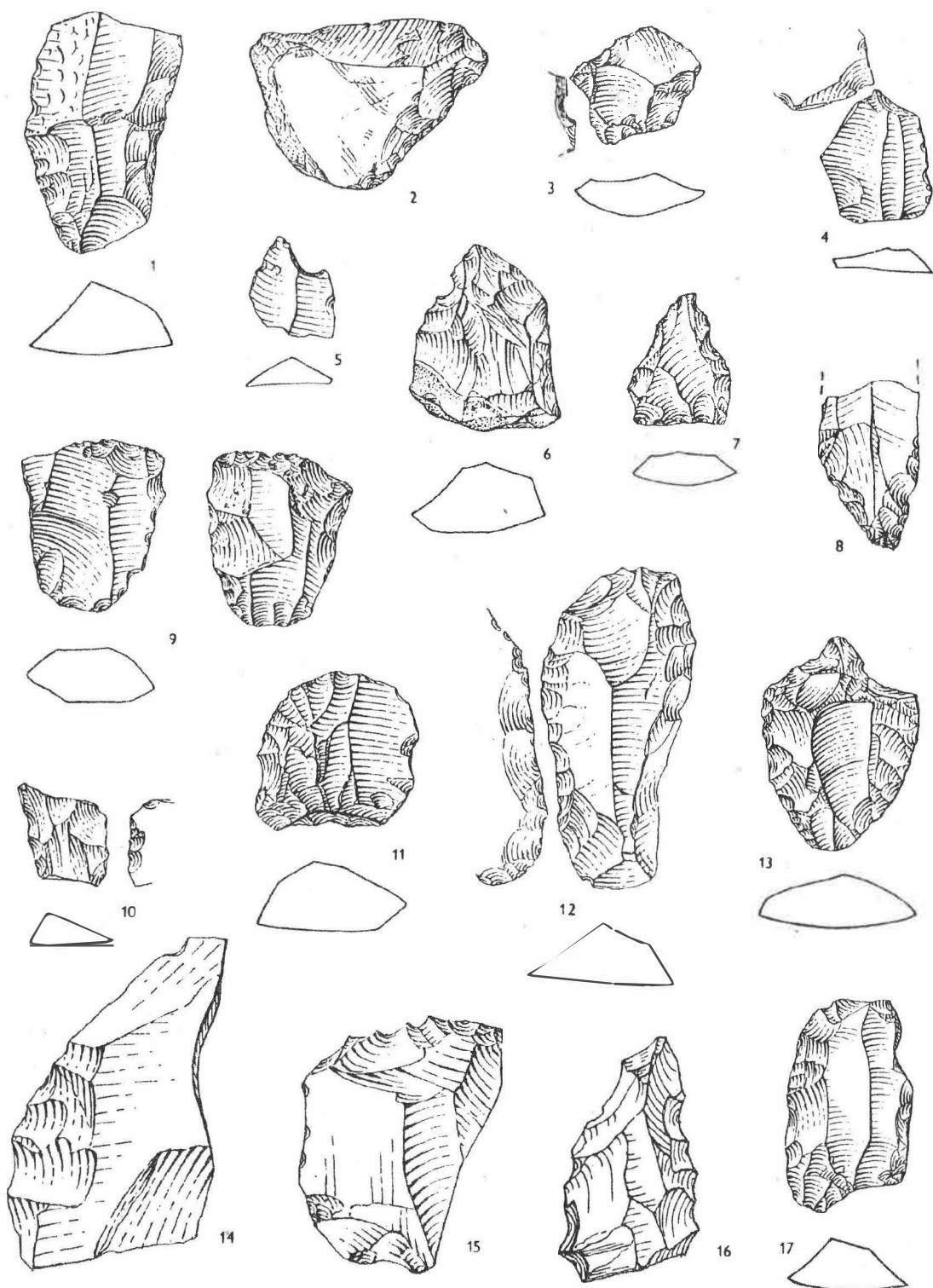
Drnovice / okr. Vyškov/. 1, 2, 6 listovité hroty; 3 - 5, 7 - 11 drasadla. - 1, 2, 6 Blattspitzen; 3 - 5, 7 - 11 Schaber.



Obr. 4.

Drnovice /okr. Vyškov/. 2 - 4, 6 - 11 drasadla; 1, 5 oškrabovač. - 2 - 4, 6 - 11 Schaber; 1, 5 "raclette".

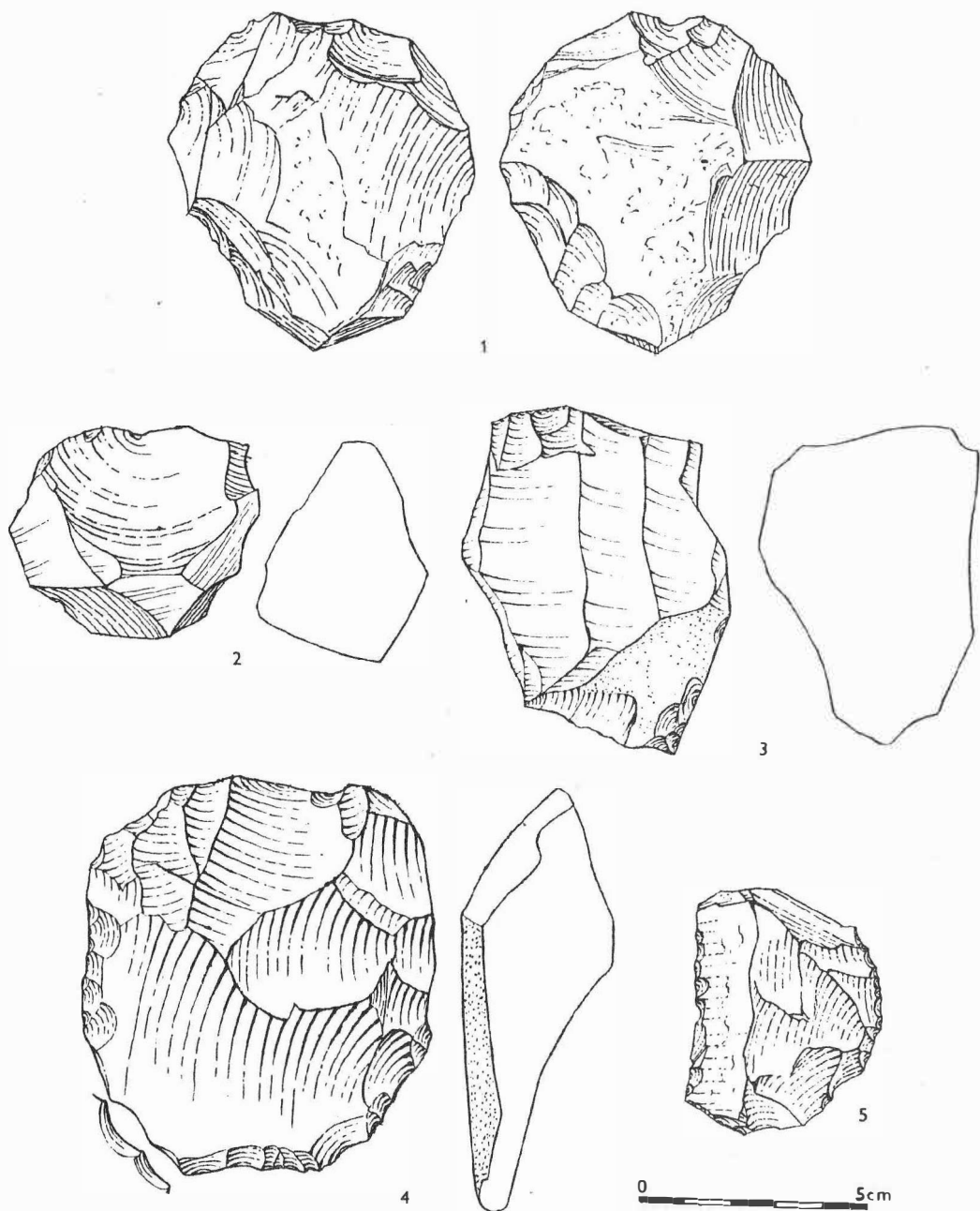




Obr. 5.

Drnovice /okr. Vyškov/. 1, 8, 17 retušované čepele; 2, 6 drasadla; 3, 4 zobce; 5 vrub; 7 hrot; 9 odštěpovač; 10, 13 vrtáky; 11, 12 škrabadla; 14, 15 zoubkované nástroje; 16 hrot typu Tayac.  
 - 1, 8, 17 retuschierte Absplisse; 2, 6 Schaber; 3, 4 Zinken; 5 Kerbe; 7 Spitze; 9 ausgesplittertes Stfick; 10, 13 Bohrer; 11, 12 Kratzer; 14, 15 gezahnte Werkzeuge; 16 Tayac - Spitze.





Obr. 6.

Drnovice /okr. Vyškov/. 1, 2, 4, 5 křemencová industrie; 3 rohovcové jádro. - 1, 2, 4, 5 Quarzitindustrie; 3 Hornsteinkern.

## PŘEHLED VÝZKUMŮ 1986

- Vydává : Archeologický ústav ČSAV v Brně,  
sady Osvobození 17/19
- Odpovědný redaktor : akademik Josef Poulík
- Redaktoři : Dr. Z. Himmelová, Dr. J. Stuchlíková,  
Dr. J. Unger
- Překlady : Dr. R. Tichý, E. Tichá
- Kresby : A. Krechlerová
- Na titulním listě : bronzová plastika z Brna - Kozí ul.
- Tisk : Oblastní ediční středisko Jihomoravské  
základny pracovišť ČSAV v Brně
- Evidenční číslo : ÚVTEI - 73332
- Vydáno jako rukopis : 450 kusů. - neprodejné