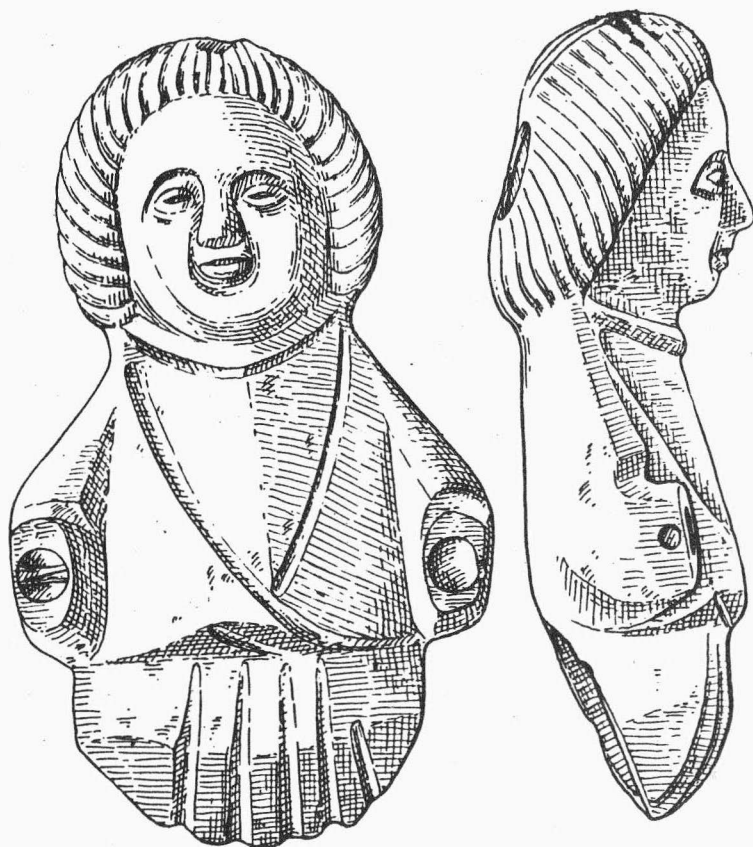


ARCHEOLOGICKÝ ÚSTAV ČESKOSLOVENSKÉ AKADEMIE VĚD
V BRNĚ

PŘEHLED VÝZKUMŮ 1986



BRNO 1989

Oberflächenuntersuchung der Burgruine Dědice, Kat. Geb. Vyškov - Dědice / Bez. Vyškov/. Die zweiteilige Burg befindet sich auf einer Spornlage oberhalb des nördlichen Randes des Dorfes Hamiltony in einer Höhe von 300 m ü. M. Die längliche Vorburg im Ausmass von 72 x 65 m säumt teilweise den Wall, der Mauerüberreste überdeckt. Weitere Spuren der Verbauung waren durch landwirtschaftliche Kultivation vernichtet worden. Vom Nacken ist die Vorburg durch zwei mächtige Gräben mit einem Wall inmitten abgeteilt. Ebenfalls durch einen Graben ist der Burgkern im Grundriss eines sich verjüngenden Viereckes im Ausmass von 50 x 21 - 50 m ausgegliedert. Längs des Umfanges treten Mauerreste des Umfanges auf. Die Innenfläche hat man vor nicht langer Zeit zu einem Amphitheater hergerichtet.

Bei der Oberflächenuntersuchung gelang es von der Akropolis 18 Scherben zu gewinnen, ein grösserer Komplex ist im Museum in Vyškov deponiert. Die Keramik kann man in der absoluten Mehrzahl in den Abschluss des 13. und in den Verlauf des 14. Jahrhunderts legen, einen unscheinbaren Teil auch in das 15. Jahrhundert. Historische Quellen erlauben den Ausbau des Sitzes in die siebziger Jahre des 13. Jahrhunderts /1278 Milota von Dědice/ zu legen. Im Besitz der Herren von Šternberk stand die Burg noch an der Neige des 14. Jahrhunderts, über ein Überleben tiefer in das 15. Jahrhundert haben wir keine genügenden Unterlagen.

POVRCHOVÝ PRŮZKUM OPEVNĚNÉHO SÍDLA V RUMBERKU /o. Deštná - Roubanina, okr. Blansko/

Miroslav Plaček, Strážnice, Rudolf Procházka, AÚ ČSAV Brno
/Obr. 33/

Relikty středověkého opevněného sídla jsou situovány nad východním okrajem zástavby osady Rumberk, v ostrožné poloze na levobřeží potoka Zavadilky v nadmořské výšce 453 m. Od náhorní plošiny na východě je hrádek oddělen obloukem příkopu a mohutného valu. Příkop je 18 m široký a 6 m hluboký, val má v patě šířku 18 m a mírně převyšuje centrální pahorek. Kolem jádra obíhající okružní příkop a val, který navazuje na násep v čele, je narušen na jihu lesní cestou a na jihozápadě lomem. Příkop dosahuje šířky 15 - 22 m.

Obytný areál má půdorys přibližně čtvrtkruhové výšece o poloměru 23 m a v jeho severovýchodní části je mírně zvýšené místo 13 x 13 m, snad po věžovém stavení. Zřetelné prolákliny jsou zčásti novodobého původu. Ještě v první půli tohoto století zde byly patrné zbytky zdí, při jejichž záměrném odstranování byly údajně nalezeny spoušť samostřelu, tesák a další železné předměty. Uvádí se také výskyt přepálené mazanice, což svědčí o přítomnosti dřevohlinitých objektů /Mackerle-Továrek-Vacová 1946, 90; Skutil 1961, 102/. V boskovickém muzeu je uložen soubor 9 zlomků den a výdutí hrnců a 15 železných předmětů. V rámci střepového materiálu lze rozlišit jednak hlinitopísčitou, středně zrnitou složku s ojedinělými zrnky tuhy /5/, jednak netuhovou s výrazným zastoupením slídy /4/. Na výdutích první skupiny se vyskytují svazky vodorovných rýh, u druhé typicky středověká žlábková šroubovice. Z 15 železných předmětů lze určit 3 zlomky srpů, 1 atypický hrot s tulejkou, devět hřebů; nejasná je funkce tyčinky s roztepaným koncem a dalšího zlomku tvaru písmene U. Vzhledem k nedostatku chronologicky citlivých nálezů, lze uvažovat pouze o rámcovém zařazení kolekce do 2. poloviny 13. - 14. století.

Hrádek vznikl nejspíše až po roce 1274, kdy olomoucký biskup Bruno postoupil svému manu Bertoldovi "de Ronberch" lénem 19 lánů v nedalekém Kochově /CDB V/2, č. 740, 403, 404/. O členech tohoto rodu slyšíme naposled kolem roku 1317 a patrně ještě 1330 /CDM VI, č. 118, 91; Lechner I, 4, 5; CDM VI, č. 392, 301/. Původně rozsáhlé léno se ve 2. pololetí 14. století rozpadlo na více částí. Jeho jádro s městečkem Rumberk nacházíme roku 1391 v rukou pánů z Letovic, sídlo se již neuvádí. Roku 1438 byla i tato država rozdělena mezi dva feudály /Lechner I, 14, 47/. Manský statek existoval i v 15. a 16. století /Hosák 1938, 319/.

K upřesnění zániku lokality bychom potřebovali více archeologických nálezů. Lze předpokládat, že její osud rozhodujícím způsobem ovlivnilo připojení k letovickému panství se samostatným, podstatně větším sídlem a životaschopným tržním střediskem. Hypoteticky lze položit zánik hrádku na přelom 14. a 15. století, či o něco později.

L i t e r a t u r a :

- Hosák L. 1938: Historický místopis země moravskoslezské, Praha.
Mackerle, J. - Továrek, F. - Vacová, P. 1946: Moravskotřebovský okres. Brno.
Skutil, J. 1961: Středověké nálezy v Deštné na Jevíčsku. PV 1960, 102.
Vlastivěda Jevíčska, Svitavska a Moravskotřebovska. Jevíčko.

Oberflächenuntersuchung des befestigten Wohnsitzes in Rumberk, Kat. Geb. Deštná - Roubanina / Bez. Blansko/. Die Relikte des mittelalterlichen Hausberges liegen auf der Sporenlage ober dem östlichen Rand der Verbauung der Niederlassung Rumberk, 453 m ü. M. Vom Bergplateau im Osten ist die Lokalität durch den Bogen eines Grabens und mächtigen Walles getrennt. Der um den Kern verlaufende Ringgraben und Wall, der an die Aufschüttung in der Stirnfront anknüpft, ist rezent gestört. Das Wohnareal hat ungefähr den Grundriss eines Viertelkreises mit dem Radius von 23 m. In seinem nordöstlichen Teil ist eine mässig erhöhte Stelle von 13 x 13 m, vielleicht von einem Turm. Noch in der ersten Hälfte dieses Jahrhunderts waren hier Mauerüberreste sichtbar. Im Museum in Boskovice ist ein Komplex von 9 Keramikbruchstücken und 15 eisernen Gegenständen aus älteren Ausgrabungen deponiert, rahmenhaft aus der 2. Hälfte des 13. - 14. Jahrhunderts.

Der Hausberg wurde vermutlich nach dem Jahre 1247 von dem Vasallen des Olmützer Bistums Bertold als Zentrum eines verhältnismässig umfangreichen Lehens gegründet. Mit seiner Wüstung kann man an der Wende des 14. und 15. Jahrhunderts rechnen.

REVISIONSUNTERSUCHUNG MITTELALTERLICHER FORTIFIKATIONEN IM RAUM VON BRUNTÁL UND NOVÝ JIČÍN /Bez. Bruntál, Nový Jičín/.

Pavel Kouřil, AÚ ČSAV Brno

Im Monat Juni 1986 hat man eine Revisionsuntersuchung der Burgen Freudenštejn, Rabštejn und Pustý zámek im Bezirk Bruntál durchgeführt. Die Burgen wurden vermessen und dokumentiert /Situationspläne angefertigt/, die Lesefunde waren jedoch negativ.

Im Juli desselben Jahres wurden auch einige kleinere mittelalterliche Befestigungen im Bezirk Nový Jičín beglaubigt. Es handelt sich um Kateřinice, Hodslavice, Polouvsí, Jeseník nad Odrou, Velké Albrechtice und die Burg Šostýn.

ARCHEOLOGICKÝ VÝZKUM DROBNÉHO STŘEDOVĚKÉHO OPEVNĚNÍ VE STONAVĚ /okr. Karviná/

Pavel Kouřil, AÚ ČSAV Brno

V bezprostřední blízkosti křižovatký cest Karviná - Havířov a Stonava - Albrechtice se na levém břehu bezejmenného potoka, který se vlévá z levé strany do říčky Stonávky, nachází oblý kopeček s dnes již relativně povlovně spadajícími svahy. Lidová tradice si jej zafixovala jako tzv. Švédskou mohylu, tedy útvar vzniklý někdy v průběhu třicetileté války. Nechyběly však ani názory, i když ojedinělé, že může jít o útvar přírodní.

Jaká je skutečnost, to pomohl podhalit sondážní archeologický výzkum, který proběhl v měsíci srpnu 1986 ve spolupráci opavské expozitury AÚ ČSAV v Brně a OVM v Českém Těšíně.

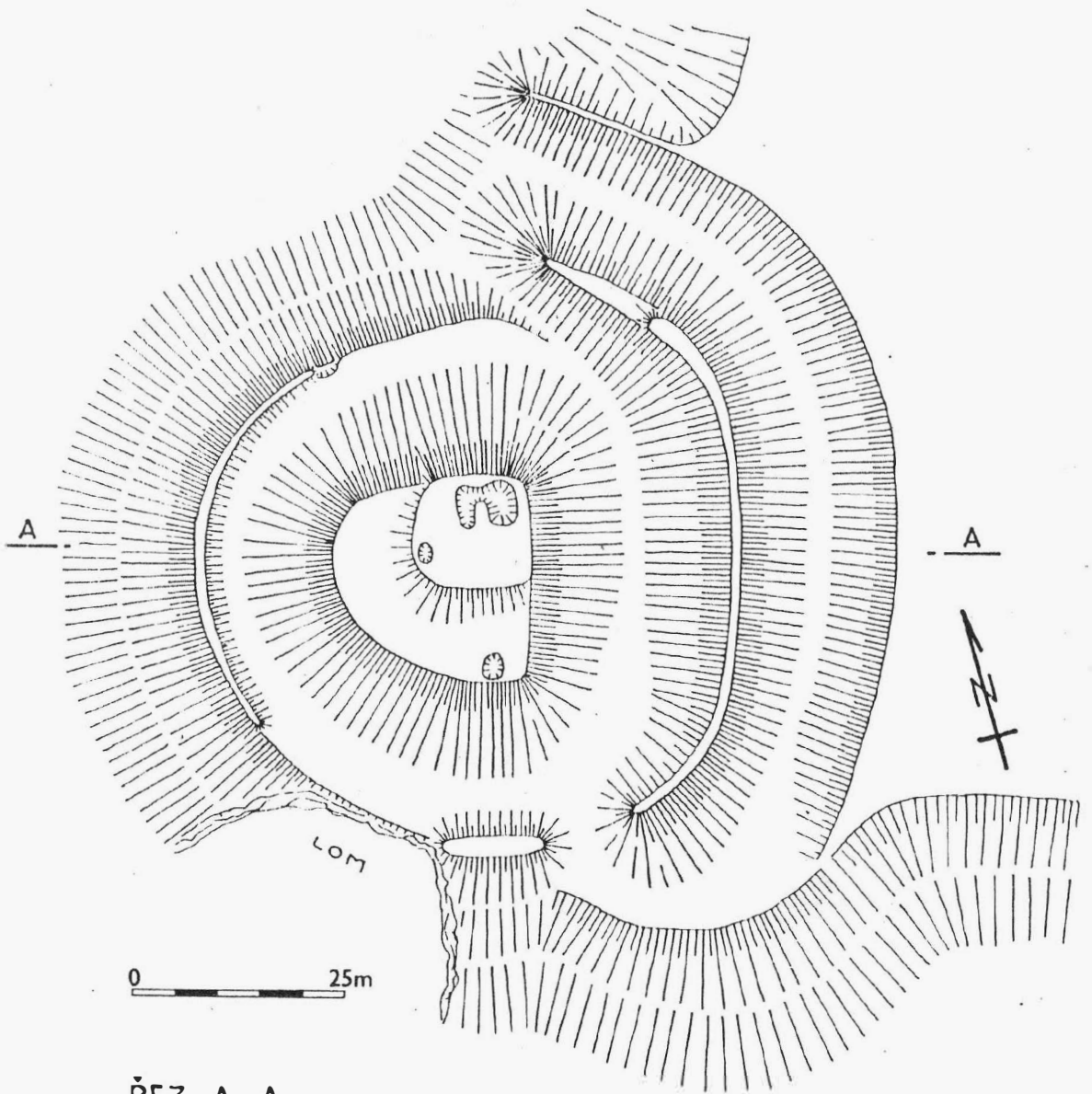
Kopeček má téměř kruhový tvar, část jihovýchodní je poněkud porušena, zřejmě v souvislosti s událostmi poslední války. Jeho průměr činí u paty přibližně 35 m, oválné plató na temeni má rozměry cca 15 x 20 m, převýšení je něco přes 6 m. Zmíněná vodoteč jej obtéká a chrání z jižní a západní strany, na straně severní a severovýchodní je za rovnou plošinou lichoběžníkovitého tvaru náznak kamenného valu /?/ ve velmi nízkém reliéfu.

Na vrcholu, středem temene, byla položena sonda rozměru 8 x 1 m, vedená ve směru SSZ - JJV. Byla volena tak, aby mohla zachytit případnou základnu uvažovaného centrálního objektu, a aby se vyhnula vzrostlým stromům. Přinesla odkrytí kulové jamky a části zahloubeného objektu s keramickým materiálem, lícovanými kusy mazanice i nečetnými železnými předměty. Keramiku lze rámcově položit do 14. - 15. století, i když nemůžeme vyloučit, že v budoucnu mohou být získány i doklady starší.

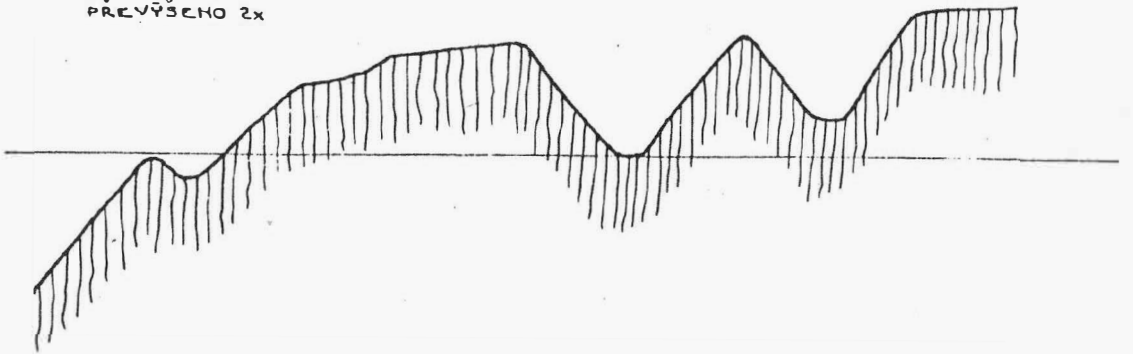
Výzkumem bylo tedy zjištěno, že se ve Stonavě nejedná o žádnou mohylu, nýbrž o drobné středověké opevnění - hrádek, které můžeme klasifikovat jako typ "motte".

Archäologische Untersuchung einer kleinen mittelalterlichen Befestigung in Stonava /Bez. Karviná/. Die archäologische Tastgrabung wurde auf einer kleinen mittelalterlichen Befestigung durchgeführt, welche durch das archäologische Material in das 14. - 15. Jahrhundert datiert ist. Man kann sie als





ŘEZ A-A
PŘEVÝŠENO 2x



Obr. 33.

Rumberk /okr. Blansko/. Terénní náčrt a řez lokalitou. - Terrainskizze und Schnitt.

PŘEHLED VÝZKUMŮ 1986

- Vydává : Archeologický ústav ČSAV v Brně,
sady Osvobození 17/19
- Odpovědný redaktor : akademik Josef Poulík
- Redaktoři : Dr. Z. Himmelová, Dr. J. Stuchlíková,
Dr. J. Unger
- Překlady : Dr. R. Tichý, E. Tichá
- Kresby : A. Krechlerová
- Na titulním listě : bronzová plastika z Brna - Kozí ul.
- Tisk : Oblastní ediční středisko Jihomoravské
základny pracovišť ČSAV v Brně
- Evidenční číslo : ÚVTEI - 73332
- Vydáno jako rukopis : 450 kusů. - neprodejné