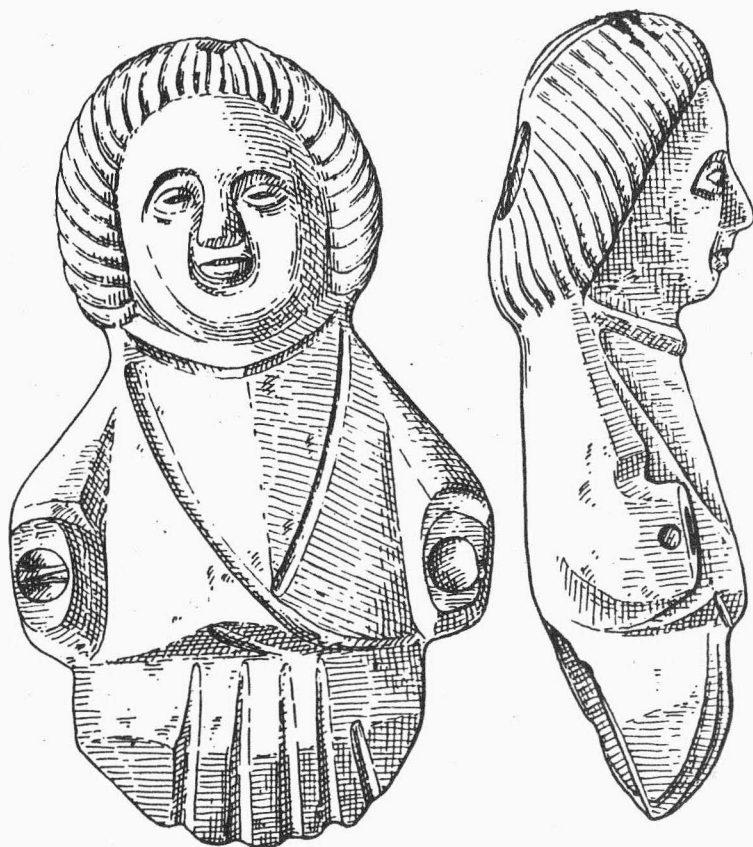


ARCHEOLOGICKÝ ÚSTAV ČESKOSLOVENSKÉ AKADEMIE VĚD  
V BRNĚ

# PŘEHLED VÝZKUMŮ 1986



BRNO 1989

po překonání příkopu mostem ústí do branky, jejíž rovná špaleta se dochovala v jižní části štítové zdi. Na severu je pod skalou patrná prohlubení původní studně nebo cisterny přístupná z ohranzené plošinky. Vzhledem k existenci obytné složky a vodního zdroje, nelze pokládat východní díl za pozdější předsumuté opevnění. Západní část ale není zase typickým předhradím, neboť měla samostatný vstup a cesta k zadnímu hradu neprocházela jím, ale jen v jeho blízkosti. Jde o ojedinělý případ hradu se dvěma samostatnými díly, ať již byl vynucen terénní situací, která nedovoľovala výstavbu předhradí na úzkém a členitém hřebeni nebo dělbou hradu mezi dva majitele.

Co se historických zpráv týká, domnívám se, že se k lokalitě vztahuje predikát Závíše z Potštátu /CDM VI, č. 196, 150/, datovaná I. Krškou do roku 1318; a že je tedy původním Potštátem - sídlem panství kolonizovaného na přelomu 13. a 14. století. Po výstavbě tvrze ve městě byl opuštěn, což dokládá zápis v zemských deskách z roku 1408, kde se jmenuje "Hradistye eciam appellatum Potstat cum curia" /ZDO VII, 660/. Je velmi nepravděpodobné, že by tvrz spojenou s městskými hradbami, u níž navíc nemohl být dvůr, nazývali hradištěm - místem po zaniklém hradě.

#### L i t e r a t u r a :

Bartovský, V. 1909: Vlastivěda moravská, Hranický okres. Brno.

Götz, F. 1932: Sagen des Bezirkes Mähr. Weisskirchen. Lipník.

Hrady 1983: Hrady, zámky a tvrze v Čechách, na Moravě a ve Slezsku II. Severní Morava. Praha.

Krška, I. 1968: K otázce Puchartu a prvním zmínkách o Potštátu, Zprávy Vlastivědného ústavu v Olomouci č. 139, 16-19.

Oberflächenerforschung der Burgruine bei Boňkov /Bez. Přerov/. Die Ruine befindet sich auf einer Sporenlage oberhalb des Zusammenflusses des Baches Koutecký und der Velička zwischen Hranice und Potštát. Sie besteht aus zwei selbständigen Teilen. Der erste /37 x 28 - 14 m/ war an der Übergangsstelle der Sporenlage in einen felsigen Kamm und von der Zugangsseite teilweise durch einen verdoppelten Graben und Wall geschützt. Am Ende des Kammes sind hinter dem schrägen felsigen Graben und der Schildmauer /Breite 6,5 m/ Relikte eines Wohnturmes /ca. 12 x 10 m/. Die Trasse des Zuganges zu diesem Teil führte nicht durch den westlichen Abschnitt, sondern unter diesem, so dass es sich nicht um den Kern und Vorburg im klassischen Sinne des Wortes handelt. Die Burg ist scheinbar das historische Potštát, von dem im Jahre 1318 Závíš berichtet. Nach dem Aufbau der Feste in der Stadt wurde die verlassen /im Jahre 1408 ist sie wüst/.

#### STŘEDOVĚKÝ HRÁDEK U PULKOVA /o. Radkovic u Hrotovic, okr. Třebíč/

Miroslav P l a č e k , Strážnice

/Obr. 31/

Stručný příspěvek navazuje na objev jednoduchého hrádku dr. J. Ungerem/1985/: Stavitel hrádku využil krátkého skalnatého výběžku z plošiny do údolí Rokytná 1100 m vsv od osady Pulkov. Kromě 8 m vysokého skalnatého ukončení výběžku je obytný areál sídla ze tří stran obklopen příkopem a materiál z něho vykopaný byl vyhozen na okružní val. Příkop má šířku 10 - 12 m a na šíjové straně je asi 1,5 m hluboký. Na horní ploše /26 x 20 m/ jsou stopy jediného zahloubeného objektu, u kterého je také vidět kus líce obvodové zdi, zděné na vápennou maltu.

Přibližně 200 m jižně odtud jsou v rozšířeném místě údolí na terénu vidět pravidelné plochy odlišně zbarvené půdy a velké hromady kamenů, odstraněných ze zoraných pozemků. Obojí svědčí o existenci středověké osady, která byla pravděpodobně hospodářským zázemím hrádku. Stála na okraji rozsáhlého lesního komplexu /Hlostimský les/, jímž protékala Rokytná. Mezi Příštěpem na Jaroměřicku a Pulkovem nebyl na jejím toku, jinak dost využívaném, ani jediný mlýn. "Polkovský" mlýn se připomíná roku 1571 /Dvorský 1916, 232/: V. Nekuda /1961, 157/ uvádí v okolí ZSO Urbanice v prostoru jižně od Radkovic v trati Za urbanicou. Za úvahu rovněž stojí dosud nelokalizovaná osada Hlowlawich z konfirmace zboží proboštvství sv. Ilypolita z roku 1252, která je uvedena mezi Radkovicemi a Račicemi /CDM III, č. 178/ a Dalibořice /CDB III, č. 74/.

#### L i t e r a t u r a :

Dvorský, F. 1916: Vlastivěda moravská, Hrotovský okres. Brno.

Nekuda, V. 1961: Zaniklé osady na Moravě v období feudalismu. Brno.

Unger, J. 1985: Mittelalterlicher Hausberg bei Pulkov /Bez. Třebíč/, PV 1983, 69.

Mittelalterlicher Hausberg bei Pulkov, Kat. Geb. Radkovic / Bez. Třebíč/. Der Beitrag knüpft an die Entdeckung des Hausberges von Dr. J. Unger an. Er steht auf einem felsigen Ausläufer in das Tal der Rokytá und von drei Seiten ist er von einem Graben und Wall umgeben. Das Wohnareal /26 x 20 m/ hat im NO Reste eines Umfangsgemäuers. Südlich des Hausberges sind im Tal Spuren einer mittelalterlichen Dorfwüstung, seines wirtschaftlichen Hinterlandes. Dies kann eine von den Niederlassungen sein /Urbanice; Holawich, Dalibořice/, die in der Umgebung erinnert werden.

POVRCHOVÝ PRŮZKUM ZŘÍCENINY HRADU DĚDIC, k. ú. Dědice /o. Vyškov, okr. Vyškov/

Miroslav Pláček, Strážnice, Rudolf Procházka, AÚ ČSAV Brno

/Obr. 32/

Stavebník využil k postavení hradu rozlehlý, ale nízký výstupek masivu Dražanské vrchoviny do záhybu Velké Hané na dnešním severním okraji osady Hamiltony ve výšce 300 m n. m. Dispozice je dvojdílná. Předhradí tvaru obdélníka se zkosenými nebo zaoblenými rohy je 72 m široké a 65 m dlouhé. Část jeho obvodu lemuje až 6 m široké valové těleso místy s pozůstatky zdí na povrchu. Další stopy zástavby nejsou patrné, neboť plocha byla kultivována pro sad. Od šíje je předhradí odděleno mohutným půlkruhovým příkopem, jenž je až 30 m široký a oproti vnějšímu valu až 11 m hluboký. Před vnějším valem je další příkop 16 - 24 m široký a nyní 4 m hluboký. Jeho dno je však vyrovnáno a využíváno jako louka. Vál je na jihozápadě rozvezen a na severovýchodě byl nad říčkou ukončen nějakým fortifikačním objektem.

Jádro hradu má podobu zužujícího se čtyřúhelníka délky 50 m a šířky od 51 m v čele do 21 m vzadu. Příkop mezi hradem a předhradím má šířku přibližně 20 m a hloubku 4,5 m. Po obvodu jádra vystupují na několika místech zbytky zdíva obvodové hradby, na jihovýchodě dokonce s dochovaným lícem. Na přístupové straně je 4 m široká terasa, asi relikv parkánu. Povrch jádra byl upraven nedávno pro pódium a hlediště, staršího původu je zřejmě sníženina podél jihovýchodní strany.

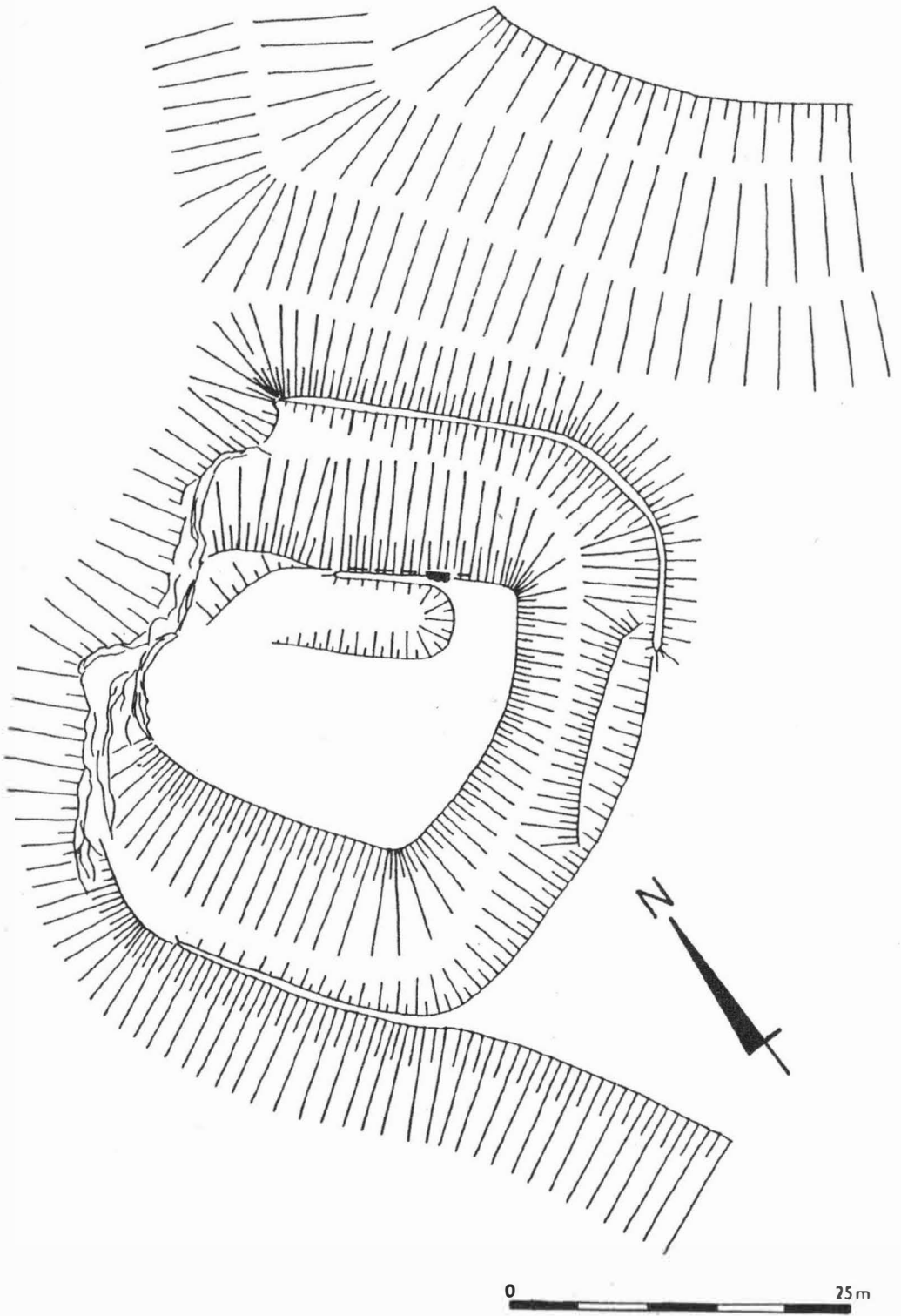
Při povrchovém průzkumu se podařilo získat z akropole 18 středověkých střepů, dosti velký nález keramiky ze starších sběrů a výkopů bez bližších nálezových okolností je uložen ve výzkumném muzeu. Až na výjimky působí hrncina jednotným dojmem. Je vyrobena ze středně zrnité hlinitopísčité suroviny vypálené v šedých odstínech. Jen vzácně se ve lhotě několika zlomků hrnců a zásobnic vyskytla tuha. Převažují vzhůru vytažené, méně vyhnuté - hraněné či přehnuté okraje hrnců, vyskytují se i části džbánů několika variant, zvonových a kónických poklic, kahanů a zásobnic. Ve výzdobě zjišťujeme vedle žlábkové šroubovice ještě hojně i ryté linie, vlnice a vzácněji i vpichy, zcela ojediněle i pás otisků radélka na vnější ploše vytaženého okraje. Upřesnit dataci této keramiky, prozrazující výrazná regionální specifika zvláště směrem nahoru, není zatím možné. Z nejbližších analogií lze uvést soubor publikovaný z nedalekého hradu Stagnova /Bolina 1980, 271, 272, obr. 5/. Rámcově jde o hrncinu poslední čtvrti 13. a podstatně části 14. století. Některé ovalené okraje a střepy: tenkostěnných výdutí je možné klást i do 15. století, vyskytly se však v zanedbatelném počtu.

Přímou zprávu o hradu obsahuje sice až zápis z roku 1381, avšak roku 1278 se po něm píše proslulý Milota. Před tímto datem se roku 1269 zcela ojediněle nazývá "z Kvasic", později ale výlučně "z Dědic" /ZDO IV, č. 14; CDB V/2, č. 858, 578; č. 592, 184/. Zdá se, že po Milotově smrti na počátku 14. století přestal hrad sloužit k trvalému pobytu majitelů panství. Ve 2. polovině 14. století náležel pánům ze Šternberka, kteří zde podle listiny z roku 1372 měli svého purkrabího /ČDM XV, č. 138, 118/. Roku 1381 se nazývá "starým" oproti "novému" Stagnovu. Jako "starý", nikdy ne pustý, je jmenován po delším mlčení i v zápisech z let 1526 a 1537, zatímco k roku 1480 a 1511 se v obdobných výčtech majetku zmiňuje jen ves či městečko Dědice /Zemek - Turek 1983, 526; ZDO XXIV, č. 48, 299; XII, č. 28, 9; XVII, č. 86, 175/. Přitom Stagnov se roku 1537 výslovně zve pustým.

Dědický hrad postavil s největší pravděpodobností v sedmdesátých letech 13. století Milota z Dědic. Existoval asi ještě na sklonku 14. století, delší přežívání v 15. století zatím nelze doložit.

#### L i t e r a t u r a :

- Bolina, P. 1980; Hrad Templštejn, k. ú. Jamolice, okr. Znojmo a jeho vztah k chronologii hradů s plášťovou zdí na Moravě, *Archaeologia historica* 5, 267-276.  
Zemek, M. - Turek, A. 1983; Regesta listin z lichtenštejnského archivu ve Vaduzu z let 1173 - 1526, *SAP XXXIII*, 149-296, 483-527.



Obr. 31.

Radkovicce /okr. Třebíč/. Půdorysná dispozice dochovaných zbytků hrádku. - Grundrissdisposition der Überreste des befestigten Sitzes.

## PŘEHLED VÝZKUMŮ 1986

- Vydává : Archeologický ústav ČSAV v Brně,  
sady Osvobození 17/19
- Odpovědný redaktor : akademik Josef Poulík
- Redaktoři : Dr. Z. Himmelová, Dr. J. Stuchlíková,  
Dr. J. Unger
- Překlady : Dr. R. Tichý, E. Tichá
- Kresby : A. Krechlerová
- Na titulním listě : bronzová plastika z Brna - Kozí ul.
- Tisk : Oblastní ediční středisko Jihomoravské  
základny pracovišť ČSAV v Brně
- Evidenční číslo : ÚVTEI - 73332
- Vydáno jako rukopis : 450 kusů. - neprodejné