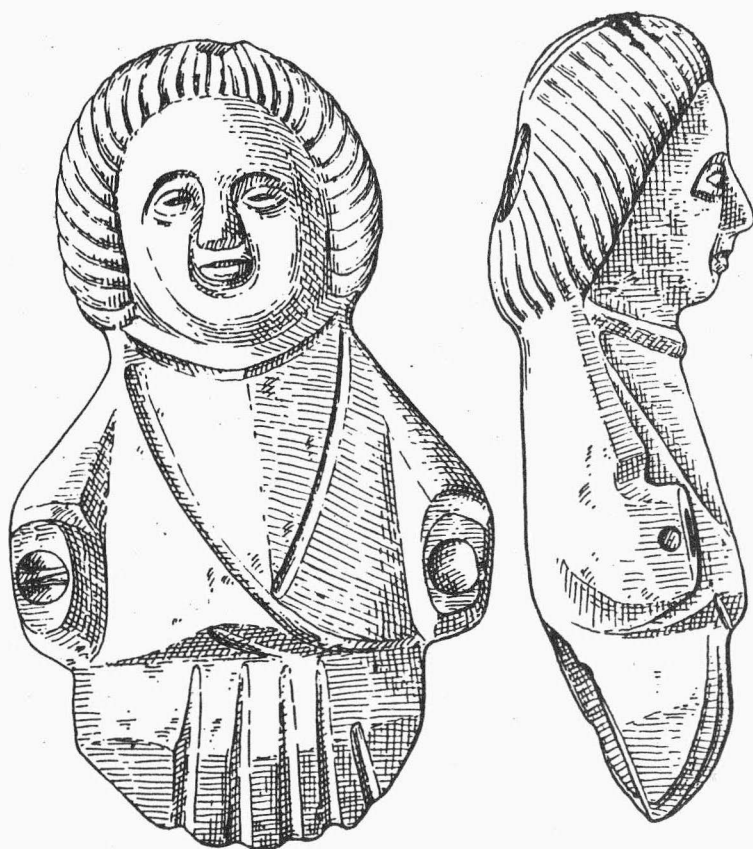


ARCHEOLOGICKÝ ÚSTAV ČESKOSLOVENSKÉ AKADEMIE VĚD
V BRNĚ

PŘEHLED VÝZKUMŮ 1986



BRNO 1989

Zur Lokalisierung der mittelalterlichen Dorfwüstung Petrova Lhota / Petrovice / im Gottwaldover Raum / Bez. Gottwaldov /. Bei einer Geländebegehung des Ortes, wohin die Dorfwüstung Petrovice, Petrovská Lhota lokalisiert worden war, und die völlig negativ ausklang und nur Spuren von der Existenz eines Wirtschaftsgehöftes aus dem 18. Jahrhundert brachte, erscheint die Möglichkeit als wahrscheinlich, dass Petrovská Lhota eigentlich die ursprüngliche Benennung der heutigen Gemeinde Francova Lhota, Bez. Vsetín ist.

LOKALIZACE VŠETRAPSKÝCH TVRZIŠŤ, k. ú. ČEJKOVICE /okr. Hodonín/

Miroslav Plaček, Strážnice

/Obr. 28/

Zaniklou středověkou osadu Všetrapy lokalizoval I.L. Červinka /1942, 28/ mezi vinohradní trať Šatrapky a zmizelý Šatrapský rybník přibližně 3 km jihozápadně od Čejkovic a V. Nekuda /1961, 117/ se k němu v tomto smyslu připojil. V pramenech se zde uvádí dvě tvrže, jejichž zbytky byly v literatuře pokládány za zcela zničené /Nekuda-Unger 1981, 319/. Při terénní revizi byly v místě, starousedlíky zvaném Hrádky, zjištěny cca 600 m severozápadně od silničního mostku přes pravobřežní přítok Prušánky, tekoucí od Vrbice, reliéfní stopy, příslušející pravděpodobně těmto opevněným sídlům. Jde o dva výběžky ze severovýchodního údolního svahu do nivy vodoteče, oddělené bočním úvalem. Oba mají zaoblený tvar /průměr 30 a 25 m/, výšku nad nivou 6,5 m a jsou osově vzdáleny 160 m. Přes srovnání orbou jsou vymezeny ze tří stran ještě výraznějšími svahy a i na severovýchodních stranách je zřetelné promutí po šíjových příkopech přibližné šířky 12 - 15 m. Vrcholové plošiny jsou oproti ostatnímu povrchu výrazně zbarveny žlutíci, snad svědčící o nasypání sterilní zeminou z fortifikačních zemních prací. Přestože povrchový sběr byl negativní, zdá se, že oba útvary jsou zbytkem tvrží, uváděných v pol. 14. století a poč. 15. století již pustých /cf. výše uvedenou literaturu/.

Literatura :

Červinka, I.L. 1942: Zapomenuté hrady, hrádky a tvrže moravské. Rkp. v archivu AÚ ČSAV Brno.

Nekuda, V. 1961: Zaniklé osady na Moravě v období feudalismu. Brno.

Nekuda, V. - Unger, J. 1981: Hrádky a tvrže na Moravě. Brno.

Lokalisierung der Všetrapen Festen, Kat. Geb. Čejkovice /Bez. Hodonín/ : In das Tal des rechten Zuflusses der Prušánka 3,5 km südwestlich von Čejkovice dringen aus dem nordöstlichen Hang zwei Vorsprünge im Durchmesser von 30 und 25 m ein, 6,5 m über die Talaue erhöht. Die beackerten Gipfelplateaus sind vom Löss verfräbt, das aus den ursprünglichen Gräben herausgeworfen wurde, und nach diesen auf der Nackenseite eine Senkung blieb. Es hat den Anschein, als ob es sich um Spuren von zwei Festen der mittelalterlichen Dorfwüstung Všetrapy handeln würde, die im 14. und 15. Jahrhundert erinnert werden.

POVRCHOVÝ PRŮZKUM ZŘÍČENINY HRADU U PLEČÍ /o. Jindřichov, okr. Šumperk/

Miroslav Plaček, Strážnice

/Obr. 29/

Nevelké zbytky hradu jsou situovány na konci dlouhé ostrožny nad soutokem potoka Staříče a Branné ve výši přibližně 510 m n. m. Přístupová šíje se před hradem zužuje na šířku až 5 m nebo je komunikační pruh sevřen mezi skalisko a okraj prudkého svahu. Asi 40 m před čelem hradu je šíje přerušena 7 m širokým příkopem, přičemž náznaky dalších dvou překopů jsou ještě dále západním směrem. Předhradí je dlouhé 29 m, obsahuje na jihozápadě podélnou vyvýšeninu a severovýchodním směrem z něho vybíhá val uzavírající příkop. Plošina nad ohybem valu ukončená skalním srázem nebyla asi do ohrazení pojata.

Za šíjovým příkopem 10 - 15 m širokým a 3,5 m hlubokým je zřetelný líc zaoblené plášťové zdi, která má na jižní straně výšku přes 3 m a sílu 2,5 m. Na východě lemuje terénní zlom, za nímž jsou však ještě stopy ohrazení a prohlubně umělého původu, ovšem již beze zbytků zdiva. Vnitřní zástavba je nejasná. Nějaké objekty mohly stát při jižní hradbě, vyvýšenina 5 x 12 m

je ve středu severní části. Dispozičně se hrád jeví jako jeden z reprezentantů typu s plášťovou zdí, hojnější zejména na Moravě a ve Slezsku /Plaček 1982/.

Hrad nemá historické jméno a bývá nazýván Pleče /Berger 1933, 68/ podle blízké osady, která ale vznikla až v polovině 16. století. V jejím názvu však vidí L. Hosák a R. Šrámek /1980, 253/ původní jméno hradu. Z okolních vsí se roku 1325 připomínají Hanušovice /CDM VI, č. 289, 223/, roku 1351 Habartice /CDM VIII, č. 81, 51/ a roku 1382 Pusté Žibřidovice /CDM XV, č. 225, 194/. Vzhledem k obsahu listiny obdarování Kameneckého kláštera z roku 1325 /CDM VI, č. 289/ a metaci kolštejnského, novohradsko-šumperského a rudského panství na počátku 15. století /ZDO VI, 725; ZDO X, 11; Sedláček 18, č. 738/ se jeví, že k hradu mohly příslušet nejpravděpodobněji Hanušovice a Habartice. Rovněž je pravděpodobné, že sloužil k ochraně cesty údolím Branné k Ramzovskému sedlu a mohl být mocenskou protiváhou wüstenhubského Kolštejna /Branné/, vzniklého na úchvatu počátkem 14. století /Hosák 1968, 12/ a současně závorou jejich dalšího pronikání. Stavebníkem mohl být jak zeměpán, tak pán z Lipé, kteří pronikali v počátku 14. století z údolí Moravy proti proudu jejich přítoků. Bohužel, ani pokus o povrchový sběr nepřinesl žádný hodnotitelný materiál, takže můžeme pouze předpokládat založení hradu v 1. třetině 14. století a jeho zánik nejpozději na počátku století následujícího.

L i t e r a t u r a :

- Berger, K. 1933: Die Besiedlung des deutschen Nordmährens im 13. und 14. Jahrhundert. Brünn.
Hosák, L. 1968: Hrad Kolštejn /Branná/ a jeho majitelé, Severní Morava 16, 11-17.
Hosák, L. - Šrámek, R.: 1980: Místní jména na Moravě a ve Slezsku II. Praha.
Plaček, M.: 1982: K problematice hradů s plášťovou zdí na Moravě, Archaeologia historica 7, 335-351.
Sedláček, A. 1914: Zbytky register králův římských s českých z let 1361 - 1480. Praha.

Oberflächenuntersuchung der Burgruine bei Pleče, Kat. Gebiet Jindřichov /Bez: Šumperk/: Die Burg stand am Ende einer langen Sporenlage oberhalb des Zusammenflusses des Baches Staříč und des Flüsschens Branný. Die nicht markante Vorburg ist 29 m lang und aus dieser verläuft der Wall, auf der NW-Seite einen 10-15 m breiten Nackengraben beschliessend; Der Burgkern ist teilweise von einer abgerundeten 2,5 m starken Mauer begrenzt. Obwohl keine klare innere Teilung besteht, hat es den Anschein, dass es sich um den Typ einer Mantelmauerburg handelt. Der Name Pleče ist von einer jüngeren Niederlassung abgeleitet, kann aber auch eine Tradition widerspiegeln. Aus historischen Umständen kann von der Entstehung der Burg im 1. Drittel des 14. Jahrhunderts und von der Wüstung spätestens zu Beginn des 15. Jahrhunderts erwogen werden.

POVRCHOVÝ PRŮZKUM HRADNÍ ZŘÍCENINY U BOŇKOVA /o. Hranice, okr. Přerov/

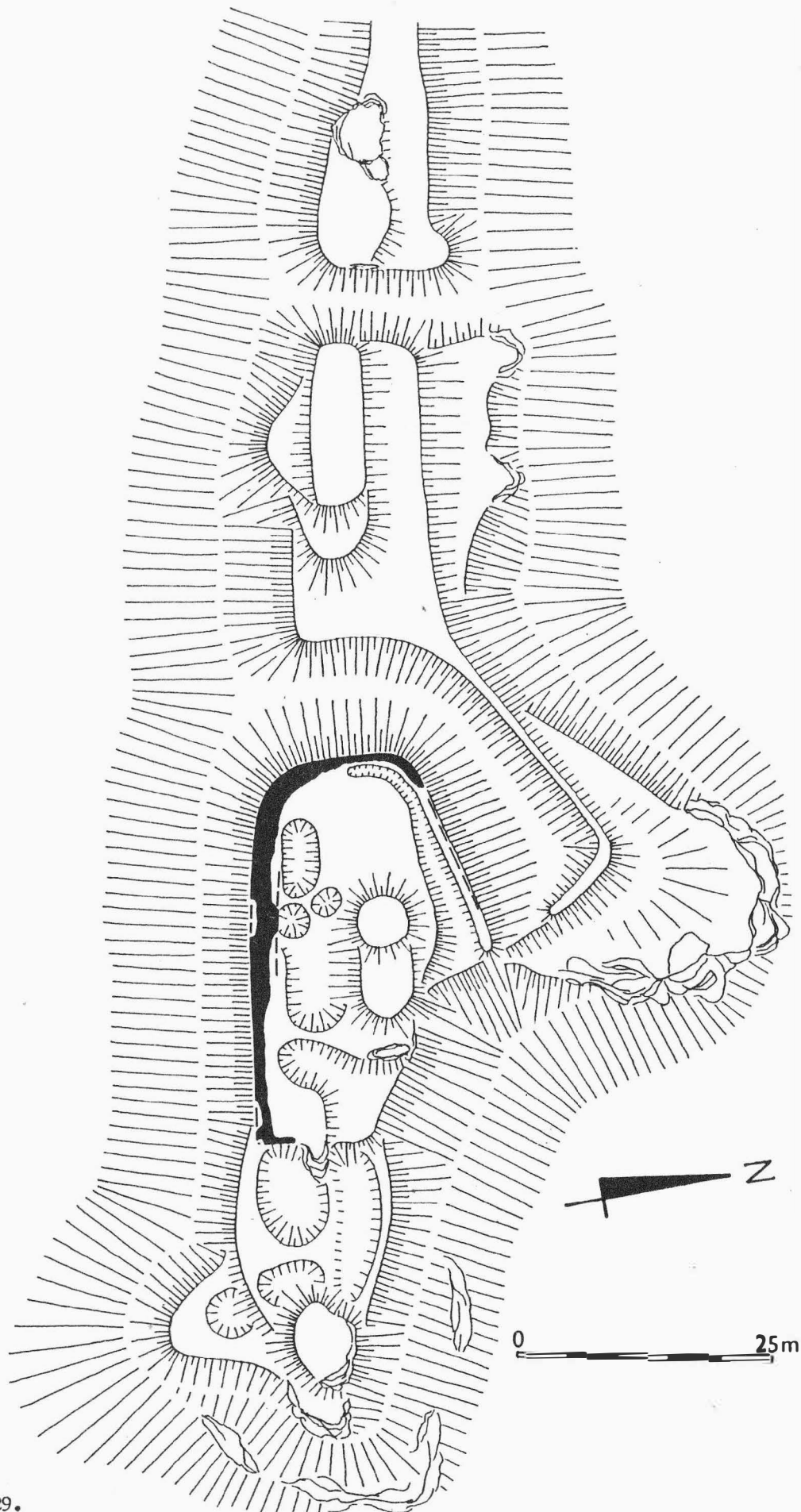
Miroslav Plaček, Strážnice

/Obr. 30/

Na skalnaté ostrožně vpravo od silnice spojující Hranice s Potštátem, asi 3,5 km jihovýchodně od Potštátu, jsou situovány zbytky zříceniny hradu, který byl ve vlastivědné literatuře omylem nazýván Puchart /Bartovský 1909, 27/: V ústech místního německého obyvatelstva měl však jméno Pustý /Götze 1932, 14/ nebo Sudetský zámek /Krška 1968, 17/: Stál nad soutokem Kouteckého potoka a Veličky a ovládal cestu, vedoucí údolím této říčky. Na rozdíl od nejnovejších popisů /Hrady 1983, 186/ měl dva rovnocenné a prakticky samostatné díly.

První zaujímal místo, ve kterém přecházel zužující se ostroh v úzký skalnatý hřeben. Od nástupní, do šířky rozepjaté strany, byl oddělen obloukem valu a příkopu 20 - 25 m širokého. Val se ze 2 m na jih, rozšiřoval až na 7 m na severu, kde byl asi vstup, jehož trasa vedla přes další 10 m široký příkop. Vlastní ohrazený areál byl 37 m dlouhý a jeho šířka se měnila od 28 do 14 m. Podél západní strany jsou stopy zděné obvodové zástavby, relikt dalšího objektu je v jihovýchodním rohu.

Nevýrazná příčná deprese odděluje tuto část od hřebene, který je ve vzdálenosti přibližně sta metrů přerušena hlubokou ve skále vytesanou průrvou. Za ní jsou na konci ostrožny pozůstatky druhého dílu. Skládá se z masivní příčné zdi /š. 6,5 m/ jednoznačně zbudované jako štít chránící za ní stojící obytnou věž, z níž se zachovala západní stěna 2,6 m silná. Vzhledem k ploše, kterou měl stavebník k dispozici, mohla mít rozměry cca 12 x 10 m a měla v přízemí dveřní i okení otvory. Přístup k této části hradu vedl po úzké terase jižně od předního dílu podél hřebene a



Obr. 29.

Jindřichov / okr. Šumperk / . Půdorysná dispozice dochovaných zbytků hradu. - Grundrissdisposition der erhaltenen Burgflberreste.

PŘEHLED VÝZKUMŮ 1986

- Vydává : Archeologický ústav ČSAV v Brně,
sady Osvobození 17/19
- Odpovědný redaktor : akademik Josef Poulík
- Redaktoři : Dr. Z. Himmelová, Dr. J. Stuchlíková,
Dr. J. Unger
- Překlady : Dr. R. Tichý, E. Tichá
- Kresby : A. Krechlerová
- Na titulním listě : bronzová plastika z Brna - Kozí ul.
- Tisk : Oblastní ediční středisko Jihomoravské
základny pracovišť ČSAV v Brně
- Evidenční číslo : ÚVTEI - 73332
- Vydáno jako rukopis : 450 kusů. - neprodejné