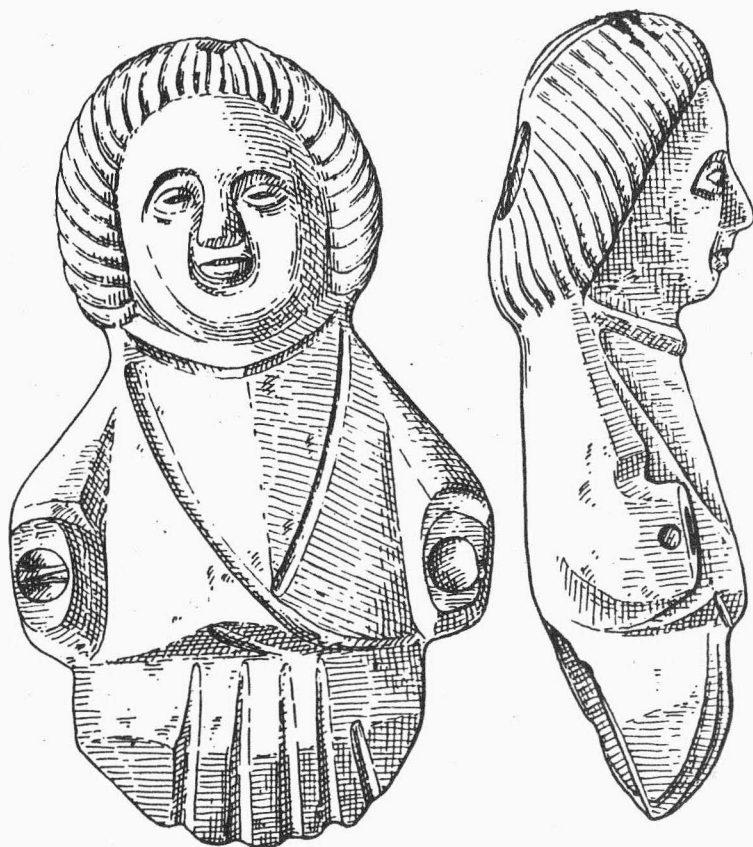


ARCHEOLOGICKÝ ÚSTAV ČESKOSLOVENSKÉ AKADEMIE VĚD
V BRNĚ

PŘEHLED VÝZKUMŮ 1986



BRNO 1989

je ve středu severní části. Dispozičně se hrád jeví jako jeden z reprezentantů typu s plášťovou zdí, hojnější zejména na Moravě a ve Slezsku /Plaček 1982/.

Hrad nemá historické jméno a bývá nazýván Pleče /Berger 1933, 68/ podle blízké osady, která ale vznikla až v polovině 16. století. V jejím názvu však vidí L. Hosák a R. Šrámek /1980, 253/ původní jméno hradu. Z okolních vsí se roku 1325 připomínají Hanušovice /CDM VI, č. 289, 223/, roku 1351 Habartice /CDM VIII, č. 81, 51/ a roku 1382 Pusté Žibřidovice /CDM XV, č. 225, 194/. Vzhledem k obsahu listiny obdarování Kameneckého kláštera z roku 1325 /CDM VI, č. 289/ a metaci kolštejnského, novohradsko-šumperského a rudského panství na počátku 15. století /ZDO VI, 725; ZDO X, 11; Sedláček 18, č. 738/ se jeví, že k hradu mohly příslušet nejpravděpodobněji Hanušovice a Habartice. Rovněž je pravděpodobné, že sloužil k ochraně cesty údolím Branné k Ramzovskému sedlu a mohl být mocenskou protiváhou wřststehubského Kolštejna /Branné/, vzniklého na úchvatu počátkem 14. století /Hosák 1968, 12/ a současně závorou jejich dalšího pronikání. Stavebníkem mohl být jak zeměpán, tak páni z Lipé, kteří pronikali v počátku 14. století z údolí Moravy proti proudu jejich přítoků. Bohužel, ani pokus o povrchový sběr nepřinesl žádný hodnotitelný materiál, takže můžeme pouze předpokládat založení hradu v 1. třetině 14. století a jeho zánik nejpozději na počátku století následujícího.

L i t e r a t u r a :

- Berger, K. 1933: Die Besiedlung des deutschen Nordmährens im 13. und 14. Jahrhundert. Brno.
Hosák, L. 1968: Hrad Kolštejn /Branná/ a jeho majitelé, Severní Morava 16, 11-17.
Hosák, L. - Šrámek, R. 1980: Místní jména na Moravě a ve Slezsku II. Praha.
Plaček, M. 1982: K problematice hradů s plášťovou zdí na Moravě, Archaeologia historica 7, 335-351.
Sedláček, A. 1914: Zbytky register králův římských s českých z let 1361 - 1480. Praha.

Oberflächenuntersuchung der Burgruine bei Pleče, Kat. Gebiet Jindřichov /Bez. Šumperk/: Die Burg stand am Ende einer langen Sporenlage oberhalb des Zusammenflusses des Baches Staříč und des Flüsschens Branný. Die nicht markante Vorburg ist 29 m lang und aus dieser verläuft der Wall, auf der NW-Seite einen 10-15 m breiten Nackengraben beschliessend. Der Burgkern ist teilweise von einer abgerundeten 2,5 m starken Mauer begrenzt. Obwohl keine klare innere Teilung besteht, hat es den Anschein, dass es sich um den Typ einer Mantelmauerburg handelt. Der Name Pleče ist von einer jüngeren Niederlassung abgeleitet, kann aber auch eine Tradition widerspiegeln. Aus historischen Umständen kann von der Entstehung der Burg im 1. Drittel des 14. Jahrhunderts und von der Wüstung spätestens zu Beginn des 15. Jahrhunderts erwogen werden.

POVRCHOVÝ PRŮZKUM HRADNÍ ZŘÍCENINY U BOŇKOVA /o. Hranice, okr. Přerov/

Miroslav P l a č e k , Strážnice

/Obr. 30/

Na skalnaté ostrožně vpravo od silnice spojující Hranice s Potštátem, asi 3,5 km jihovýchodně od Potštátu, jsou situovány zbytky zříceniny hradu, který byl ve vlastivědné literatuře omylem nazýván Puchart /Bartovský 1909, 27/. V ústech místního německého obyvatelstva měl však jméno Pustý /Götze 1932, 14/ nebo Sudetský zámek /Krška 1968, 17/. Stál nad soutokem Kouteckého potoka a Veličky a ovládal cestu, vedoucí údolím této říčky. Na rozdíl od nejnovejších popisů /Hrady 1983, 186/ měl dva rovnocenné a prakticky samostatné díly.

První zaujímal místo, ve kterém přecházel zužující se ostroh v úzký skalnatý hřeben. Od nástupní, do šířky rozepjaté strany, byl oddělen obloukem valu a příkopu 20 - 25 m širokého. Val se ze 2 m na jihu rozšiřoval až na 7 m na severu, kde byl asi vstup, jehož trasa vedla přes další 10 m široký příkop. Vlastní ohrazený areál byl 37 m dlouhý a jeho šířka se měnila od 28 do 14 m. Podél západní strany jsou stopy zděné obvodové zástavby, relikt dalšího objektu je v jihovýchodním rohu.

Nevýrazná příčná deprese odděluje tuto část od hřebene, který je ve vzdálenosti přibližně sta metrů přerušena hlubokou ve skále vytesanou průrvou. Za ní jsou na konci ostrožny pozůstatky druhého dílu. Skládá se z masivní příčné zdi /š. 6,5 m/ jednoznačně zbudované jako štít chránící za ní stojící obytnou věž, z níž se zachovala západní stěna 2,6 m silná. Vzhledem k ploše, kterou měl stavebník k dispozici, mohla mít rozměry cca 12 x 10 m a měla v přízemí dveřní i okení otvory. Přístup k této části hradu vedl po úzké terase jižně od předního dílu podél hřebene a

po překonání příkopu mostem ústí do branky, jejíž rovná špaleta se dochovala v jižní části štítové zdi. Na severu je pod skalou patrná prohlubení původní studně nebo cisterny přístupná z ohrázené plošinky. Vzhledem k existenci obytné složky a vodního zdroje, nelze pokládat východní díl za pozdější předsunuté opevnění. Západní část ale není zase typickým předhradím, neboť měla samostatný vstup a cesta k zadnímu hradu neprocházela jím, ale jen v jeho blízkosti. Jde o ojedinělý případ hradu se dvěma samostatnými díly, ať již byl vynucen terénní situací, která nedovolovala výstavbu předhradí na úzkém a členitém hřebeni nebo dělbou hradu mezi dva majitele.

Co se historických zpráv týká, domnívám se, že se k lokalitě vztahuje predikát Závíše z Potštátu /CDM VI, č. 196, 150/, datovaná I. Krškou do roku 1318; a že je tedy původním Potštátem - sídlem panství kolonizovaného na přelomu 13. a 14. století. Po výstavbě tvrze ve městě byl opuštěn, což dokládá zápis v zemských deskách z roku 1408, kde se jmenuje "Hradistye eciam appellatum Potstat cum curia" /ZDO VII, 660/. Je velmi nepravděpodobné, že by tvrz spojenou s městskými hradbami, u níž navíc nemohl být dvůr, nazývali hradištěm - místem po zaniklém hradiště.

L i t e r a t u r a :

Bartovský, V. 1909: Vlastivěda moravská. Hranický okres. Brno.

Götz, F. 1932: Sagen des Bezirkes Mähr. Weisskirchen. Lipník.

Hrady 1983: Hrady, zámky a tvrze v Čechách, na Moravě a ve Slezsku II. Severní Morava. Praha.

Krška, I. 1968: K otázce Puchartu a prvním zmínkách o Potštátu, Zprávy Vlastivědného ústavu v Olomouci č. 139, 16-19.

Oberflächennuntersuchung der Burgruine bei Boňkov /Bez. Přešov/. Die Ruine befindet sich auf einer Sporenlage oberhalb des Zusammenflusses des Baches Koutecký und der Velička zwischen Hranice und Potštát. Sie besteht aus zwei selbständigen Teilen. Der erste /37 x 28 - 14 m/ war an der Übergangsstelle der Sporenlage in einen felsigen Kamm und von der Zugangsseite teilweise durch einen verdoppelten Graben und Wall geschützt. Am Ende des Kammes sind hinter dem schrägen felsigen Graben und der Schildmauer /Breite 6,5 m/ Relikte eines Wohnturmes /ca. 12 x 10 m/. Die Trasse des Zuganges zu diesem Teil führte nicht durch den westlichen Abschnitt, sondern unter diesem, so dass es sich nicht um den Kern und Vorburg im klassischen Sinne des Wortes handelt. Die Burg ist scheinbar das historische Potštát, von dem im Jahre 1318 Závíš berichtet. Nach dem Aufbau der Feste in der Stadt wurde die verlassen /im Jahre 1408 ist sie wüst/.

STŘEDOVĚKÝ HRÁDEK U PULKOVA /o. Radkovic u Hrotovic, okr. Třebíč/

Miroslav Plaček, Strážnice

/Obr. 31/

Stručný příspěvek navazuje na objev jednoduchého hrádku dr. J. Ungerem/1985/: Stavitel hrádku využil krátkého skalnatého výběžku z plošiny do údolí Rokytná 1100 m vsv od osady Pulkov. Kromě 8 m vysokého skalnatého ukončení výběžku je obytný areál sídla ze tří stran obklopen příkopem a materiál z něho vykopaný byl vyhozen na okružní val. Příkop má šířku 10 - 12 m a na šířkové straně je asi 1,5 m hluboký. Na horní ploše /26 x 20 m/ jsou stopy jediného zahloubeného objektu, u kterého je také vidět kus líce obvodové zdi, zděné na vápennou maltu.

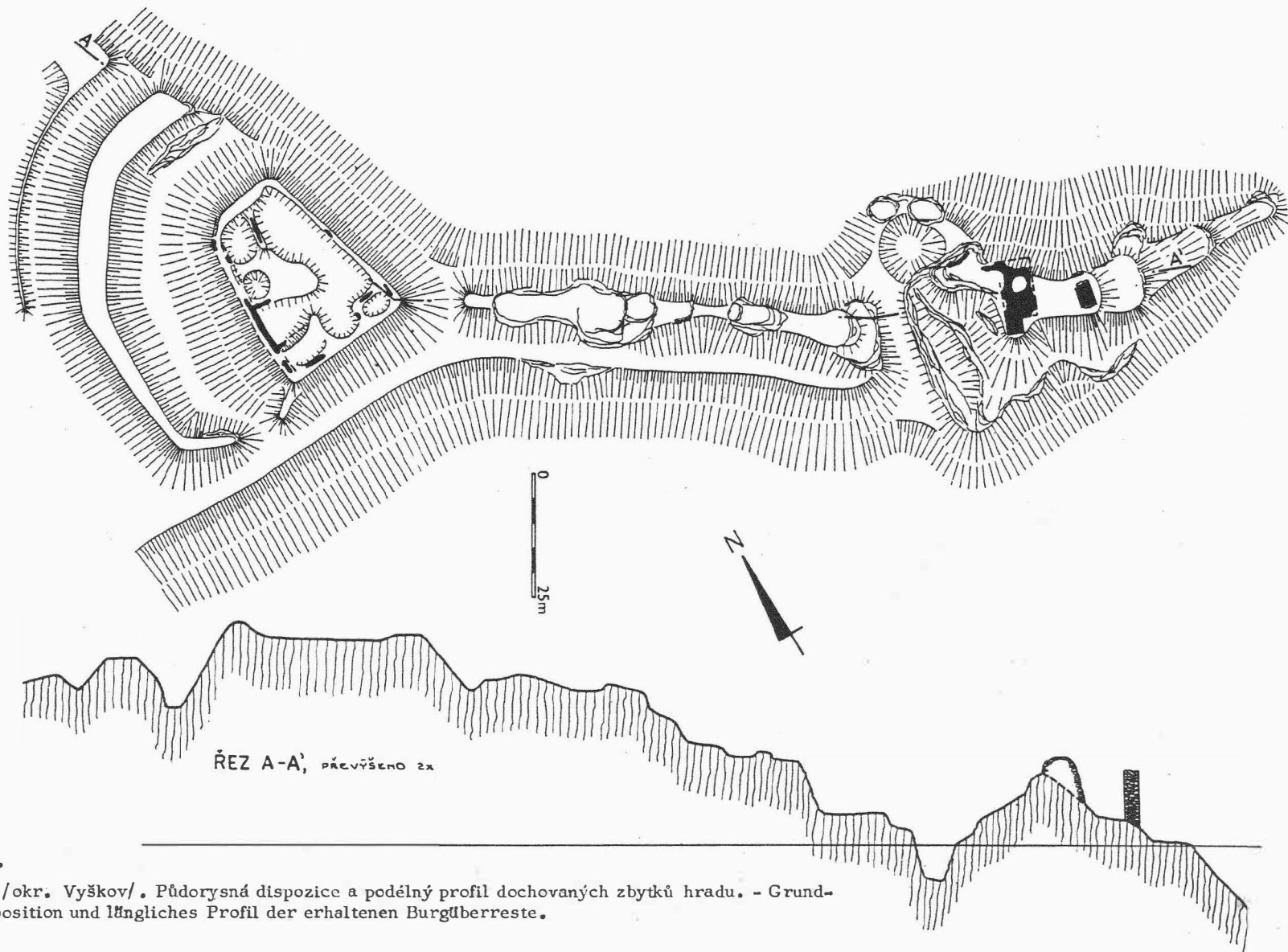
Přibližně 200 m jižně odtud jsou v rozšířeném místě údolí na terénu vidět pravidelné plochy odlišně zbarvené půdy a velké hromady kamenů, odstraněných ze zoraných pozemků. Obojí svědčí o existenci středověké osady, která byla pravděpodobně hospodářským zázemím hrádku. Stála na okraji rozsáhlého lesního komplexu /Hlostinský les/, jímž protékala Rokytná. Mezi Příštem na Jaroměřicku a Pulkovem nebyl na jejím toku, jinak dost využívaném, ani jediný mlýn. "Polkovský" mlýn se připomíná roku 1571 /Dvorský 1916, 232/: V. Nekuda /1961, 157/ uvádí v okolí ZSO Urbanice v prostoru jižně od Radkovic v trati Za urbanicou. Za úvahu rovněž stojí dosud nelokalizovaná osada Holawich z konfirmace zboží proboštství sv. Hyppolita z roku 1252, která je uvedena mezi Radkovicemi a Račicemi /CDM III, č. 178/ a Dalibořice /CDB III, č. 74/.

L i t e r a t u r a :

Dvorský, F. 1916: Vlastivěda moravská. Hrotovský okres. Brno.

Nekuda, V. 1961: Zaniklé osady na Moravě v období feudalismu. Brno.

Unger, J. 1985: Mittelalterlicher Hausberg bei Pulkov /Bez. Třebíč/, PV 1983, 69.



Obr. 30.

Boňkov /okr. Vyškov/. Půdorysná dispozice a podélný profil dochovaných zbytků hradu. - Grundrissdisposition und längliches Profil der erhaltenen Burgüberreste.

PŘEHLED VÝZKUMŮ 1986

- Vydává : Archeologický ústav ČSAV v Brně,
sady Osvobození 17/19
- Odpovědný redaktor : akademik Josef Poulík
- Redaktoři : Dr. Z. Himmelová, Dr. J. Stuchlíková,
Dr. J. Unger
- Překlady : Dr. R. Tichý, E. Tichá
- Kresby : A. Krechlerová
- Na titulním listě : bronzová plastika z Brna - Kozí ul.
- Tisk : Oblastní ediční středisko Jihomoravské
základny pracovišť ČSAV v Brně
- Evidenční číslo : ÚVTEI - 73332
- Vydáno jako rukopis : 450 kusů. - neprodejné