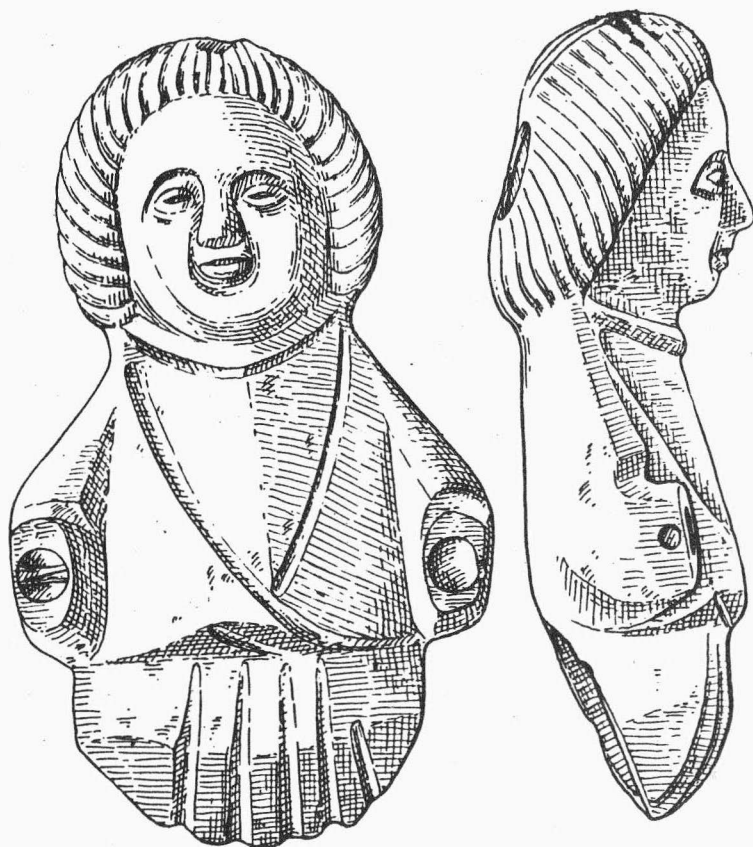


ARCHEOLOGICKÝ ÚSTAV ČESKOSLOVENSKÉ AKADEMIE VĚD
V BRNĚ

PŘEHLED VÝZKUMŮ 1986



BRNO 1989

nálevkovitých pohárů, bolezské fáze kultury s kanelovanou keramikou. Úlomky keramiky, respektive kamenných nástrojů dokládají, že kupa byla využívána i lidem s kulturou kulovitých amfor, se šňurovou keramikou a se zvoncovitými poháry. Další etapy pobytu člověka jsou z období kultury popelnicových polí /nejméně zastoupené/, kultury latéské, dobrodziničské a středohradištní /8. - 9. století/.

P r ä h i s t o r i s c h e L o k a l i t ä t e n b e i H o l a s o v i c e / B e z . O p a v a / . Ostlich der Gemeinde Holasovice hat man auf einer steilen rechtsufrigen Terrasse des Flusses Opava drei Lokalitäten aus dem neolithischen Zeitabschnitt bis zum frühen Mittelalter erfasst.

PRAVĚKÁ A ČASNĚ HISTORICKÁ LOKALITA U NEPLACHOVIC /o. Holasovice, okr. Opava/

Jiří P a v e l č í k , AŮ ČSAV Brno

Při terénním průzkumu byla upřesněna poloha sídelního komplexu, nacházející se východně od obce Neplachovice. Lokalita zaujímá prvou pravobřežní terasu potoka Herličky a na severu je vymezena státní silnicí Opava - Krňov. Nalezený materiál můžeme připsat moravské malované keramice, dobrodziničské kultuře a mladohradištní keramice /11. - 12. století/.

P r ä h i s t o r i s c h e u n d f r ü h h i s t o r i s c h e L o k a l i t ä t b e i N e p l a c h o v i c e / B e z . O p a v a / . Bei einer Terrainbegehung wurde die Lage des Siedlungskomplexes präzisiert /mährische bemalte Keramik, kannelierte Keramik, Dobrodziener Gruppe und jungburgwallzeitliche Kultur/, der sich östlich der Gemeinde Neplachovice befindet.

TERÉNNÍ PRŮZKUM V PROSTORU KOSTELNÍHO KOPCE V OPAVĚ-JAKTAŘI /okr. Opava/

Jiří P a v e l č í k , AŮ ČSAV Brno

Terénní průzkum, který provedl autor společně s P. Kouřilem, ukázal, že již dříve známá lokalita se nachází na výrazně vyvýšenině, obtékané na západě a severu potokem Velká a na východě Jaktářským potokem. Na jihu je oddělena výraznou depresí od kóty 288,9. Z průzkumu vyplynulo, že slovanské hradisko - raně středověký hrádek - zaujalo plochu dnešního hřbitova, kostela a k nim přilehlé plochy, tj. nejsevernější část /opyš/ ostrožny. Dnešní úvozová cesta, obcházející z východní strany hřbitov, vede zřejmě přfkopem. Zbytky fortifikace jsou patrné i jižně od hřbitova. Na ploše vlastní ostrožny jsme zjistili pouze osídlení z neolitu a mladší doby bronzové. Tyto okolnosti nás vedou k závěru, že trojitý fortifikační systém protínající ostrožnu, zjištěný při leteckém průzkumu, bude nutno zřejmě spojit s osadou lidu popelnicových polí.

G e l ä n d e u n t e r s u c h u n g i m R a u m v o n K o s t e l n í k o p e c i n O p a v a - J a k t a ř / B e z . O p a v a / . Die von dem Autor und P. Kouřil auf dem Kostelní kopec /Berg/ in Opava-Jaktař durchgeführten Terrainbegehungen bewiesen, dass der slawische Burgwall - der frühmittelalterliche Hausberg - den nördlichsten Teil der Sporenlage im Raum der heutigen Kirche und Friedhof einnahm. Auf der eigentlichen Fläche der Sporenlage hat man nur Spuren einer neolithischen und jungbronzezeitlichen Niederlassung verzeichnet. Die bei Beobachtungen vom Flugzeug aus festgestellte Fortifikation ist vermutlich mit der Niederlassung der Träger der Urnenfelderkultur verbunden.

TERÉNNÍ PRŮZKUM U VÁVROVIC /o. Opava, okr. Opava/

Jiří P a v e l č í k , AŮ ČSAV Brno

V rámci generální aktualizace nemovitých archeologických památek, prováděné ve spolupráci s KS SPPOP v Ostravě, byla nově zmapována již dříve známá lokalita, nacházející se západně od obce Vávrovice. Zaujímá východní jazykovitý výběžek kóty 278,5, který tvoří současně druhou pravobřežní terasu řeky Opavy. Nalezené sílexy a střepový materiál datuje naleziště do období

mladšího neolitu a lidu popelnicových polí.

Terrainuntersuchung bei Vávrovice / Bez. Opava / . Bei der Terrainuntersuchung auf der bekannten Lokalität, die sich im Raume der Kote 278,5 westlich der Gemeinde Vávrovice befindet, fand man Silexe und Scherbenmaterial, das diese in den jüngeren Zeitabschnitt des Neolithikums und der Träger der Urnenfelderkultur datiert.

ŠESTÁ ETAPA ZÁCHRANNÉHO VÝZKUMU VE VELKÝCH HOŠTICÍCH /okr. Opava/

Vratislav Janák, AÚ ČSAV Brno

V květnu 1986 provedla opavská expositura AÚ ČSAV Brno na průběžně sledované polykulturní lokalitě ve východní části Velkých Hoštic pouze drobný záchranný výzkum při stavbě dvojdomku O. Šafránka a ing. L. Kašovského. Bylo zjištěno, že většina stavebního místa o rozměrech přibližně 15 x 20 m je zničena novodobými terénními úpravami, neporušena zůstala toliko jeho severovýchodní část. Zde bylo 8 objektů, které jsme mohli prozkoumat jen částečně, aby nedošlo k narušení statiky poměrně mělce zakládané stavby. Jeden objekt náleží nejmladší fázi kultury s lineární keramikou, další je novověký, zbylých 6 - s chudým inventářem - patří pravděpodobně do období popelnicových polí.

Sechste Etappe der Rettungsgrabung in Velké Hoštice / Bez. Opava / . Im Jahre 1986 hat man 8 Siedlungsobjekte untersucht, die beim Bau eines Familienhauses festgestellt worden waren. Von diesen gehört das eine der Kultur mit Linear Keramik an, 1 ist neuzeitlich und die übrigen 6 können wir vielleicht rahmenhaft in den Zeitabschnitt der Urnenfelderkultur datieren.

VÝZKUMY V HÁJOVĚ /o. Příbor, okr. Nový Jičín/

Vratislav Janák, AÚ ČSAV Brno, Emanuel Grepl, OVM Nový Jičín, Kroužek mimořádných členů ČSSA Příbor

/Obr. 39/

V září 1986 narušily meliorace, prováděné v polích mezi Příborem a jeho integrovanou obcí Hájovem, pravěké sídliště objevené v roce 1976 J. Fryčem /Fryč 1982, 15-16/. Provedli jsme zaměření a ovzorkování narušených objektů; přitom se podařilo také zjistit přibližný rozsah sídliště, které meliorační rýhy zcela protaly.

Lokalita se nachází v blízkosti státní silnice E 7 na jižním svahu nad bezejmenným potokem, odvádějícím vodu z původních hájovských rybníků. Skládá se ze tří sídelních okrsků, navzájem oddělených úseky zcela sterilními. Vše dohromady zabírá plochu o rozměrech cca 300 x 200 m; mimo ni byl zjištěn jeden objekt zcela osamocený, asi 60 - 70 m jihozápadně od okraje prostředního okrsku. Tento okrsek má tvar nepravidelného prohnutého oválu o rozměrech cca 200 x 130 m a výměrou zbylé dva daleko předčí. Pod 20 - 30 cm ornice je zde kulturní vrstva černé hlíny, barevně splývající s ornici. Na většině plochy byla pozorovatelná až po úroveň dna rýh, tj. 80 - 100 cm od současného povrchu. Na ploše obou menších okrsků kulturní vrstva není a objekty se zde mělce - dno nejvýše 40 - 70 cm od povrchu - zahluvovaly do tvrdého podložního jílu přímo pod ornici. Zjistili jsme celkem 15 řídce rozmístěných objektů, u 3 z nich bylo patrné vyložení dna plochými kameny. 5 objektů se nacházelo v hlavním okrsku - zde ovšem byly v kulturní vrstvě odlišitelné jen výjimečně - a 5, resp. 4 na okrscích vedlejších; patnáctý byl izolovaný objekt na jihozápadě.

Ten se podařilo zčásti prozkoumat ještě před zasypáním rýh. Jde o nepravidelně oválnou jámu s rozměry cca 2 x 3 m a dnem schodovitě se zahluvoující v úrovni 50, příp. 70 cm od povrchu. Hlubší část dna pokrývala vrstvička popelovité hlíny s uhlíky a střepy o mocnosti cca 15 cm, překrytá asi 5 cm silnou mazanícovou krou, zbytek jámy vyplňoval běžný zásyp, podobný ornici.

Objekt č. 15 poskytl jen něco keramiky a vzorky z ostatních objektů byly ještě chudší. Mnohem bohatší jsou doposud na lokalitě nálezy povrchové, zvláště vezmeme-li do úvahy sběry členů kroužku z minulých let. Drtivou většinu z nich tvoří keramika, méně je štípané a broušené indu-

PŘEHLED VÝZKUMŮ 1986

- Vydává : Archeologický ústav ČSAV v Brně,
sady Osvobození 17/19
- Odpovědný redaktor : akademik Josef Poulík
- Redaktoři : Dr. Z. Himmelová, Dr. J. Stuchlíková,
Dr. J. Unger
- Překlady : Dr. R. Tichý, E. Tichá
- Kresby : A. Krechlerová
- Na titulním listě : bronzová plastika z Brna - Kozí ul.
- Tisk : Oblastní ediční středisko Jihomoravské
základny pracovišť ČSAV v Brně
- Evidenční číslo : ÚVTEI - 73332
- Vydáno jako rukopis : 450 kusů. - neprodejné