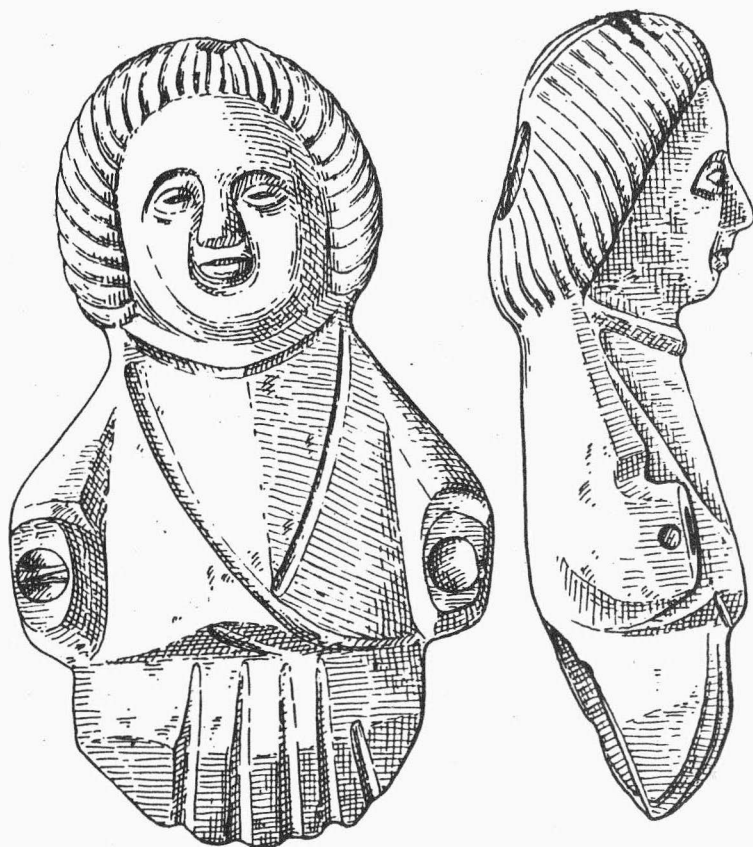


ARCHEOLOGICKÝ ÚSTAV ČESKOSLOVENSKÉ AKADEMIE VĚD
V BRNĚ

PŘEHLED VÝZKUMŮ 1986



BRNO 1989

Speleologická sonda v roce 1986 zastihla při skalní stěně výkop R. Czižeka /čtverce i3-i8 a j3-j8/, vyplněný volnou sutí a skartovaným osteologickým a střepovým materiálem. Svým vnějším okrajem navázala na dosud patrnou hranu výzkumu B. Klímy. Mezi oběma staršími výkopy zůstalo zachováno intaktní souvrství z konce pleistocénu, které pokračovalo i pod dno sondy R. Czižeka.

Nálezové souvrství je tvořeno 10 - 20 cm mocnou hnědou vrstvou, srovnatelnou s vrstvou gh R. Czižeka. Ta poskytla největší množství štípané industrie /37 ks/ i kostí, které náležejí převážně koni. Podloží spráše se sutí, srovnatelná s vrstvou i, obsahovala ve své svrchní části rovněž jednotlivé kosti a při skalní stěně, pod velkým blokem, na němž se zastavil starší výkop, i větší kumulaci uhlíků provázenou jediným artefaktem. To je v souladu s pozorováními R. Czižeka /rkp./ ve vchodu jeskyně, kde uhlíkaté polohy přímo přecházely z vrstvy gh do i. Na více místech R. Czižek vypovídá, že svrchní část vrstvy i /"svrchní aurignacien" K. Absolona/ obsahuje industrii plně srovnatelnou s magdalénienem vrstvy gh, která teprve hlouběji v jeskyni splývala s úrovní staršího osídlení báze vrstvy i.

L i t e r a t u r a :

Czižek, R. rkp.: Mokrá, jeskyně Pekárna, okr. Brno-venkov, uloženo v archivu AÚ ČSAV Brno, č.j. 168/87.
Klíma, B. 1974: Archeologický výzkum plošiny před jeskyní Pekárnou, Studie AÚ ČSAV Brno II/1, Praha.

Grabung vor der Höhle Pekárna /Kat. Gemeinde Mokrá, Bez. Brno-venkov/. Bei der Felswand östlich vom Eingang in die Höhle Pekárna hoben Mitglieder der Tschechischen speleologischen Gesellschaft einen Suchgraben aus, der die Ausgrabung von R. Czižek erfasste und an die Kante der Grabung von B. Klíma anknüpfte. Zwischen beiden älteren Grabungen blieb eine intakte Schichtenfolge aus dem Ende des Pleistozäns erhalten. Sie wird durch eine braune Schicht gebildet, die mit der Schicht gh von R. Czižek vergleichbar ist. Diese gewährte die grösste Menge von Spaltindustrie des Magdaleniens sowie paläontologischen Materials /hauptsächlich Pferd/. Ebenfalls das Lössliegende mit Schutt, mit der Schicht i vergleichbar, enthielt in seinem oberen Teil Knochen, eine Kumulation von Holzkohlepartikeln und ein vereinzelt Artefakt.

MAMMUTBACKENZAHN AUS BRANKA /Kat. Gemeinde Hradec nad Moravicí-Branka, Bez. Opava/

Jiří P a v e l č í k , AÚ ČSAV Brno

František Tylich aus Opava übergab den Angestellten der Opavac Expositur des AÚ ČSAV Brno einen zerfallenen Mammutbackenzahn, den er in einer Tiefe von 2,5 m in der Lehmgrube der Ziegelei in Branka ausgebaggert hatte.

OBJEV KOSTÍ DILUVIÁLNÍ ZVÍŘENY V SUŠICÍCH - KUDLOVĚ /okr. Přerov/

Jiří P a v e l č í k , AÚ ČSAV Brno

Stanislav Šromota ze Sušic-Kudlova čp. 77 předal pracovníkům opavské expositury AÚ ČSAV Brno zvěřecí kosti, které našel ve "Výletišti". Lokalita - bývalý soukromý lom, upravená dnes na výletišť místní jednotky Požární ochrany, se nachází 250 - 300 m jihovýchodně od samoty Kudlov nad soutokem Mlýnské a obranské Libuše, přičemž vytváří levobřežní terasu obou potůčků. Původně byla tato terasa vysoká a Libuše v těchto místech prorazila do diluviální terasy hluboký a poměrně široký kaňon. V místě dnešního "Výletišť" obtékala skalní útvar, který její původní jihozápadní tok změnil na severozápadní. Tento skalní blok byl v minulosti odtěžen, takže dnes tvoří stěny "Výletišť" 3-5 m vysoké vrstvy spráše a odvalů. Zvěřecí kosti byly nalezeny v hloubce 3 m v jižní části amfiteátru, kde byly obnaženy prudkými lijáky v dubnu 1986. Po vypracování nálezové zprávy byly předány k určení paleozoologickému oddělení ústavu Anthropos MM v Brně.

Entdeckung von Knochen diluvialer Fauna in Sušice - Kud-

l o v / B e z . P ř e r o v / . Durch die Frühlingsregen im Jahre 1986 wurden in einer Tiefe von 3 m in den Lösswänden des Südsektors des Amphitheaters "Výletišť" bei der Einöde Sušice-Kudlov Tierknochen freigelegt;

SYSTEMATISCHE ARCHAEOLOGISCHE GRABUNG AUF DER NEOLITHISCHEN SIEDLUNG IN TĚŠETICE-KYJOVICE /Bez. Znojmo/

E. Kazdová, P. Košťuřík, V. Podborský, FF UJEP Brno

Im Jahre 1986 konzentrierten sich die Forschungsarbeiten auf Sektor A 1, wo acht Objekte abgedeckt wurden, die archäologisches Material aus dem Neolithikum gewährten. Zu den reichsten gehörte Objekt 291 mit Funden einer vollwertig abgefertigten bemalten Keramik und Fragmenten menschlicher und zoomorpher Plastiken.

Ausser den erwähnten Objekten hat man die Aussenpalisade mit der Nordpforte erfasst und teilweise untersucht, die eine ähnliche Konstruktion, wie auch die Pforte auf der östlichen und südlichen Seite hatte. Ein Teil der Palisade in diesem Sektor stört sich gegenseitig mit einer grossen Lehmgrube /Objekt 170/, deren einige Teile bereits in der vorhergehenden archäologischen Saison untersucht worden waren und die Situation hier bleibt bislang ungeklärt.

Zu weiteren wichtigen Funden gehört die Entdeckung des Grundrisses des grossen Pfostenhauses D 15 mit einem halbkreisförmigen Abschluss auf der Nordseite, in den Zeitabschnitt der Kultur mit Linearbandkeramik datiert. Sollte es sich tatsächlich um einen "Apsidialabschluss" handeln, wäre dies ein besonderer Haustyp, der vorläufig auf dieser Lokalität keine Analogien hat.

In nicht allzu grosser Entfernung von dem Linearhaus D 15 in NO-Richtung wurde ein Skelettgrab der Kultur mit Linearbandkeramik untersucht. Das Skelett lag in lockerer Lage und die Grabausstattung bildeten typische Keramikbruchstücke und eine Steinunterlage zum Getreidezermalen.

Ausser der Grabung in Sektor A1 wurde mit Hilfe von Suchgräben der Verlauf der Aussenpalisade im westlichen Teil der vorausgesetzten Stellen ihres Vorkommens beglaubigt. Leider gelang es uns die gesuchte Palisade in keinem der Suchgräben festzustellen.

DVĚ NEOLITICKÉ LOKALITY Z BRNA-ŽEBĚTÍNA /okr. Brno-město/

Jana Č i ž m á ř o v á , Muzeum města Brna, Kateřina G e i s l e r o v á , AÚ ČSAV Brno
/Obr. 47-49/

V květnu a červnu roku 1986 provedlo Muzeum města Brna společně s AÚ ČSAV Brno záchranný výzkum na dvou lokalitách na katastru Brna-Žebětína.

Lokalita "Na drdi" je známa již z dřívější doby /Kazdová 1977-78/. V rýze vodovodu na Chrptové ulici bylo zjištěno 17 sídlištních objektů, které nebylo možno prozkoumat plošně, byly pouze ovzorkovány. Část náleží mladšímu stupni kultury s lineární keramikou, část staršímu stupni kultury s moravskou malovanou keramikou. Mimo rýhu byl částečně prozkoumán velký hliník kultury s moravskou malovanou keramikou. Kromě hojného běžného keramického inventáře MMk obsahoval rovněž početnou štípanou industrii, několik artefaktů broušené industrie a hliněnou lidskou plastiku stříleckého typu.

Lokalita "Kamechy", dosud neznámá, byla zjištěna při stavbě komunikace pro sídliště Bystrc IIa při skrývce ornice, takže bylo možno provést nevelký plošný výzkum. Prozkoumalo se 8 sídlištních objektů a řada kúlových jamek, snad pozůstatky halového domu. Nečetný keramický inventář je zařaditelný do mladšího stupně kultury s lineární keramikou.

L i t e r a t u r a :

Kazdová, E. 1977-78: Nové lokality s moravskou malovanou keramikou staršího stupně na Brněnsku, SPFFBU E 22-23, 59-61.

Z w e i n e o l i t h i s c h e L o k a l i t ä t e n a u s B r n o - Ž e b ě t í n / B e z . B r n o - m ě s t o / . Im Kataster Brno-Žebětín hat man im Jahre 1986 zwei Rettungsgrabungen durchgeführt. Auf der Lokalität "Na drdi", bereits früher bekannten, wurden 18 Objekte der Kultur mit Linearbandkeramik und der Kultur mit mährischer bemalter Keramik festgestellt, von denen die Lehmgrube dieser Kultur teilweise untersucht worden war. Auf der Lokalität "Kamechy"

PŘEHLED VÝZKUMŮ 1986

- Vydává : Archeologický ústav ČSAV v Brně,
sady Osvobození 17/19
- Odpovědný redaktor : akademik Josef Poulík
- Redaktoři : Dr. Z. Himmelová, Dr. J. Stuchlíková,
Dr. J. Unger
- Překlady : Dr. R. Tichý, E. Tichá
- Kresby : A. Krechlerová
- Na titulním listě : bronzová plastika z Brna - Kozí ul.
- Tisk : Oblastní ediční středisko Jihomoravské
základny pracovišť ČSAV v Brně
- Evidenční číslo : ÚVTEI - 73332
- Vydáno jako rukopis : 450 kusů. - neprodejné