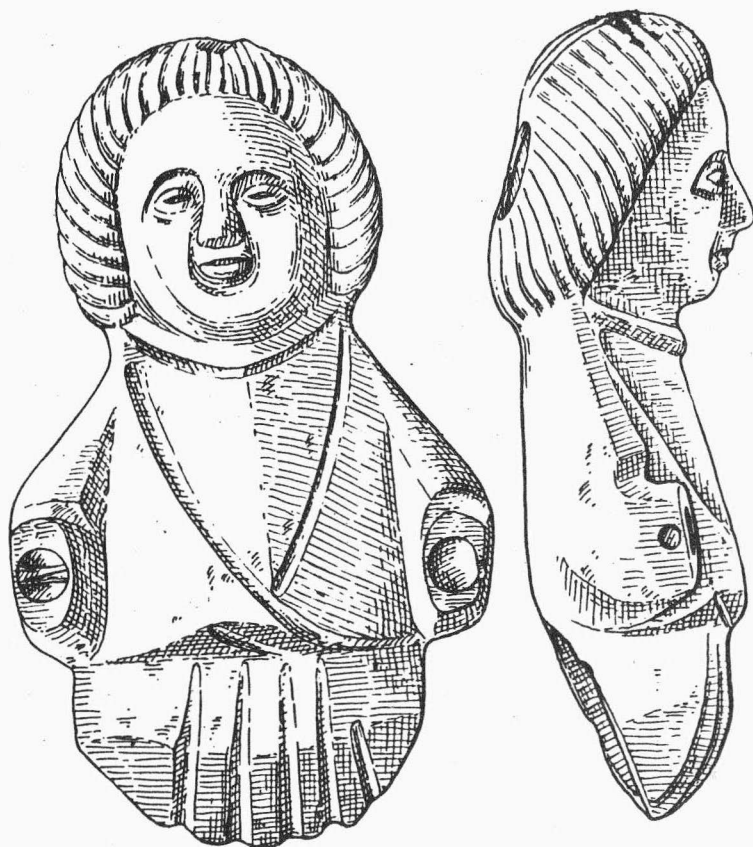


ARCHEOLOGICKÝ ÚSTAV ČESKOSLOVENSKÉ AKADEMIE VĚD
V BRNĚ

PŘEHLED VÝZKUMŮ 1986



BRNO 1989

"U kříže". Lage: 300 m SO von der Kote 302 m Sechöhe, 100 m von Bach Roketnice. Kultur: Linearband, mährische bemalte, Burgwallzeit. Funde: Keramik.

Velatice - Lage: 700 m N der Gemeinde, oberhalb des Baches Roketnice. Kultur: Paläolithikum, Neolithikum, Velaticer, Horákovcer, Latènezeit. Funde: Keramik, Spaltindustrie.

Podolí - Lage: NO der Gemeinde, am S Hang. Kultur: Linearband, Ůněticer, Velaticer, Horákovcer. Funde: Keramik.

ARCHEOLOGICKÝ PRŮZKUM OKOLÍ RAŠELINNÉHO PROFILU DU - 10 - A, k. ú. MISTŘÍN /o. Svatobořice - Mistřín, okr. Hodonín/

Helena S v o b o d o v á , AŮ ČSAV Brno
/Obr. 10:2-5/

V souvislosti s pyloanalytickým zpracováním rašelinného profilu DU-10-A, položeného 2 km jižně od Mistřína, v trati Zárybnické díly, byl v letech 1982 - 1986 prováděn archeologický průzkum okolí. Na vyvýšené písčité duně severozápadně od slatiniště byly nalézány stopy osídlení z mezolitu a mladší doby bronzové. Lze je srovnat s výsledky pyloanalytického studia profilu /Svobodová 1989, v tisku/. Do mezolitu náleží vícepodstavné mikrořádno z pazourku, reziduum jednodstavného jádra z radiolaritu, retušovaný odštěpek z rohovce, větší úlomek rohovce a drobný odštěpek rohovce s černou kůrou /podle určení J. Svobody/.

Na stejném místě bylo nalezeno 26 zlomků keramiky, které náležejí do okruhu kultury popelnicových polí. Bližší rozlišení není podle J. Říhovského možné, neboť střepy jsou značně obroušeny, bez charakteristických výzdobných prvků.

L i t e r a t u r a :

Svobodová, H. 1989: Rekonstrukce přírodního prostředí a osídlení v okolí Mistřína. Pyloanalytická studie, PA, v tisku.

Archäologische Untersuchung der Umgebung des Torfprofiles DU - 10 - A /Kat. Gem. Svatobořice - Mistřín, Bez. Hodonín/. Im Zusammenhang mit der pollenanalytischen Bearbeitung des Torfprofiles DU-10-A hat man in den Jahren 1982 - 1986 eine archäologische Untersuchung der Lokalität durchgeführt. Auf der erhöhten Sanddüne wurde eine mesolithische und jungbronzzeitliche Besiedlung festgestellt. Man kann sie zu den Ergebnissen der pollenanalytischen Studie einreihen.

ZUHELNATĚLÉ OBILÍ Z OBJEKTU Č. 79 VE VELEŠOVICÍCH /o. Velešovice-Holubice, okr. Vyškov/

Emanuel O p r a v í l , AŮ ČSAV Brno
/Obr. 41, tab. 12/

Ve Velešovicích prozkoumal M. Geisler množství pravěkých objektů, převážně z neolitu, eneolitu a ze starší doby bronzové, z toho některé i s rostlinnými zbytky. U objektu č. 79 však není možné pro atypické zlomky střepů jednoznačné kulturní označení a M. Geisler předpokládá snad eneolitické stáří /in litt./. V tomto objektu se však zachoval v poměrně velmi dobrém stavu necelý litr zuhelnatělých obilek. Nebyly k nim přimíseny žádné zlomky zuhelnatělého dřeva. Bez uhlého prachu i bez hlinité příměsi činí objem analyzovaného materiálu 852 ccm. Výsledky botanické analýzy jsou následující:

Pšenice dvouzrnka /Triticum dicoccon/ - 312 ccm; bylo proměřeno 50 obilek se zachovanými zárodky; průměr velikosti změřených obilek činí u délky 5,72 mm, u šířky 3,02 mm a u tloušťky 2,55 mm; průměrná hodnota délkošířkového indexu činí 1,88 a u šířkotloušťkového indexu 1,18 /grafické vyhodnocení délky a indexů je na tab. 1/.

Pšenice jednozrnka /Triticum monococcon/ - 92 ccm; bylo proměřeno 50 obilek se zachovanými zárodky; průměrná velikost změřených obilek činí u délky 5,70 mm, u šířky 2,35 mm a u tloušťky

2,85 mm; průměrná hodnota délkošířkového indexu činí 2,46 a u šířkotloušťkového indexu 0,80 /grafické vyhodnocení délky a indexů je na tab. 2/.

Pšenice dvouzrnka/jednozrnka /*Triticum dicoccon/monococcum*/ - 446 ccm; u větších zlomků je patrné, že převažuje dvouzrnka.

Pšenice obecná/shloučená /*Triticum aestivum/compactum*/ - 11 obilek, všechny se uchovaly i se zárodky; průměrná délka činí 5,98 mm šířka 3,43 mm, tloušťka 2,74 mm; průměrná hodnota délkošířkového indexu obilek činí 1,74, u šířkotloušťkového indexu 1,24.

Žito seté /*Secale cereale*/ - 1 obilka těchto rozměrů: délka 6,0 mm, šířka 2,3 mm, tloušťka 1,9 mm; hodnota délkošířkového indexu činí 2,60, u šířkotloušťkového 1,21.

Sveřep stoklasa /*Bromus secalinus*/ - 151 obilek.

Dobrý stav uchovaných obilek umožnil vybrat pro biometrické posouzení minimálně po 50 obilkách obou hlavních druhů; indexy i grafy jsou sestaveny podle metodiky užití Behrem /cf. Behre 1983 aj./ . Srovnání s jinými lokalitami u nás je proto poněkud ztěženo, protože autoři většinou volili jiné indexy a ke grafickému znázornění dosud nepřistoupili. Ale i tak je z délkošířkového indexu a z uvedených průměrných hodnot všech tří rozměrů patrné, že dvouzrnka z Velešovic je poněkud širší, podobně jako v některých nálezech ze střední a mladší doby bronzové /Tempír 1966, p. 53-54/. U celého nálezu je pozoruhodně relativně nízké zaplevelení, a to ještě druhem, který je ozimý podobně jako zjištěné obilniny. Pšenice dvouzrnka má v nálezu největší podíl, jednozrnka je zastoupena podstatně méně, což odpovídá situaci známé z mnoha dalších nálezů nejen z neolitu a eneolitu, ale potom hlavně v době bronzové vůbec /cf. přehledy nálezů Tempír 1966, 1974/. V nálezu z Velešovic je zřejmá velká převaha dvouzrnky nad jednozrnkou i v netříděných zlomcích.

V neolitických i eneolitických nálezech se rovněž řídce vyskytuje též pšenice obecná, respektive shloučená, které nelze v materiálu jednoznačně rozlišit; v nálezech z doby bronzové se vyskytuje pravidelněji, i když v nadpoloviční většině jen málokdy. Ve velešovickém objektu je zajímavý nález obilky žita, které u nás není dosud známo starší než z doby bronzové. K ojedinělým nálezům žita z neolitu a eneolitu v sousedních zemích zaujímá Tempír /1974/ velmi skeptické stanovisko. I tak jen ze starší doby bronzové /převážně z objektů únětické kultury, příp. maďarovské/ máme je z našeho území pouze v několika nálezech:

Rajhrad - 17 obilek /Tempír /1966/, Nitrianský Hrádok - 2 obilky /Tempír 1969/ a příměs /Kühn 1981a/, Šlapanice - 1 obilka /Kühn 1981b/; nejbohatší nález pochází z Nesovic - 98 % /Tempír 1966/, ovšem přiřazení ke kultuře únětické je tam nejisté a nelze jednoznačně vyloučit mladší původ. Z těchto úvah vyplývá nutně, že též velešovický objekt s žitem nemůže být neolitický nebo eneolitický, ale zřejmě pochází až ze starší doby bronzové, z kultury únětické, k níž tam M. Geisler /in litt./ mohl jednoznačně přiřadit jiné objekty.

L i t e r a t u r a :

Behre, K. - E. 1983: Ernährung und Umwelt der wikingerzeitlichen Siedlung Haithabu. Neumünster.

Kühn, F. 1981a: Rozbory nálezů polních plodin, PV 1979, 75-79.

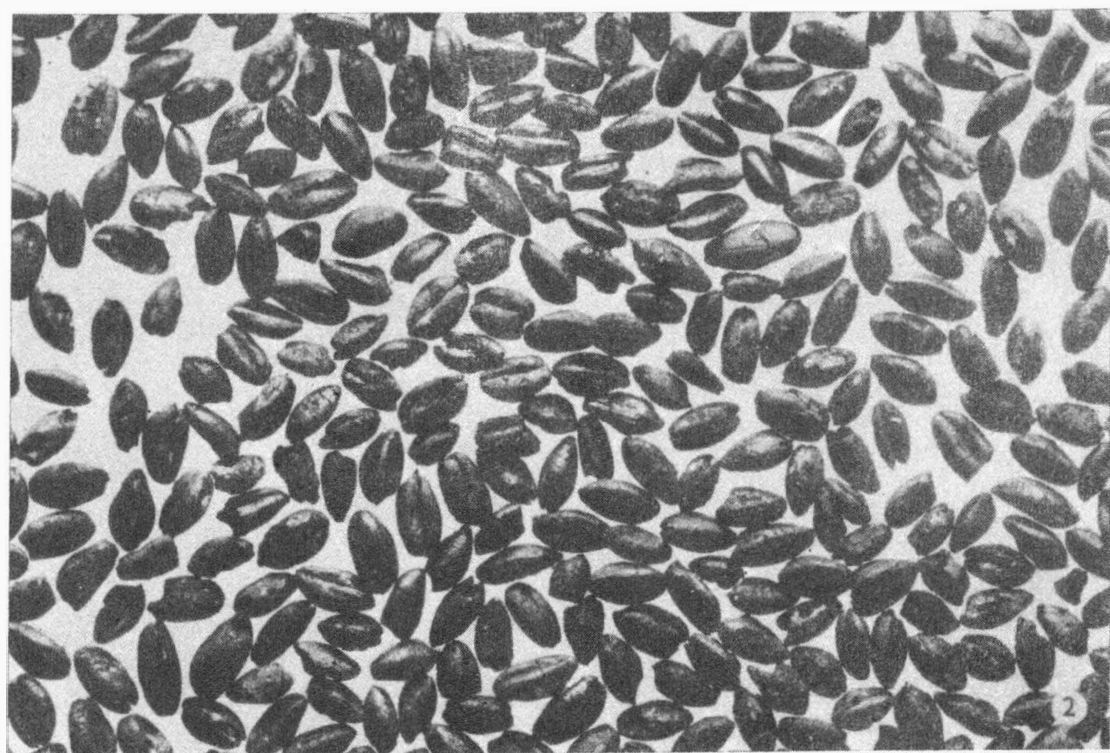
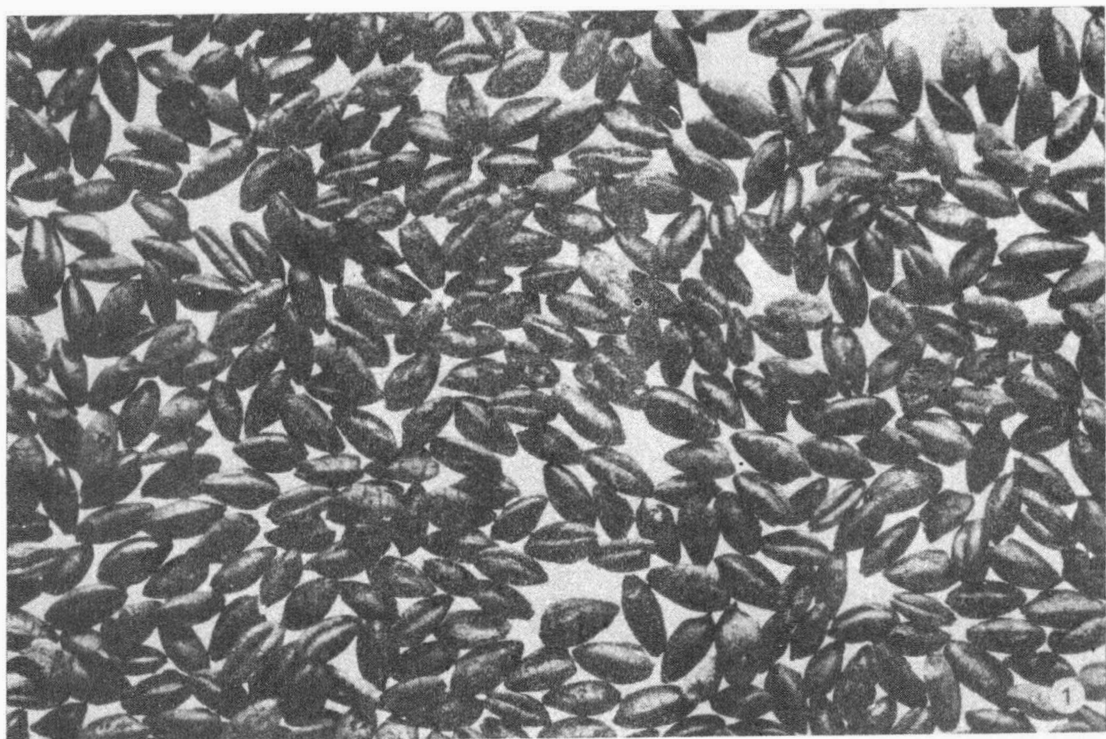
- 1981b: Crops and weed in Šlapanice near Brno from early bronze age to now, ZfA 15, 191-198.

Tempír, Z. 1966: Výsledky paleoetnobotanického studia pěstování zemědělských rostlin na území ČSSR, Věd. Práce Čs. Zeměd. Muz. 1966, 27-144.

- 1969: Archeologické nálezy zemědělských rostlin a plevelů na Slovensku, Agrikultúra 8, 7-66.

- 1974: Příspěvek k počátku pěstování rostlin ve střední Evropě, Věd. práce Zeměděl. muz. 14, 17-27.

Verkohltes Getreide aus Objekt Nr. 79 in Velešovice /Bez. Vyškov/. Wegen des atypischen Begleitmaterials konnte man den reichen Befund an Emmer und Einkorn-Weizen aus Velešovice kulturell nicht einreihen, wo gemeinsam neolithische, äneolithische und Üněticer Objekte sind. Eine Beimengung an Roggen ermöglicht die Einreihung des nicht datierten Objektes mit Getreide zur Üněticer Kultur, denn in den älteren Zeitabschnitten kommt sein Vorkommen nicht in Frage. Auch so ist sein Fund in der älteren Bronzezeit verhältnismässig vereinzelt.

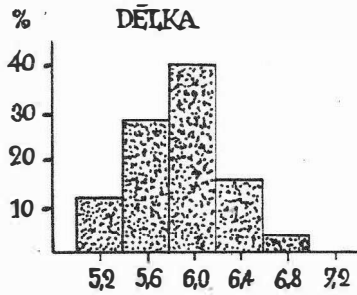


Tab. 12.

Velešovice /okr. Vyškov/, 1 pšenice jednozrnka /*Triticum monococcum*/ ; 2 pšenice dvouzrnka /*Triticum dicoccon*/.

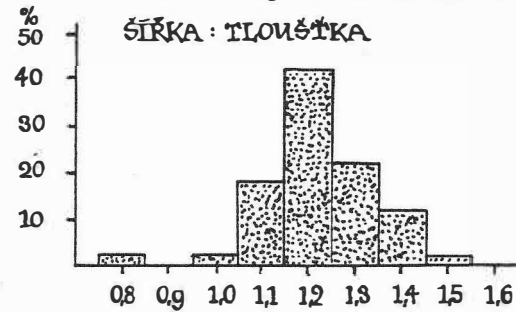
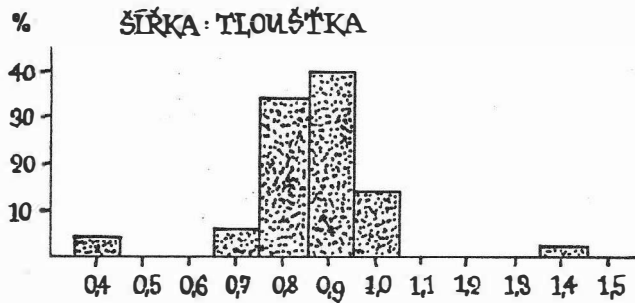
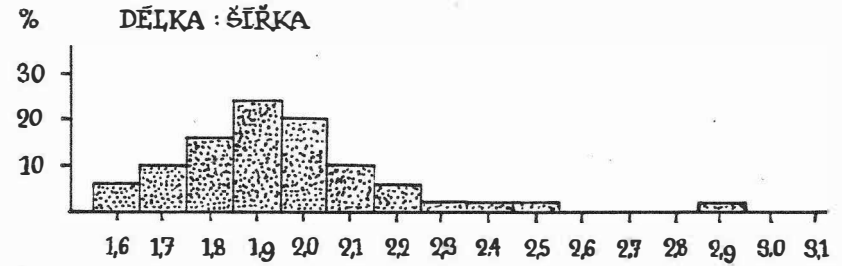
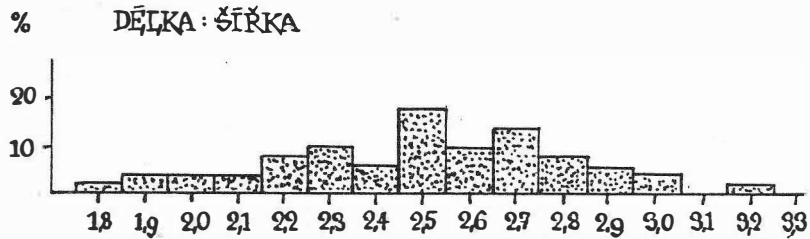
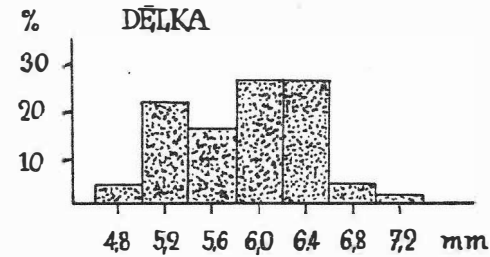
TRITICUM MONOCOCCUM

n = 50



TRITICUM DICOCCON

n = 50



Obr. 41.

Velešovice /okr. Vyškov/, objekt č. 79. 1 pšenice jednozrnka /Triticum monococcum/, 2 pšenice dvouzrnka /Triticum dicoccon/. - Objekt Nr: 79.

PŘEHLED VÝZKUMŮ 1986

- Vydává : Archeologický ústav ČSAV v Brně,
sady Osvobození 17/19
- Odpovědný redaktor : akademik Josef Poulík
- Redaktoři : Dr. Z. Himmelová, Dr. J. Stuchlíková,
Dr. J. Unger
- Překlady : Dr. R. Tichý, E. Tichá
- Kresby : A. Krechlerová
- Na titulním listě : bronzová plastika z Brna - Kozí ul.
- Tisk : Oblastní ediční středisko Jihomoravské
základny pracovišť ČSAV v Brně
- Evidenční číslo : ÚVTEI - 73332
- Vydáno jako rukopis : 450 kusů. - neprodejně