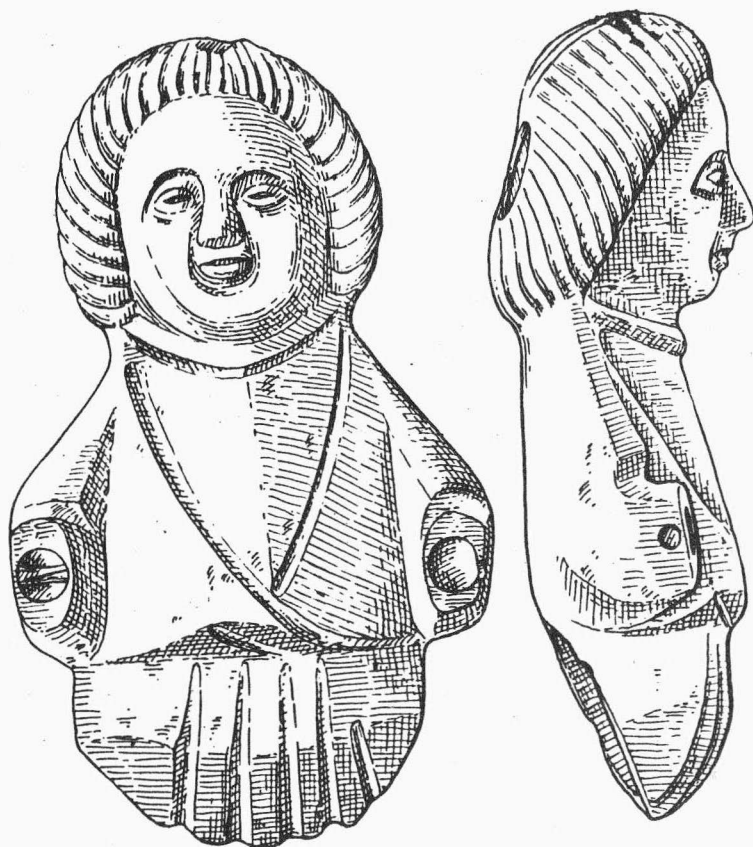


ARCHEOLOGICKÝ ÚSTAV ČESKOSLOVENSKÉ AKADEMIE VĚD  
V BRNĚ

# PŘEHLED VÝZKUMŮ 1986



BRNO 1989

## VÝZKUM "PETROVY LOUKY" U STRACHOTÍNA V ROCE 1986 /okr. Břeclav/

Lubomír K u n d e r a , Zdeněk M ě ř í n s k ý , AÚ ČSAV Brno

/Tab. 6/

Výzkumné práce na slovanském hradišti "Petrova louka" u Strachotína pokračovaly v roce 1986, vzhledem k nepříznivým hydrologickým poměrům, pouze v omezené míře. Po zvýšení vodní hladiny ve střední zdrži vodního díla Nové mlýny o 170 cm se prosaky výrazně zvedla i hladina spodní vody na lokalitě a při větší srážkové činnosti byla zkoumaná plocha zaplavována vodou /tab. 2/: V ostatních nížeji položených částech hradiska byl těmito okolnostmi výzkum zne-možněn. V jarních měsících roku 1986 provedl Lesní závod Židlochovice další odlesnění v pro-storu lokality tak, že bylo možno provést terénní fotodokumentaci do té doby vegetací skrytého tělesa valu v jeho nejlépe zachovalé severozápadní části /tab. 6:1/.

Během suchého období na podzim se na ploše mladohradištního pohřebiště prokopaly další tři hroby, všechny bez nálezů, ležící ve vzájemné superpozici. Znovu byl zjištěn případ, kdy při uložení dalšího pohřbu byla část kosterních pozůstatků staršího hrobu přesunuta v neanatomické poloze k dolním končetinám nejmladšího pohřbu. Celkový počet prozkoumaných hrobů na mlado-hradištní nekropoli, datované do 11. - 12. století, činí prozatím 84.

E r f o r s c h u n g v o n " P e t r o v a l o u k a " b e i S t r a c h o t í n i m J a h r e 1 9 8 6 / B e z . B ř e c l a v / . Die Ausgrabungsarbeiten auf dem slawischen Burgwall "Pet-rova louka" bei Strachotín setzten mit Rücksicht zu den ungünstigen hydrologischen Verhältnissen erst im trockenen herbstlichen Zeitabschnitt fort. Untersucht wurden hier weitere drei Grä-ber, alle fundlos, in gegenseitiger Superposition liegend. Die Gesamtzahl der untersuchten Grä-ber auf der jungburgwallzeitlichen Nekropole, in das 11. - 12. Jahrhundert datiert, beträgt vor-läufig 84.

## GRABUNG AUF DEM BURGWALL "VYSOKÁ ZAHRADA" BEI DOLNÍ VĚSTONICE /Bez.

Břeclav/

Zdenka H i m m e l o v á , Lubomír K u n d e r a , Zdeněk M ě ř í n s k ý , AÚ ČSAV Brno

In der ersten Hälfte des Monates Mai 1986 kam es bei Terrainherrichtungen /vom VEB Ing-stav durchgeführt/ für den Bau des Entwässerungskanales unter dem Überfallobjekt des "Věsto-nicer Stausees" zur Störung des jungburgwallzeitlichen Burgwalles "Vysoká zahrada" bei Dolní Věstonice. Im östlichen Teil der Lokalität vernichtete der Bulldozer den Wallkörper in einer Länge von 30 m von der nordöstlichen Ecke des Verlaufes der Befestigung in südlicher Richtung bis zu der sekundär hergerichteten Einfahrt in das Burgwallareal und es kam zum Verschütten des Grabens vor dem Wall. Zu dieser bedauernswerten Tatsache kam es durch Schuld der schlech-ten Projektdokumentation und des unempfindlichen Zutrittes der Angestellten des VEB Ingstav zu kulturhistorischen Hinterlassenschaften.

Der Raum unter dem zerstörten Wall wurde gereinigt und hier hat man Abrisse der unteren Schichten der Wallkonstruktion, sowie den Teil eines grösseren Objektes, erfasst. Mit Rück-sicht zu dem hohen Wasserspiegel des Grundwassers konnten hier Abdeckungen nicht weiter rea-lisiert werden. Es wurde auch das Terrain für einen Schnitt durch den erhaltenen Wallkörper-teil vorbereitet, in Anknüpfung auf den bei Terrainherrichtungen zerstörten Teil. Diese Ausgra-bung sollte in der folgenden Saison verlaufen.

## SLOVANSKÉ SÍDLIŠTĚ V BOJKOVICÍCH /okr. Uherské Hradiště/

Lubomír K u n d e r a , AÚ ČSAV Brno

Začátkem listopadu 1986 nahlásil Josef Juračka z Bojkovic narušení archeologických objektů v prostoru staveniště nové haly k.p. Zeveta v Bojkovicích.

Při obhlídce terénu se zjistilo, že v těsné blízkosti stávajícího areálu k. p. Zeveta byla zahájena výstavba nové tovární haly. Vedle prostoru staveniště byla buldozery provedena částečná skrývka ornice o mocnosti 20 - 30 cm v pásu o šířce přibližně 40 m a délce asi 100 m.

Tato plocha má sloužit jako skládka stavebního materiálu a povede přes ni přeložka plynovodu a NN. Na celé ploše skrývky byly roztahány drobné úlomky keramiky, zvířecích kostí a přepálených kusů andezitu. Ve východní části plochy se rýsovaly tři objekty, jejichž výplň tvoří sytě černá humusovitá hlína. Přesné obrysy objektů nebyly patrné, protože skrývka ornice nebyla provedena až na podloží. Tmavočerné skvrny narušených objektů mají průměr kolem 150 cm, 200 cm maximálně kolem 300 cm. Z tohoto objektu /č. 1/ posbíral J. Juračka největší množství keramiky. V zásypu jsou patrné drobné kousky propálené mazanice a kusy přepáleného andezitu.

Ze zjištěných skutečností je zřejmé, že zde byla narušena část sídliště, které lze na základě keramiky datovat do velkomoravského období. Nalezy slovanské keramiky pochází také z vedlejší tratě "Trhovisko", kde při stavbě hřiště byly v r. 1954 buldozerem narušeny sídlištní objekty /Pavelčík 1954, příloha/. Tyto objekty byly od místa dnešního nálezu vzdáleny asi 150 m.

Lokalita s narušeným velkomoravským sídlištěm se nachází v trati "Dílnice" na SV okraji Bojkovic na pravobřežní terase Kolelučského potoka, který se asi o 100 m níže vlévá do říčky Olšavy, od vodoteče je vzdálena asi 200 m. Leží v nadmořské výšce kolem 300 m. Poloha sídliště je situována k jihu, od severu je chráněna kopcovitým terénem, který dosahuje výšky přes 450 m n. m. Skrývka byla provedena na pozemcích s parcelními čísly 2931/1-2, 2932/1-2, 2933/1-2, 2934/1-2, 2935/1-2, 2936/1-2, 2937/1-2, 2939, 2940, 2941 /na této parcele se nachází objekt č. 1/. Celý pozemek byl do této doby zemědělsky využíván.

Po dohodě s investorem a dodavatelem bylo dohodnuto, že práce na lokalitě budou přizpůsobeny tak, aby bylo možno v jarních měsících r. 1987 provést záchranný archeologický výzkum.

#### L i t e r a t u r a :

Pavelčík, J. 1954: Výzkum mohyl v Bojkovicích na Hradské Nivě, NZ č. j. 257/54 v archivu AÚ ČSAV Brno.

Slawische Siedlung in Bojkovice / Bez. Uherské Hradiště /. Im November 1986 kam es zur Störung einer grossmährischen Siedlung beim Bau einer neuen Fabrikshalle des VEB Zeveta in Bojkovice. Die Lokalität befindet sich in der Flur "Dílnice" am NO Rand von Bojkovice auf der rechtsufrigen Terrasse des Kolelučský Baches, der ca. 100 m tiefer in das Flüsschen Olšava mündet, von dem Wasserlauf ist sie ungefähr 200 m entfernt und liegt in der Meereshöhe um 300 m. Die Lage der Siedlung ist nach Süden situiert, von Norden ist die durch das hügelige Terrain geschützt, das eine Höhe von über 450 m o. M. erreicht. Nach dem Übereinkommen mit dem Investor und dem Baubetrieb wurde besprochen, dass die Arbeiten auf der Lokalität derart angepasst werden, um in den Frühlingsmonaten 1987 eine archäologische Rettungsgrabung durchführen zu können.

### ZJIŠŤOVACÍ PRŮZKUM SLOVANSKÉHO OPEVNĚNÍ NA POHANSKU U NEJDKU /o. Lednice, okr. Břeclav/

Rudolf P r o c h á z k a , AÚ ČSAV Brno

/Obr. 24, 25/

V květnu byla znovu očištěna a dokumentována podstatná část západního profilu v přerušném severním úseku opevnění akropole známého velkomoravského hradiště, dokumentovaného již během výzkumu lokality B. Novotným v letech 1957 a 1958 /Novotný 1963, 25-27, 29, obr. 23, 24/. Řez o délce 13 m svírá s podélnou osou valu úhel cca 40°, což zkrsluje dosažené hodnoty horizontálních rozměrů. Provedený průzkum nemohl nahradit řádný průkop hradbou, podařilo se však objasnit nejzákladnější rysy konstrukce.

Na podložní písek nasedá až 40 cm mocný půdní horizont, představující základovou půdu valu, zde až 2 m vysokého. Jeho bází tvořila jílovitohlinitá úprava o síle 20 - 50 cm, přesahující oboustranně vlastní hradbou. Z obdobného materiálu byla nasypána i spodní část jejího tělesa, v horních partiích nebyla již zřetelná jílová složka. Podařilo se odlišit jádro hrabdy o šířce kolem 5,5 m /pův. snad 4 m/ od destruktivních útvarů, z nichž týlní obsahoval ve výšce 40 - 60 cm nad základnou protáhlou čočku sypké, přepálené hlíny, doprovázené žlutkou nezasazenou olněm. V čele se nacházela výrazná kumulace kamenů in situ. Spodní část tvořil až 2,3 m /pův. 1,7 m/ široký a 0,6 - 0,8 m vysoký blok z kamenů silně promísených tmavě hnědou zeminou. Výšce, 1,1 - 1,7 m nad bází ležely dvě nesouvislé vrstvy kamenů, oddělené hlínou. Jde zřejmě o zbytek plenty, postrádáme však její svislý líc. Absence kamenů v čelní suti ukazuje na druhotné

## PŘEHLED VÝZKUMŮ 1986

- Vydává : Archeologický ústav ČSAV v Brně,  
sady Osvobození 17/19
- Odpovědný redaktor : akademik Josef Poulík
- Redaktoři : Dr. Z. Himmelová, Dr. J. Stuchlíková,  
Dr. J. Unger
- Překlady : Dr. R. Tichý, E. Tichá
- Kresby : A. Krechlerová
- Na titulním listě : bronzová plastika z Brna - Kozí ul.
- Tisk : Oblastní ediční středisko Jihomoravské  
základny pracovišť ČSAV v Brně
- Evidenční číslo : ÚVTEI - 73332
- Vydáno jako rukopis : 450 kusů. - neprodejné