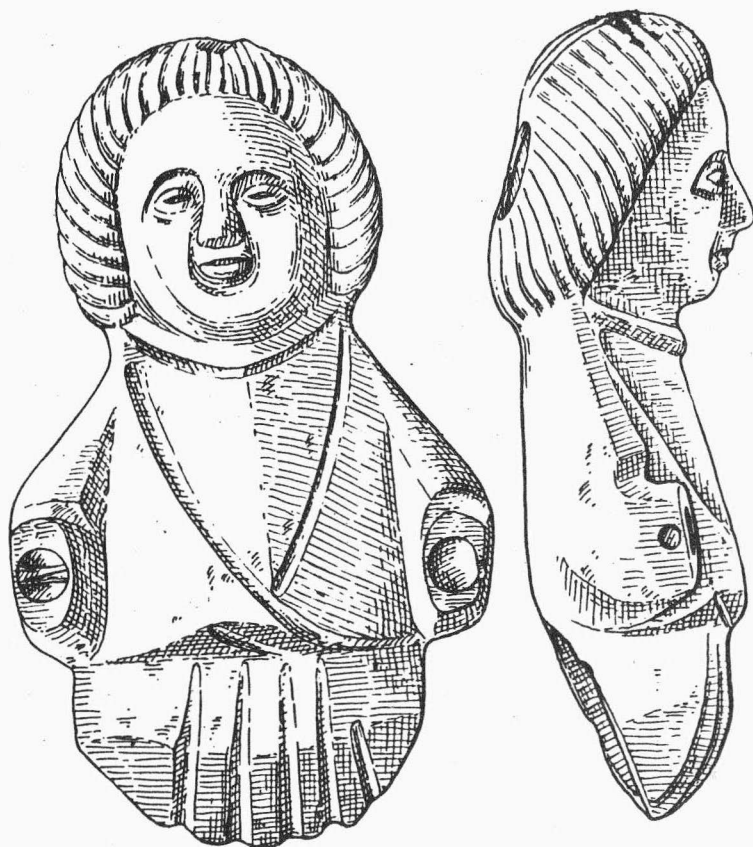


ARCHEOLOGICKÝ ÚSTAV ČESKOSLOVENSKÉ AKADEMIE VĚD  
V BRNĚ

# PŘEHLED VÝZKUMŮ 1986



BRNO 1989

Oberflächenuntersuchung bei der Kirche des Hl. Bartholomäus bei Jevíčko / Bez. Svitavy/. Die im Grunde gotische Kirche des Hl. Bartholomäus mit Friedhof liegt am Fusse des bewaldeten Kammes 1500 m nordöstlich von Jevíčko. Schon früher stellte hier J. Mackerle die Anwesenheit einer jungburgwallzeitlichen Besiedlung fest /1947, 2/. Bei der Geländebegehung im April d. J. wurde eine Konzentration an Keramikfunden aus dem 12. - Mitte des 13. Jahrhunderts auf einer Fläche von ca. 1 ha in der Umgebung der Kirche beglaubigt. Einen vereinzelt Bruchstück eines Gefäßhalses kann man vielleicht in die römische Kaiserzeit legen.

#### ZÁCHRANNÝ VÝZKUM V HRADCI NAD MORAVICÍ /okr. Opava/

Pavel Kouřil, AŮ ČSAV Brno.

Koncem roku 1986 proběhla další fáze záchranného archeologického výzkumu v prostoru zámku v Hradci nad Moravicí. Výkopové práce se soustředily do míst před průčelím tzv. Bílého zámku, a to především v souvislosti s možností využití mechanizace.

Doposud zjištěné zdi šíře 2,5 m, budované z relativně pečlivě opracovaného lomového kamene spojeného kvalitní maltou, nevytváří uzavřený prostor; Zdivo se dvakrát pravouhle lomí a jeho základová spára, v souvislosti se sklonem původního skalnatého terénu, dosahuje hloubky až 4,4 m od dnešní úrovně s tím, že jeho koruna je v hloubce 70 cm pod novodobou navážkou. Zeď je místy "zasazena" do nejstaršího kulturního souvrství v této části ostrožny s materiálem 11./12. - 1/2 13. století ve čtyřech stratigraficky a celkem i chronologicky poměrně dobře odlišitelných vrstvách. Mimo keramiku zde byla ve větším množství získána i zuhelnatělá zrnka pšenice obecné.

Zjištěné zdivo lze pokládat za součást nejstaršího kamenného hradu, vzniklého nejspíše na základě dosavadních poznatků kolem poloviny 13. století.

Rettungsgrabung in Hradec nad Moravicí / Bez. Opava/. Die Rettungsgrabung verlief im Raume vor dem Portal des sog. Weissen Schlosses. Sie erfassete die ältesten Kulturschichten in diesem Teil der Sporenlage, mit keramischem Material aus dem 11./12. - Mitte des 13. Jahrhunderts. Das festgestellte Gemäuer kann man als Bestandteil der ältesten steinernen Burg, offensichtlich um die Mitte des 13. Jahrhunderts entstanden, betrachten.

#### ZÁCHRANNÝ ARCHEOLOGICKÝ VÝZKUM V OPAVĚ - KATEŘINKÁCH /okr. Opava/

Pavel Kouřil, AŮ ČSAV Brno

Při výstavbě kanalizační sítě pro nové sídliště v Opavě - Kateřinkách, v trati Na pastvisku, byla porušena i pravouhlá polozemnice, zahloubená cca 35' - 40 cm do rostlého terénu.

Byla opatřena kulovými jamkami v rozích a v polovině délky stěn, z čehož lze, a to i vzhledem k šířce výkopové rýhy usuzovat, že její původní tvar byl víceméně čtvercový, rozměrů 4 x 4 m. Po obvodě, z vnitřní strany, probíhal poměrně mělký žlab šíře cca 30 cm. Otopné zařízení nebylo zjištěno, materiál lze vročit do přelomu 13. a 14. století, resp. do závěru 13. století.

Archäologische Rettungsgrabung in Opava - Kateřinky / Bez. Opava/: In Opava - Kateřinky wurde eine rechteckige Halberdhütte /4 x 4 m/ gestört, durch das archäologische Material in die Ende des 13. und 14. Jahrhunderts, respektive in das Ende des 13. Jahrhunderts datiert.

#### TIŠNOV II. - PŘEDKLÁŠTEŘÍ /Bez. Brno-venkov/

Ludvík Belcredi, OM Brno-venkov

Auf dem Berg Čepička, oberhalb des Klosters Porta coeli wurde in den Jahren 1983 - 1986 vom Bezirksmuseum Brno-venkov ein Hausberg untersucht. Der Gipfel des Berges im Ausmass

## PŘEHLED VÝZKUMŮ 1986

- Vydává : Archeologický ústav ČSAV v Brně,  
sady Osvobození 17/19
- Odpovědný redaktor : akademik Josef Poulík
- Redaktoři : Dr. Z. Himmelová, Dr. J. Stuchlíková,  
Dr. J. Unger
- Překlady : Dr. R. Tichý, E. Tichá
- Kresby : A. Krechlerová
- Na titulním listě : bronzová plastika z Brna - Kozí ul.
- Tisk : Oblastní ediční středisko Jihomoravské  
základny pracovišť ČSAV v Brně
- Evidenční číslo : ÚVTEI - 73332
- Vydáno jako rukopis : 450 kusů. - neprodejné