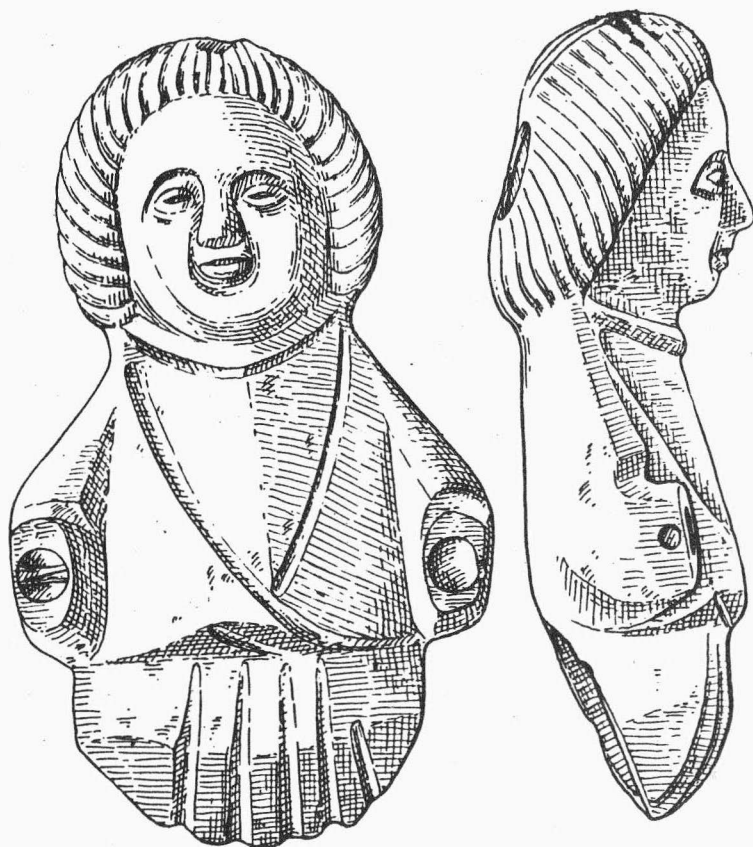


ARCHEOLOGICKÝ ÚSTAV ČESKOSLOVENSKÉ AKADEMIE VĚD
V BRNĚ

PŘEHLED VÝZKUMŮ 1986



BRNO 1989

Oberflächenuntersuchung des befestigten Wohnsitzes in Rumberk, Kat. Geb. Deštná - Roubanina / Bez. Blansko/. Die Relikte des mittelalterlichen Hausberges liegen auf der Sporenlage ober dem östlichen Rand der Verbauung der Niederlassung Rumberk, 453 m ü. M. Vom Bergplateau im Osten ist die Lokalität durch den Bogen eines Grabens und mächtigen Walles getrennt. Der um den Kern verlaufende Ringgraben und Wall, der an die Aufschüttung in der Stirnfront anknüpft, ist rezent gestört. Das Wohnareal hat ungefähr den Grundriss eines Viertelkreises mit dem Radius von 23 m. In seinem nordöstlichen Teil ist eine mässig erhöhte Stelle von 13 x 13 m, vielleicht von einem Turm. Noch in der ersten Hälfte dieses Jahrhunderts waren hier Mauerüberreste sichtbar. Im Museum in Boskovice ist ein Komplex von 9 Keramikbruchstücken und 15 eisernen Gegenständen aus älteren Ausgrabungen deponiert, rahmenhaft aus der 2. Hälfte des 13. - 14. Jahrhunderts.

Der Hausberg wurde vermutlich nach dem Jahre 1247 von dem Vasallen des Olmützer Bistums Bertold als Zentrum eines verhältnismässig umfangreichen Lehens gegründet. Mit seiner Wüstung kann man an der Wende des 14. und 15. Jahrhunderts rechnen.

REVISIONSUNTERSUCHUNG MITTELALTERLICHER FORTIFIKATIONEN IM RAUM VON BRUNTÁL UND NOVÝ JIČÍN /Bez. Bruntál, Nový Jičín/.

Pavel Kouřil, AÚ ČSAV Brno

Im Monat Juni 1986 hat man eine Revisionsuntersuchung der Burgen Freudenštejn, Rabštejn und Pustý zámek im Bezirk Bruntál durchgeführt. Die Burgen wurden vermessen und dokumentiert /Situationspläne angefertigt/, die Lesefunde waren jedoch negativ.

Im Juli desselben Jahres wurden auch einige kleinere mittelalterliche Befestigungen im Bezirk Nový Jičín beglaubigt. Es handelt sich um Kateřinice, Hlodslavice, Polouvsí, Jeseník nad Odrou, Velké Albrechtice und die Burg Šostýn.

ARCHEOLOGICKÝ VÝZKUM DROBNÉHO STŘEDOVĚKÉHO OPEVNĚNÍ VE STONAVĚ /okr. Karviná/

Pavel Kouřil, AÚ ČSAV Brno

V bezprostřední blízkosti křižovaty cest Karviná - Havířov a Stonava - Albrechtice se na levém břehu bezejmenného potoka, který se vlévá z levé strany do říčky Stonávky, nachází oblý kopeček s dnes již relativně povlovně spadajícími svahy. Lidová tradice si jej zafixovala jako tzv. Švédskou mohylu, tedy útvar vzniklý někdy v průběhu třicetileté války. Nechyběly však ani názory, i když ojedinělé, že může jít o útvar přírodní.

Jaká je skutečnost, to pomohl podhalit sondážní archeologický výzkum, který proběhl v měsíci srpnu 1986 ve spolupráci opavské expozitury AÚ ČSAV v Brně a OVM v Českém Těšíně.

Kopeček má téměř kruhový tvar, část jihovýchodní je poněkud porušena, zřejmě v souvislosti s událostmi poslední války. Jeho průměr činí u paty přibližně 35 m, oválné plató na temeni má rozměry cca 15 x 20 m, převýšení je něco přes 6 m. Zmíněná vodoteč jej obtéká a chrání z jižní a západní strany, na straně severní a severovýchodní je za rovnou plošinou lichoběžníkovitého tvaru náznak kamenného valu /?/ ve velmi nízkém reliéfu.

Na vrcholu, středem temene, byla položena sonda rozměrů 8 x 1 m, vedená ve směru SSZ - JJV. Byla volena tak, aby mohla zachytit případnou základnu uvažovaného centrálního objektu, a aby se vyhnula vzrostlým stromům. Přinesla odkrytí kulové jamky a části zahloubeného objektu s keramickým materiálem, lícovanými kusy mazanice i nečetnými železnými předměty. Keramiku lze rámcově položit do 14. - 15. století, i když nemůžeme vyloučit, že v budoucnu mohou být získány i doklady starší.

Výzkumem bylo tedy zjištěno, že se ve Stonavě nejedná o žádnou mohylu, nýbrž o drobné středověké opevnění - hrádek, které můžeme klasifikovat jako typ "motte".

Archäologische Untersuchung einer kleinen mittelalterlichen Befestigung in Stonava /Bez. Karviná/. Die archäologische Tastgrabung wurde auf einer kleinen mittelalterlichen Befestigung durchgeführt, welche durch das archäologische Material in das 14. - 15. Jahrhundert datiert ist. Man kann sie als



PŘEHLED VÝZKUMŮ 1986

- Vydává : Archeologický ústav ČSAV v Brně,
sady Osvobození 17/19
- Odpovědný redaktor : akademik Josef Poulík
- Redaktoři : Dr. Z. Himmelová, Dr. J. Stuchlíková,
Dr. J. Unger
- Překlady : Dr. R. Tichý, E. Tichá
- Kresby : A. Krechlerová
- Na titulním listě : bronzová plastika z Brna - Kozí ul.
- Tisk : Oblastní ediční středisko Jihomoravské
základny pracovišť ČSAV v Brně
- Evidenční číslo : ÚVTEI - 73332
- Vydáno jako rukopis : 450 kusů. - neprodejné