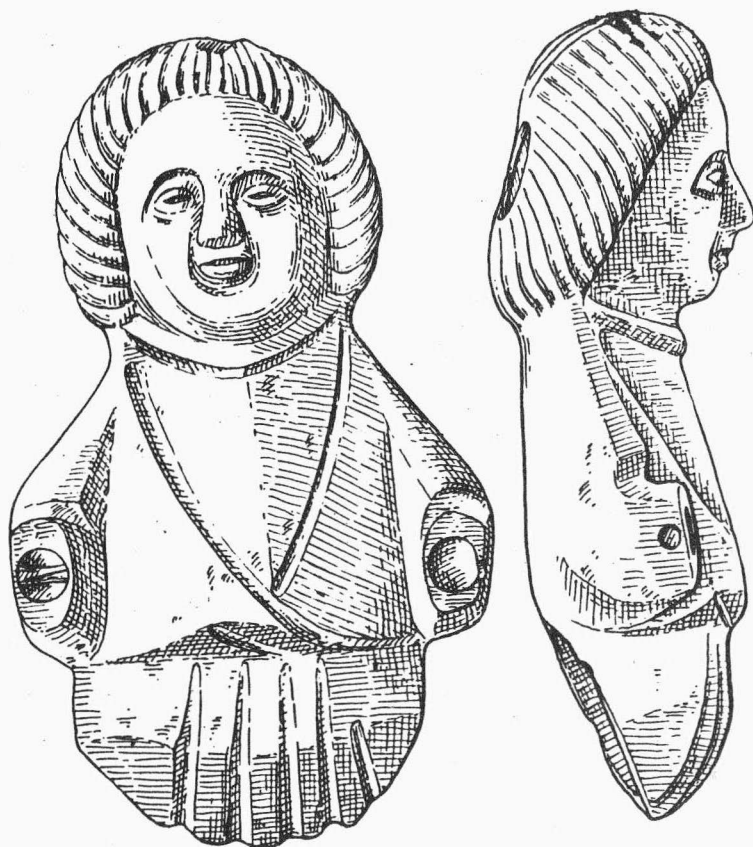


ARCHEOLOGICKÝ ÚSTAV ČESKOSLOVENSKÉ AKADEMIE VĚD
V BRNĚ

PŘEHLED VÝZKUMŮ 1986



BRNO 1989

Oberflächenuntersuchung des befestigten Wohnsitzes in Rumberk, Kat. Geb. Deštná - Roubanina / Bez. Blansko/. Die Relikte des mittelalterlichen Hausberges liegen auf der Sporenlage ober dem östlichen Rand der Verbauung der Niederlassung Rumberk, 453 m ü. M. Vom Bergplateau im Osten ist die Lokalität durch den Bogen eines Grabens und mächtigen Walles getrennt. Der um den Kern verlaufende Ringgraben und Wall, der an die Aufschüttung in der Stirnfront anknüpft, ist rezent gestört. Das Wohnareal hat ungefähr den Grundriss eines Viertelkreises mit dem Radius von 23 m. In seinem nordöstlichen Teil ist eine mässig erhöhte Stelle von 13 x 13 m, vielleicht von einem Turm. Noch in der ersten Hälfte dieses Jahrhunderts waren hier Mauerüberreste sichtbar. Im Museum in Boskovice ist ein Komplex von 9 Keramikbruchstücken und 15 eisernen Gegenständen aus älteren Ausgrabungen deponiert, rahmenhaft aus der 2. Hälfte des 13. - 14. Jahrhunderts.

Der Hausberg wurde vermutlich nach dem Jahre 1247 von dem Vasallen des Olmützer Bistums Bertold als Zentrum eines verhältnismässig umfangreichen Lehens gegründet. Mit seiner Wüstung kann man an der Wende des 14. und 15. Jahrhunderts rechnen.

REVISIONSUNTERSUCHUNG MITTELALTERLICHER FORTIFIKATIONEN IM RAUM VON BRUNTÁL UND NOVÝ JIČÍN /Bez. Bruntál, Nový Jičín/.

Pavel Kouřil, AŮ ČSAV Brno

Im Monat Juni 1986 hat man eine Revisionsuntersuchung der Burgen Freudenštejn, Rabštejn und Pustý zámek im Bezirk Bruntál durchgeführt. Die Burgen wurden vermessen und dokumentiert /Situationspläne angefertigt/, die Lesefunde waren jedoch negativ.

Im Juli desselben Jahres wurden auch einige kleinere mittelalterliche Befestigungen im Bezirk Nový Jičín beglaubigt. Es handelt sich um Kateřinice, Hodslavice, Polouvsí, Jeseník nad Odrou, Velké Albrechtice und die Burg Šostýn.

ARCHEOLOGICKÝ VÝZKUM DROBNÉHO STŘEDOVĚKÉHO OPEVNĚNÍ VE STONAVĚ /okr. Karviná/

Pavel Kouřil, AŮ ČSAV Brno

V bezprostřední blízkosti křižovatky cest Karviná - Havířov a Stonava - Albrechtice se na levém břehu bezejmenného potoka, který se vlévá z levé strany do říčky Stonávky, nachází oblý kopeček s dnes již relativně povlovně spadajícími svahy. Lidová tradice si jej zafixovala jako tzv. Švédskou mohylu, tedy útvar vzniklý někdy v průběhu třicetileté války. Nechyběly však ani názory, i když ojedinělé, že může jít o útvar přírodní.

Jaká je skutečnost, to pomohl podhalit sondážní archeologický výzkum, který proběhl v měsíci srpnu 1986 ve spolupráci opavské expozitury AŮ ČSAV v Brně a OVM v Českém Těšíně.

Kopeček má téměř kruhový tvar, část jihovýchodní je poněkud porušena, zřejmě v souvislosti s událostmi poslední války. Jeho průměr činí u paty přibližně 35 m, oválné plató na temeni má rozměry cca 15 x 20 m, převýšení je něco přes 6 m. Zmíněná vodoteč jej obtéká a chrání z jižní a západní strany, na straně severní a severovýchodní je za rovnou plošinou lichoběžníkovitého tvaru náznak kamenného valu /?/ ve velmi nízkém reliéfu;

Na vrcholu, středem temene, byla položena sonda rozměrů 8 x 1 m, vedená ve směru SSZ - JJV. Byla volena tak, aby mohla zachytit případnou základnu uvažovaného centrálního objektu, a aby se vyhnula vzrostlým stromům. Přinesla odkrytí kulové jamky a části zahloubeného objektu s keramickým materiálem, lícovanými kusy mazanice i nečetnými železnými předměty. Keramiku lze rámcově položit do 14. - 15. století, i když nemůžeme vyloučit, že v budoucnu mohou být získány i doklady starší.

Výzkumem bylo tedy zjištěno, že se ve Stonavě nejedná o žádnou mohylu, nýbrž o drobné středověké opevnění - hrádek, které můžeme klasifikovat jako typ "motte".

Archäologische Untersuchung einer kleinen mittelalterlichen Befestigung in Stonava /Bez. Karviná/. Die archäologische Tastgrabung wurde auf einer kleinen mittelalterlichen Befestigung durchgeführt, welche durch das archäologische Material in das 14. - 15. Jahrhundert datiert ist; Man kann sie als



Typ "Motte" klassifizieren, d.h. ein Gebilde, dessen gesamte Masse künstlich aufgeschüttet war.

ARCHEOLOGICKÝ VÝZKUM DROBNÉHO STŘEDOVĚKÉHO OPEVNĚNÍ LIPINA

/okr. Frýdek-Místek/

Pavel K o u ř i l , A Ú ČSAV Brno

Na nejvyšším a nejexponovanějším místě opevnění byly v úplnosti odkryty základové kamenné partie centrální věžovitě stavby, které se místy, zejména v rozích, zachovaly až do výše 1,4 m. Vnitřní prostor věže má rozměry 5,55/5,51 x 6,7 m, přičemž síla zdí se pohybuje kolem 0,75 m. Zdivo je kladeno na sucho nebo spojováno jílem a svědčí o značném chvatu při jeho výstavbě. Téměř na ose stavby byly zachyceny dvě kulové jámy. Ony, jako pozůstatky nosných sloupů, i větší množství kusů lícované mazanice ukazují na hrázděnou nástavbu, a také na nepřliš velkou výšku stavby.

Archeologické nálezy byly nad očekávání chudé a neobyčejně fragmentární. Keramiku můžeme klást do přelomu 13. a 14. století, respektive na počátek 14. věku, veškeré železné předměty byly poškozené. Naprostý nedostatek stavebního kování i ostatních nálezů vyvolává domněnku, že stavba byla úmyslně opuštěna a všechny použitelné předměty odneseny.

Archäologische Untersuchung der kleinen mittelalterlichen Befestigung Lipina /Bez. Frýdek - Místek/. Bei der archäologischen Grabung hat man den zentralen turmartigen Bau mit den Innenausmassen von 5,55 x 6,7 m abgedeckt, die steinernen Grundmauernpartien blieben stellenweise bis zu einer Höhe von 1,4 m erhalten. Die archäologischen Funde waren über Erwarten arm und ungewohnt fragmentarisch und wir können sie in die Wende des 13. und 14. Jahrhunderts, respektive in den Beginn des 14. legen. Alle eisernen Gegenstände waren defekt. Die Absenz von Baubeschlägen sowie anderer Funde ruft die Annahme hervor, dass der Bau absichtlich verlassen worden war.

REVISIONSUNTERSUCHUNG DER BURG IN MORAVSKÝ BEROUN /Bez. Bruntál/

Pavel K o u ř i l , A Ú ČSAV Brno, Miroslav P l a č e k , Strážnice

Die spärlichen Relikte eines Burgbaues auf dem Křížový vrch /Kreuzberg/ sind sehr wenig bekannt, obwohl sich dieser Berg unmittelbar oberhalb der Stadt Moravský Beroun erhebt. Es ist hauptsächlich deshalb, da dieser Berg seit dem 18. Jahrhundert mehrmals zu verschiedenen Zwecken hergerichtet wurde.

Die Burg nahm eine ausdrucksvolle Lage auf dem in Nordsüdrichtung langgezogenen und in zwei Höhenniveaus abgestuften Gipfel ein. Die festgestellte Situation erweckt den Anschein, dass die langgezogene obere Burg mit Palast als Wohn- sowie Abwehrhauptbau /?/, noch durch Zwingermauern verstärkt, später gegen Angriffe vom südlichen Ende des Gipfels durch eine vorgeschobene Befestigung gesichert war. Diese kontrollierte ebenfalls die Zugangswege, welche zwischen ihr und dem Burgkern durch den herabgesetzten Raum verliefen und von hier zum oberen oder unteren Burgteil auseinanderliefen. Es ist eine untypische Anordnung und die bedingte Gültigkeit dieser Vorstellung ist durch die Eröffnung einer eventuellen archäologischen Grabung gegeben.

Aus schriftlichen Quellen lässt sich nicht genau die Entstehungszeit der Burg bestimmen. Als Datum ante quem ist das Jahr 1406, wo über sie konkret gesprochen wird, die Voraussetzung einer früheren Gründung ist jedoch sehr wahrscheinlich. Es ist fraglich, ob sie schon von den Šternberks im Rahmen der Kolonisierung des nordöstlichen Teiles ihres Herrschaftsgutes und zum Schutze des Bergbaues oder erst von den Herren aus Kravaře erbaut worden war.

Ebenfalls kann man nicht aus der Aussage der seltenen erhaltenen Architekturfragmenten ausgehen, denn ohne eine tiefere archäologische Untersuchung lässt sich verlässlich nicht einmal der Dispositionstyp bestimmen. Von Nachteil ist die Tatsache, dass kein archäologisches Material erhalten blieb, wenn auch ältere Forscher dieses kannten und beschrieben haben. Die vorgenommenen Nachforschungen nach diesem Material sowie der Versuch eines Oberflächen-sammelns auf der Lokalität liefen negativ aus.

PŘEHLED VÝZKUMŮ 1986

- Vydává : Archeologický ústav ČSAV v Brně,
sady Osvobození 17/19
- Odpovědný redaktor : akademik Josef Poulík
- Redaktoři : Dr. Z. Himmelová, Dr. J. Stuchlíková,
Dr. J. Unger
- Překlady : Dr. R. Tichý, E. Tichá
- Kresby : A. Krechlerová
- Na titulním listě : bronzová plastika z Brna - Kozí ul.
- Tisk : Oblastní ediční středisko Jihomoravské
základny pracovišť ČSAV v Brně
- Evidenční číslo : ÚVTEI - 73332
- Vydáno jako rukopis : 450 kusů. - neprodejné