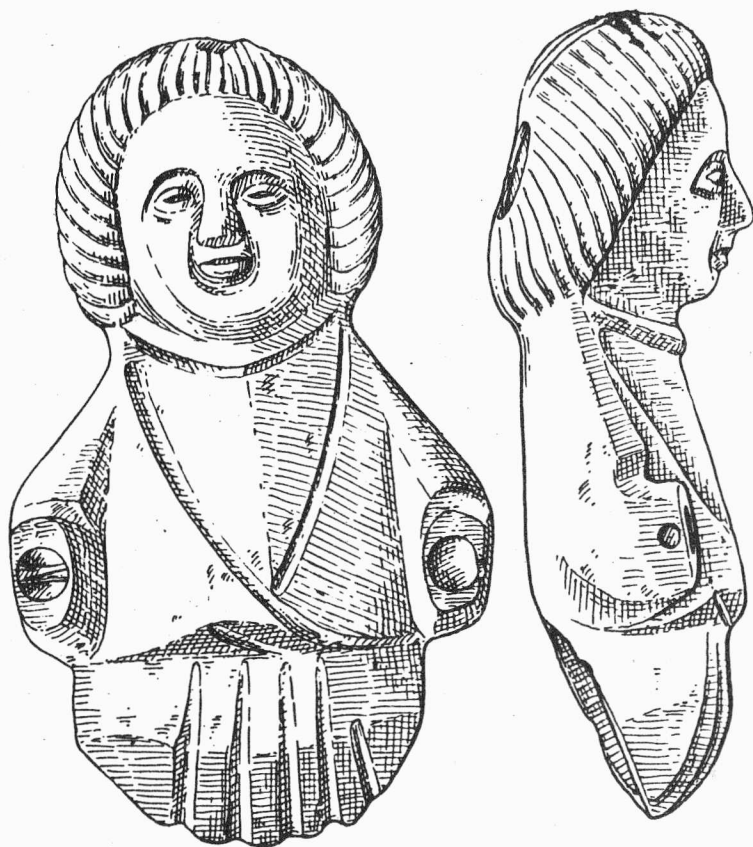


ARCHEOLOGICKÝ ÚSTAV ČESKOSLOVENSKÉ AKADEMIE VĚD
V BRNĚ

PŘEHLED VÝZKUMŮ 1986



BRNO 1989

ZANIKLÝ STŘEDOVĚKÝ HRAD NA KATASTRU OBCE KOMŇA /o. Bojkovice, okr. Uherské Hradiště/

Jiří K o h o u t e k , Oblastní muzeum jihovýchodní Moravy Gottwaldov

V červenci roku 1986 proběhl menší zjišťovací sondážní výzkum na lokalitě zaniklého středověkého hradu na katastru obce Komňa /nyní místní část Bojkovic/, okres Uherské Hradiště.

Samotná lokalita, místním názvem označovaná jako "Hrádek", je vzdálena od obce asi 1 km vzdušnou čarou západním směrem od obce na výrazné ostrožně /Hrádek, kóta 522/. Delší osou je lokalita orientována ve směru východ-západ a dělí se na několik částí. Vlastní jádro hradu se rozkládá na východním konci ostrožny a má tvar nepravidelného oválu o průměru kolem 30 m. Na povrchu nebyly patrné žádné stopy zástavby, pouze plocha hradního jádra byla ve značné míře poškozena recentními amatérskými výkopy. V západní části hradního jádra byl nápadný pahorek, převyšující okolní plató téměř o 2 m. Jak bylo potvrzeno výzkumem, jednalo se o destrukční kužel válcové věže o vnějším průměru 8-10 m. Sondy, položené v prostoru hradního jádra, zachytily v podstatě shodnou situaci. Pod humusovitým povrchem se objevila kulturní vrstva o mocnosti 30-40 cm, která dosedala na původní skalnaté podloží, sonda položená při jižním okraji vlastního hradu odkryla pozůstatky obvodové hradby z lomeného kamene, s poměrně nekvalitním pojivem, o šířce kolem 200 cm. Vnější líc hradby byl značně destruován.

Vlastní hrad je obehán hlubokým příkopem, na jižní straně zaplněným značnou měrou kamenou sutí, a před něho byl navršen ještě val, který také chránil předhradí, situované západním směrem od hradního jádra. Předhradí mělo tvar nepravidelného lichoběžníku o rozměrech cca 15 x 20 x 8 m a výzkum ukázal, že zde byly zbudovány jen dřevěné stavby patrně srubové konstrukce. Ve vzdálenosti asi 30 m od čela předhradí západním směrem jsou v terénu patrné relikty značně poškozeného předsunutého opevnění.

Získaný archeologický materiál tvořila v převážné míře keramika. Zastoupené jsou zde kolmo vytažené okraje, keramická hmota obsahuje tuhu a povrch je překryt tenkou hnědočervenou engobou, jako výzdobný prvek je zde zastoupena jednoduchá vlnice. Početněji jsou zastoupeny okraje šikmé, různě seříznuté a hraněné, objevují se i okraje ovalené. Z železných předmětů zde byla zastoupena především militaria /hroty šípů/ a součásti koňského postroje.

Celý nálezový soubor lze datovat od poloviny, resp. sedmdesátých let 13. století, po počátek 15. století. Lokalita zanikla s největší pravděpodobností požárem a její násilný zánik lze s největší pravděpodobností spojit s tažením uherských a husitských vojsk na východní Moravu ve třetím desetiletí 15. století.

V písemných pramenech se Komňa objevuje poprvé v roce 1261 na zakládacím falzu vizovického kláštera, k roku 1385 je uváděn Dětoch z Komně, v letech 1408 až 1418 zde seděli Adam a Dražek z Hrádku /Hosák 1938, 433/. Roku 1448 Kunhuta /Kunka/ z Cimburka a na Jičíně intabulovala Ctiborovi z Landštejna a na Světlově ves Komňa s pustým hradištěm a pustou osadou Přechkovice /ZDO II., 34, 235/ a roku 1517 se mluví o Komni s hradem pustým Zuvačovem /ZDO II., 201, 25/.

L i t e r a t u r a :

Hosák, L. 1938: Historický místopis země moravskoslezské, Brno.

Mittelalterliche Burgwüstung im Kataster der Gemeinde Komňa /Bez. Uherské Hradiště/. Im Juni 1986 verlief eine Feststellungsgrabung auf der mittelalterlichen Burgwüstung im Kataster der Gemeinde Komňa, Bez. Uherské Hradiště.

Die Burg war auf einer Sporenlage /Hrádek, Kote 522 m/ irgendwann zu Beginn der 2. Hälfte des 13. Jahrhunderts errichtet worden und wüstete irgendwann zu Beginn des 15. Jahrhunderts, höchstwahrscheinlich während der hussitischen Revolution. Der eigentliche Burgkern war mit einem gemauerten Wall umgeben, an ihrer Stirn stand ein zylinderförmiger Turm. In schriftlichen Quellen wird diese im Jahre 1448 als ein verödeter Burgwall erwähnt, zum Jahre 1517 kann man vielleicht zu dieser die Bezeichnung "die öde Burg Zuvačov" beziehen.

PŘEHLED VÝZKUMŮ 1986

- Vydává : Archeologický ústav ČSAV v Brně,
sady Osvobození 17/19
- Odpovědný redaktor : akademik Josef Poulík
- Redaktoři : Dr. Z. Himmelová, Dr. J. Stuchlíková,
Dr. J. Unger
- Překlady : Dr. R. Tichý, E. Tichá
- Kresby : A. Krechlerová
- Na titulním listě : bronzová plastika z Brna - Kozí ul.
- Tisk : Oblastní ediční středisko Jihomoravské
základny pracovišť ČSAV v Brně
- Evidenční číslo : ÚVTEI - 73332
- Vydáno jako rukopis : 450 kusů. - neprodejné