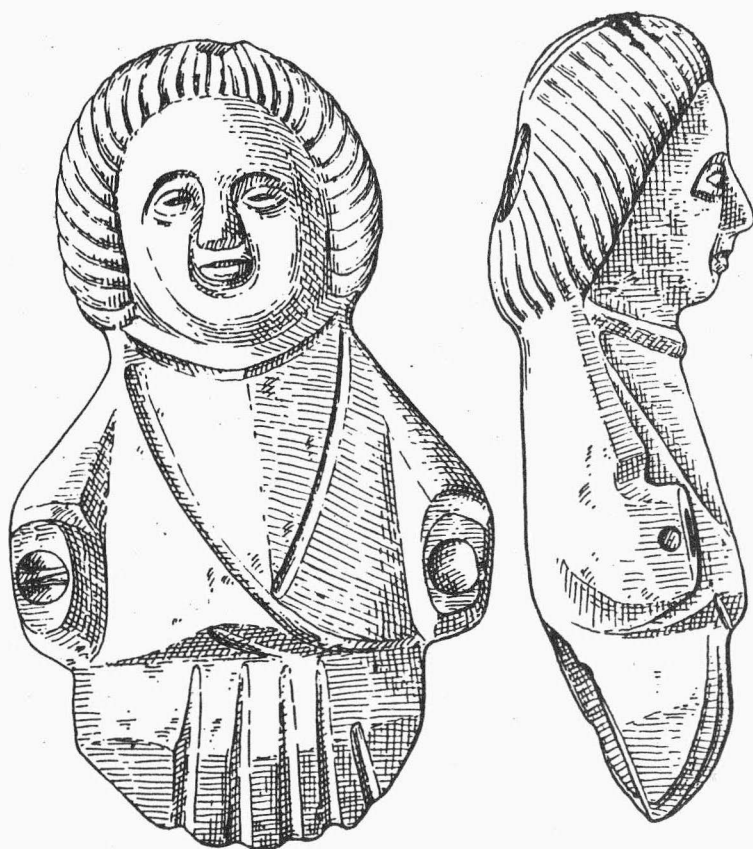


ARCHEOLOGICKÝ ÚSTAV ČESKOSLOVENSKÉ AKADEMIE VĚD  
V BRNĚ

# PŘEHLED VÝZKUMŮ 1986



BRNO 1989

PRŮZKUMNÁ SONDÁŽ V AREÁLU HRADU BUCHLOVA, k. ú. BUCHLOVICE /o. Buchlovice,  
okr. Uherské Hradiště/

Jiří K o h o u t e k , Oblastní muzeum jihovýchodní Moravy Gottwaldov -  
Jiří N o v o t n ý , Okresní památková správa Buchlovice

V rámci připravované generální rekonstrukce hradu Buchlova proběhl menší zjišťovací výzkum. Podmínky průzkumu byly značně omezeny, vzhledem k fungujícímu provozu hradu, který patří mezi jednu z nejnavštěvovanějších kulturních památek v Jihomoravském kraji.

Byly položeny tři sondy v prostoru hradního parkánu a jedna v suterénním prostoru východní hranolové věže hradu.

Při průzkumu v parkánu se zjistilo, že původní hrad byl zbudován na výrazné skalní kupě. Stratigrafie v sondách ukázala vcelku shodnou situaci. Pod slabou humusovitou vrstvou se objevily mocné barokní a renesanční navážky, sahající místy až do hloubky 200 cm, obsahující však také rozptýlené keramické fragmenty datovatelné do 13. - 14. století /několik zlomků lze zařadit do 1. poloviny 13. století/. Pod těmito vrstvami z mladší doby se objevila 5 - 10 cm mocná, tmavá požárová vrstva, pod níž se v severní části parkánu uchovala částečně vrstva, obsahující keramiku 14. - 15. století a navazující na relikt původní parkánové hradby. Průběh této hradby byl zjištěn v hloubce 180 cm pod úrovní současného terénu.

Sonda v suterénní prostoře východní věže hradu narazila v hloubce 25 - 30 cm na původní skalní podloží. Získané archeologické nálezy z tohoto prostoru pak lze datovat od poloviny 15. století výše. Zjištěná archeologická situace naznačuje značné poškození hradu po polovině 15. století patrně v souvislosti s válečnými operacemi uherského krále Matyáše Korvína.

Vedle keramiky a železných předmětů byly také nalezeny zlomky architektonické výzdoby původního hradu. Jedná se o zlomek hlavice a ostění okna, pocházející patrně z hradní kaple, situované v průjezdní věži a objevené v roce 1956.

Výzkum v prostoru hradu bude pokračovat, a to v součinnosti s plánovaným historicko-stavebním průzkumem stavebního organismu celého buchlovského hradního komplexu.

Tastgrabung im Areal der Burg Buchlov / Bez . Uherské Hradiště / . Im Juli 1986 verlief eine Feststellungsgrabung im Areal der Burg in Buchlovice. Die Grabung brachte schwerwiegende Erkenntnisse über die Beschädigung der Burg nach der Mitte des 15. Jahrhunderts und sporadische Funde, die die Möglichkeit ihrer Entstehung vor der Mitte des 13. Jahrhunderts andeuten.

K LOKALIZACI ZANIKLÉ STŘEDOVĚKÉ OSADY PETROVA LHOTA /PETROVICE/, k. ú.  
ŠTĚPÁN /o. Brumov - Bylnice, okr. Gottwaldov/

Jiří K o h o u t e k , Oblastní muzeum jihovýchodní Moravy Gottwaldov

V červnu 1986 byla provedena intenzivní povrchová prospekce v prostoru bývalého panského dvora, nazývaného Petrostudně, na katastru Brumova - Bylnice /místní část Štěpán/, okr. Gottwaldov. Do těchto míst byla kladena ZSO Petrovice, uváděná při vkladech v letech 1515 a 1521 jako osídlená /ZDO II., 189, č. 158; 223, č. 10/.

Při průzkumu však byly nalezeny jen stopy po původním rozsahu hospodářského dvora, který v těchto místech vznikl až v 18. století. Nebyly zachyceny žádné reliкty, svědčící o přítomnosti ZSO, a ani jeden získaný nález nelze zařadit do průběhu 16. století.

V této souvislosti je nutno poukázat na skutečnost, která ostatně vyplývá i z rozboru dochovaných písemných pramenů /Kobliha 1932/, že Petrovská Lhota, resp. Petrovice byl původní název dnešní osady Francova Lhota, okr. Vsetín. Na základě negativní povrchové prospekce na trati Petrostudně u Brumova - Bylnice můžeme oprávněně předpokládat, že Petrovská Lhota /Petrovice/, uváděná jako ZSO /Hosák 1938, 440/ je vlastně původní název dnešní Francovy Lhoty a nelze ji tedy zařadit mezi zaniklé středověké osady.

L i t e r a t u r a :

Hosák, L. 1938: Historický místopis země moravskoslezské, Brno.  
Kobliha, K. 1932: Naše Valašsko III, 128-133.

Zur Lokalisierung der mittelalterlichen Dorfwüstung Petrova Lhota / Petrovice / im Gottwaldover Raum / Bez. Gottwaldov /. Bei einer Geländebegehung des Ortes, wohin die Dorfwüstung Petrovice, Petrovská Lhota lokalisiert worden war, und die völlig negativ ausklang und nur Spuren von der Existenz eines Wirtschaftsgehöftes aus dem 18. Jahrhundert brachte, erscheint die Möglichkeit als wahrscheinlich, dass Petrovská Lhota eigentlich die ursprüngliche Benennung der heutigen Gemeinde Francova Lhota, Bez. Vsetín ist.

#### LOKALIZACE VŠETRAPSKÝCH TVRZIŠŤ, k. ú. ČEJKOVICE /okr. Hodonín/

Miroslav Plaček, Strážnice

/Obr. 28/

Zaniklou středověkou osadu Všetrapy lokalizoval I.L. Červinka /1942, 28/ mezi vinohradní trať Šatrapky a zmizelý Šatrapský rybník přibližně 3 km jihozápadně od Čejkovic a V. Nekuda /1961, 117/ se k němu v tomto smyslu připojil. V pramenech se zde uvádí dvě tvrže, jejichž zbytky byly v literatuře pokládány za zcela zničené /Nekuda-Unger 1981, 319/. Při terénní revizi byly v místě, starousedlíky zvaném Hrádky, zjištěny cca 600 m severozápadně od silničního mostku přes pravobřežní přítok Prušánky, tekoucí od Vrbice, reliéfní stopy, příslušející pravděpodobně těmto opevněným sídlům. Jde o dva výběžky ze severovýchodního údolního svahu do nivy vodoteče, oddělené bočním úvalem. Oba mají zaoblený tvar /průměr 30 a 25 m/, výšku nad nivou 6,5 m a jsou osově vzdáleny 160 m. Přes srovnání orbou jsou vymezeny ze tří stran ještě výraznější svahy a i na severovýchodních stranách je zřetelné promutí po šíjových příkopech přibližné šířky 12 - 15 m. Vrcholové plošiny jsou oproti ostatnímu povrchu výrazně zbarveny žlutíci, snad svědčící o nasypání sterilní zeminou z fortifikačních zemních prací. Přestože povrchový sběr byl negativní, zdá se, že oba útvary jsou zbytkem tvrží, uváděných v pol. 14. století a poč. 15. století již pustých /cf. výše uvedenou literaturu/.

#### Literatura :

Červinka, I.L. 1942: Zapomenuté hrady, hrádky a tvrže moravské. Rkp. v archivu AÚ ČSAV Brno.

Nekuda, V. 1961: Zaniklé osady na Moravě v období feudalismu. Brno.

Nekuda, V. - Unger, J. 1981: Hrádky a tvrže na Moravě. Brno.

Lokalisierung der Všetrapen Festen, Kat. Geb. Čejkovice / Bez. Hodonín / : In das Tal des rechten Zuflusses der Prušánka 3,5 km südwestlich von Čejkovice dringen aus dem nordöstlichen Hang zwei Vorsprünge im Durchmesser von 30 und 25 m ein, 6,5 m über die Talauie erhöht. Die beackerten Gipfelplateaus sind vom Löss verfarbt, das aus den ursprünglichen Gräben herausgeworfen wurde, und nach diesen auf der Nackenseite eine Senkung blieb: Es hat den Anschein, als ob es sich um Spuren von zwei Festen der mittelalterlichen Dorfwüstung Všetrapy handeln würde, die im 14. und 15. Jahrhundert erinnert werden:

#### POVRCHOVÝ PRŮZKUM ZŘÍČENINY HRADU U PLEČÍ /o. Jindřichov, okr. Šumperk/

Miroslav Plaček, Strážnice

/Obr. 29/

Nevelké zbytky hradu jsou situovány na konci dlouhé ostrožny nad soutokem potoka Staříče a Branné ve výši přibližně 510 m n. m. Přístupová šije se před hradem zužuje na šířku až 5 m nebo je komunikační pruh sevřen mezi skalisko a okraj prudkého svahu. Asi 40 m před čelem hradu je šije přerušena 7 m širokým příkopem, přičemž náznaky dalších dvou překopů jsou ještě dále západním směrem: Předhradí je dlouhé 29 m, obsahuje na jihozápadě podélnou vyvýšeninu a severovýchodním směrem z něho vybíhá val uzavírající příkop. Plošina nad ohybem valu ukončená skalním srázem nebyla asi do ohrazení pojata.

Za šíjovým příkopem 10 - 15 m širokým a 3,5 m hlubokým je zřetelný líc zaoblené plášťové zdi, která má na jižní straně výšku přes 3 m a sflu 2,5 m: Na východě lemuje terénní zlom, za nímž jsou však ještě stopy ohrazení a prohlubně umělého původu, ovšem již beze zbytků zdiva: Vnitřní zástavba je nejasná: Nějaké objekty mohly stát při jižní hradbě, vývýšenina 5 x 12 m

## PŘEHLED VÝZKUMŮ 1986

- Vydává : Archeologický ústav ČSAV v Brně,  
sady Osvobození 17/19
- Odpovědný redaktor : akademik Josef Poulík
- Redaktoři : Dr. Z. Himmelová, Dr. J. Stuchlíková,  
Dr. J. Unger
- Překlady : Dr. R. Tichý, E. Tichá
- Kresby : A. Krechlerová
- Na titulním listě : bronzová plastika z Brna - Kozí ul.
- Tisk : Oblastní ediční středisko Jihomoravské  
základny pracovišť ČSAV v Brně
- Evidenční číslo : ÚVTEI - 73332
- Vydáno jako rukopis : 450 kusů. - neprodejné