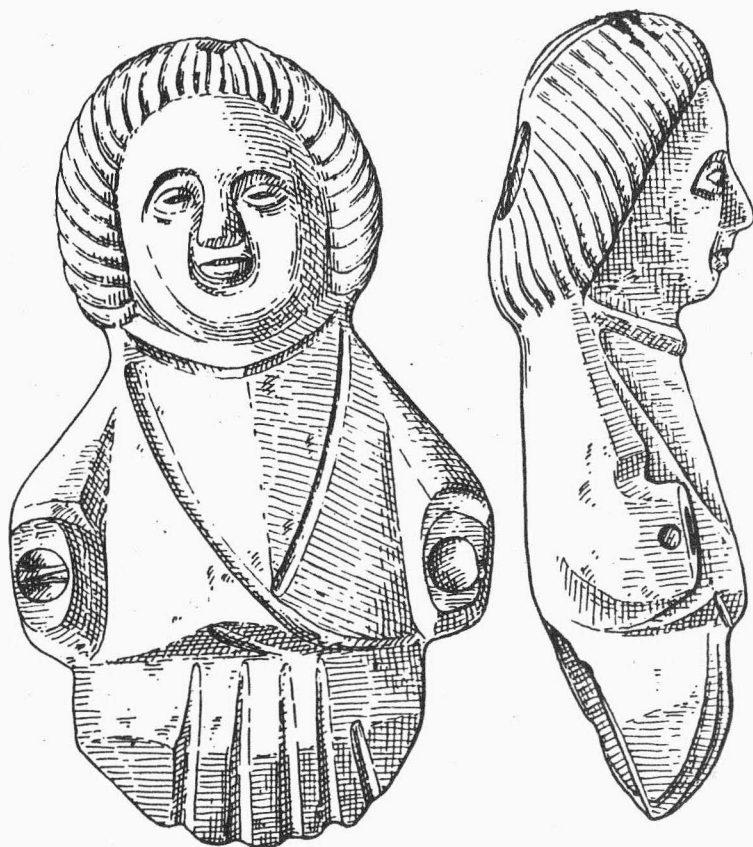


ARCHEOLOGICKÝ ÚSTAV ČESKOSLOVENSKÉ AKADEMIE VĚD
V BRNĚ

PŘEHLED VÝZKUMŮ 1986



BRNO 1989

deckten und gereinigten Fläche hat man tatsächlich die fortsetzenden Fundamenttrinnen des Gehöftumfanges festgestellt und zwar seiner nordöstlichen Seite in einer Länge von 28 m und der nordwestlichen Seite in einer Länge von 20 m; Ihre Verbindung befindet sich noch nördlicher in dem bisher nicht abgedeckten Raum und es wird notwendig sein, die Grabung in der weiteren Saison zu beenden. Ausser diesen Umfangs-Fundamenttrinnen wurden ferner sechs rechteckige eingetiefte Hütten, zahlreiche unregelmässige kleinere sowie grössere Gruben, Pfostengruben, kurze Fundamenttrinnen und vor allem im östlichen Teil der Abdeckung zahlreiche Feuerstellen untersucht.

An Funden hat man wiederum eine ziemliche Menge Keramik, Eisgegenstände und Schlacke, bronzene und gläserne Gegenstände, rohen Bernstein, Tierknochen und vier silberne und drei goldene keltische Münzen geborgen. Vier von diesen Münzen wurden beim Schwemmen der Grubenausfüllungsproben gefunden, wobei ausser weiteren Kleinfunden /unter anderem Halbfabrikate von Bernsteinperlen/ auch ein zahlreicher Komplex von paläobotanischem Material gewonnen wurde.

LATÉNSKÝ HROB U POUZDŘAN /okr. Břeclav/

Bohuslav Klíma, jr., AÚ ČSAV Brno

/Obr. 18/

Při cestě podél břehu střední nádrže Pálavských jezer /jezero věstonické/ vzbudil zvýšenou pozornost táhlý svah mezi obcemi Strachotín a Pouzdřany, orientovaný k JZ, který byl v celé své délce protát řadou výkopových rýh pro uložení zavlažovacího potrubí. Lokalita, známá již z dřívějších dob, leží nad výrazným břehem inundačního území v dosahu soutoku řek Jihlavy a Svratky, dnes zaplaveným vodami středního přehradního jezera. V roce 1977, při ukládání jedné z hlavních větví velkého plynového potrubí, bylo v této trati /"Zadní láty"/ porušeno a v následném období zachráněno několik archeologických památek, z nichž největší zájem upoutal časně slovanský objekt s pecí a s keramikou velmi starobylého rázu /Klíma 1980, 78, obr. 24/.

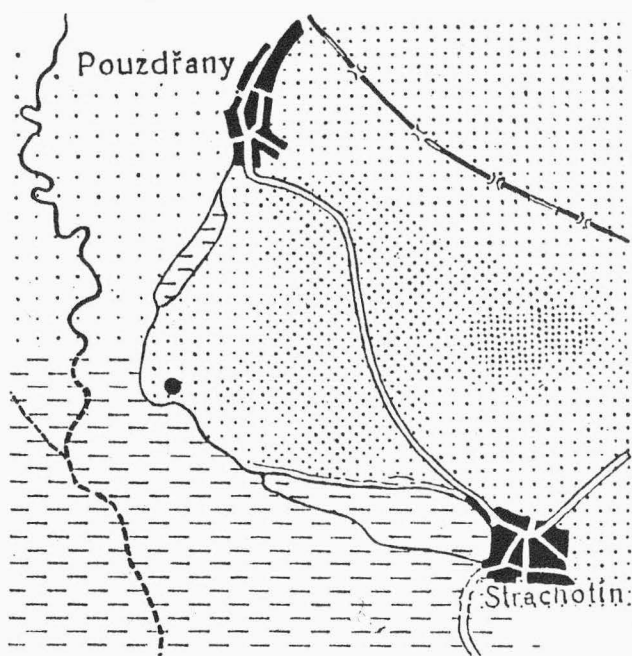
Hned při zevrubné prohlídce bylo patrné, že výkopová rýha i tentokrát porušila několik až do písčitého podloží zahloubených objektů. Jejich tmavé, popelovité zásypy se v profilu rýhy zřetelně rýsovaly. Nejvíce upoutal pozornost rozlohou největší porušený objekt, který mohl být na základě nálezů zlomků keramiky označen za horákovský. Z jeho zásypu do prostoru výkopu nepatrně vyčnívaly pravá ulna a radius lidské kostry. Po začištění profilu se objevil na zápěstí navlečený bronzový náramek s pečetičkovitými konci, zdobený po celém obvodu krátkými zářezy, vytvářejícími jemné vývalkovité členění. Po plošném odkryvu zbytku hrobu bylo možno konstatovat, že patřil mladé, dospělé ženě, jejíž velmi subtilní kostra byla v místech pánve a spodních končetin zcela zničena. Původně ležela v poloze naznak s rukama podél těla. Zásyp hrobové jámy nebyl vůbec patrný a strukturou i vzhledem zcela odpovídal výplni halštatské jámy. Jedinými a navíc velmi cennými nálezy byly vedle již popsaného náramku další dva bronzové předměty, a to nákrčník se zdobenými pseudopečetičkovitými konci a rytými klikatkami po části obvodu a spona duchcovského typu, uložená u levého ramene. Tedy inventář, který bylo možno vročit do duchcovského horizontu poslední třetiny 4. a počátek 3. století př. n.l. /LB₁/.

Objevený laténský hrob u Pouzdřan patrně nebyl osamocen a mohl by v těchto místech naznačovat možnost existence kostrového pohřebiště z tohoto významného období pravěkých dějin.

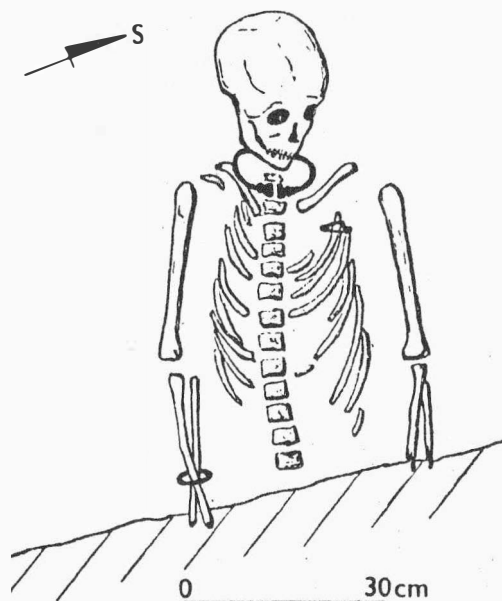
L i t e r a t u r a :

Klíma, B. 1980: Staroslovanský objekt u Strachotína, PV 1977, 78, obr. 24.

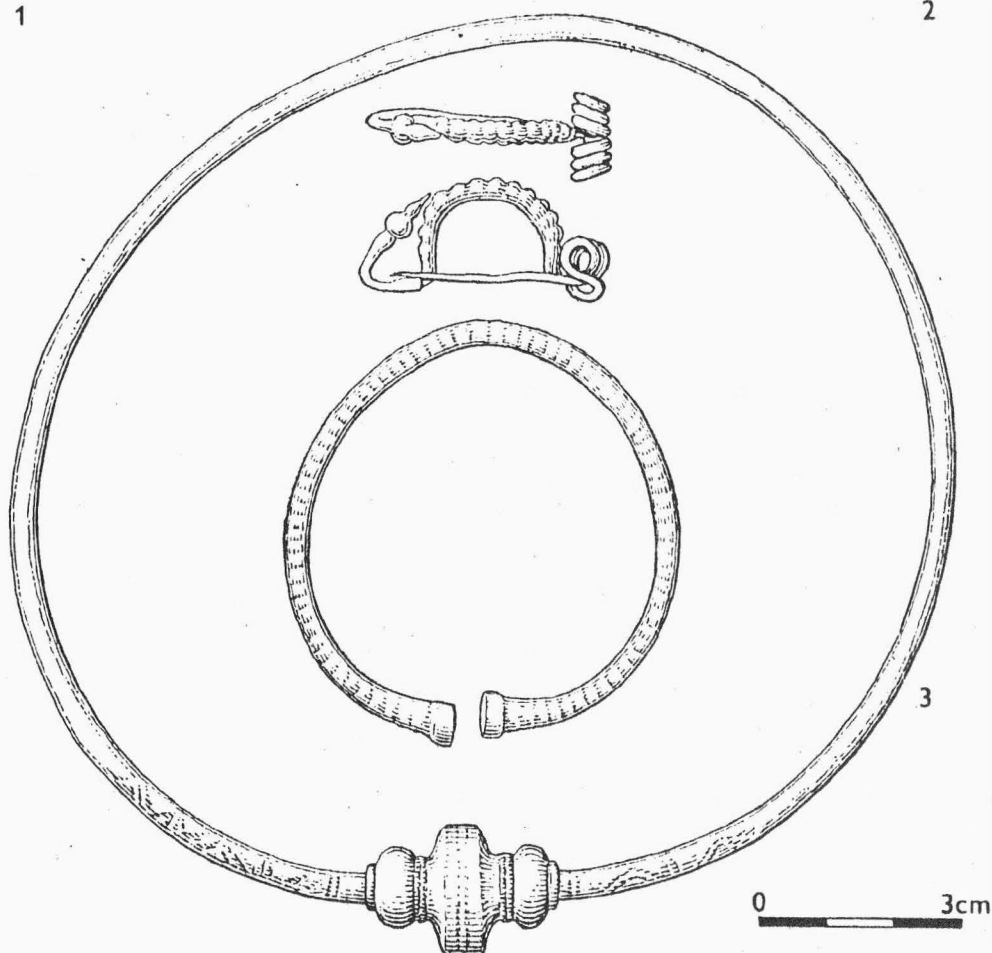
Latènezeitliches Grab bei Pouzdřany /Gem. Pouzdřany, Bez. Břeclav/. In einer von den Aushubtrinnen des Bewässerungssystems, das zwischen den Gemeinden Strachotín und Pouzdřany errichtet wird, wurden einige archäologische Objekte erfasst. Von diesen war ein grosses hallstattzeitliches Objekt am interessantesten, dessen gerader Boden in einer Länge von fast 4 m sich 110 cm unter dem Niveau des heutigen Terrains befand und 50 cm in das sandige Liegende eingetieft war. In die Aufschüttung dieses Horákov-Objektes war ein latènezeitliches Skelettgrab beigesetzt, dessen Überreste es gelang zu untersuchen. Es gehörte einer jungen Frau. Zu dem wertvollen bronzenen Inventar reihte sich vor allem ein mit Ritzlinien verzierter Halsring mit pseudo-petschaftartigen Enden, ein Armring mit Petschaftenden, am Umfang mit kurzen Kerben verziert, die eine feine wulstartige Gliederung bilden. Bei der linken Schulter lag eine bronzene Fibel des Duxer Types. Das Inventar erlaubt den Grabkomplex, der an diesen Stellen offensichtlich nicht vereinzelt war, in den Zeitabschnitt LB₁ einzureihen.



1



2



3

Obr. 18.

Pouzdřany /okr. Břeclav/, 1 lokalizace naleziště /a místo nálezu, b vodní plochy, c terén/; 2 hrob ženy; 3 bronzové předměty z porušeného laténského hrobu. - 1 Lage des Fundortes /a Lage des Fundes, b Wasserflächen, c Terrain/; 2 Frauengrab; 3 bronzene Gegenstände aus dem beschädigten latènezeitlichen Grab.

PŘEHLED VÝZKUMŮ 1986

- Vydává : Archeologický ústav ČSAV v Brně,
sady Osvobození 17/19
- Odpovědný redaktor : akademik Josef Poulík
- Redaktoři : Dr. Z. Himmelová, Dr. J. Stuchlíková,
Dr. J. Unger
- Překlady : Dr. R. Tichý, E. Tichá
- Kresby : A. Krechlerová
- Na titulním listě : bronzová plastika z Brna - Kozí ul.
- Tisk : Oblastní ediční středisko Jihomoravské
základny pracovišť ČSAV v Brně
- Evidenční číslo : ÚVTEI - 73332
- Vydáno jako rukopis : 450 kusů. - neprodejné