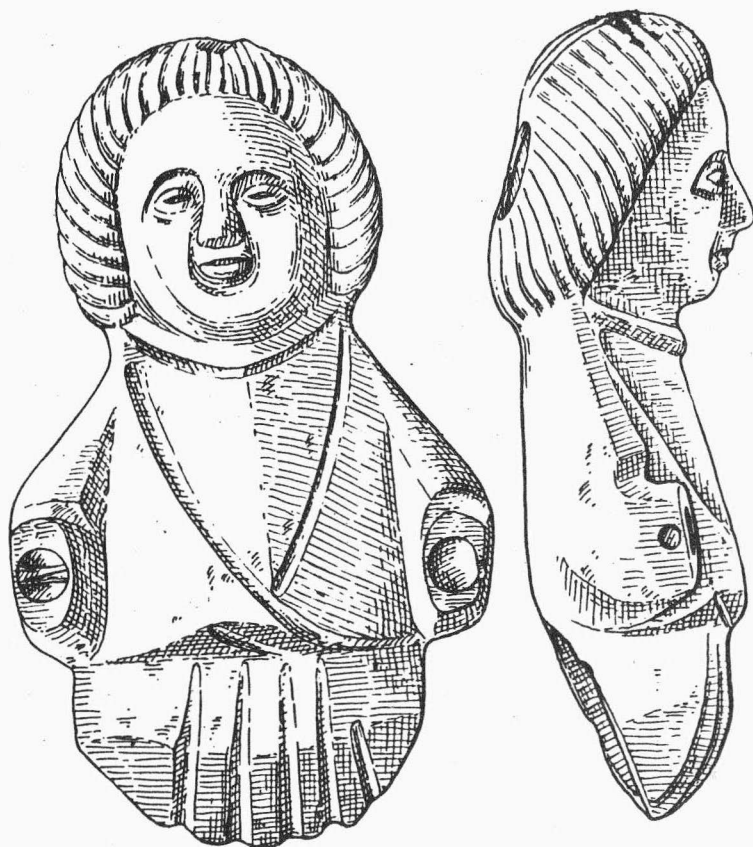


ARCHEOLOGICKÝ ÚSTAV ČESKOSLOVENSKÉ AKADEMIE VĚD
V BRNĚ

PŘEHLED VÝZKUMŮ 1986



BRNO 1989

Keramika z prvního objektu náleží staršímu lužickému stupni, druhý objekt lze zařadit podle nehojných deformovaných střepů pouze rámcově do lužické kultury.

Nález souvisí se staršími sídlištními nálezy v trati "Záhumení".

Objekte der Lausitzer Kultur aus Určice / Gem. Určice, Bez. Prostějov/. Im September 1986 wurde die Rettungsgrabung von zwei Lausitzer Objekten im Garten des Hauses Nr. 348 in Určice durchgeführt. Das Fragment einer kesselförmigen Grube /oberer ϕ 153 cm, Tiefe 45 cm/ enthielt keramisches Material der älteren Lausitzer Stufe. Die Grube stürzte ein zweites Objekt / ϕ 130 cm, Tiefe 70 cm/, das man aufgrund der durchglühten keramischen Scherben in die Lausitzer Kultur einreihen kann.

ŽÁROVÉ POHŘEBIŠTĚ KULTURY LUŽICKÝCH POPELNICOVÝCH POLÍ V DRAHANOVICÍCH /okr. Olomouc/

Drahomíra Kaliszová, Krajské vlastivědné muzeum Olomouc

Při zjišťovacím výzkumu mladohradištního pohřebiště v Drahanovicích, o němž je referováno v samostatném příspěvku, bylo zachyceno také 7 žárových hrobů. Z nich hrob 7 byl porušen kostrovým hrobem. Hrobové jámy nepravidelně okrouhlého tvaru byly zahloubeny maximálně 17 cm do spraše, takže při skrývce nadloží byly horní části větších nádob značně poškozeny.

V pěti lépe zachovaných hrobech stála vždy 1 amfora u stěny a na ostatní ploše hrobu bylo několik menších nádob, nejčastěji osudí a misek, podařilo se sestavit i látku a šálek. V uspořádání nádob jsem nepozorovala žádnou pravidelnost. Spálené kosti byly zčásti vsypány do některého z osudí a zčásti rozsypany v zásypu. Stejně uloženy byly zlomky bronzových a železných drátků, nalezené ve všech zachovaných hrobech. V hrobech 3, 4 a 6 jsme našli po železném noži, jednou položeném volně na dně hrobu a dvakrát s pohřbem v urně. V zásypu i na dně hrobů ležely střepy z dalších nádob. Všechna keramika byla špatně vypálená, drobná, při vybírání se rozpadala. Většina nádob i jednotlivých střepů patří lužické kultuře starší doby železné /stupeň HC/. V hrobech 2 a 3 však bylo nalezeno po jedné nádobě horákovské kultury, zdobené smolnou geometrickou malbou.

Pohřebiště popelnicových polí bylo objeveno už r. 1922 při stavbě staré železniční vlečky do cukrovaru /Kovář 1924/. Při záchranném výzkumu v r. 1975 však žádné žárové hroby nalezeny nebyly, buď proto, že byly zničeny buldozerem před zahájením výzkumu, nebo pohřebiště západním směrem nepokračuje.

Literatura:

Kovář, F. 1924: Archeologické nálezy v okolí olomouckém, ČVSMO 35, 128.

Brandgräberfeld der Lausitzer Urnenfelderkultur in Drahanovice / Gem. Drahanovice, Bez. Olomouc/. Bei der Grabung des jungburgwallzeitlichen Gräberfeldes in Drahanovice hat man auch 7 Brandgräber erfasst. Sie enthielten Keramik der Lausitzer Kultur aus der älteren Eisenzeit /HC/, eiserne Messer und Bruchstücke von eisernen und bronzenen Drähthen. Das Gräberfeld wurde schon im Jahre 1922 entdeckt /Kovář 1924/.

POKRAČOVÁNÍ ZÁCHRANNÉHO VÝZKUMU SÍDLIŠTĚ LIDU LUŽICKÉ KULTURY V CIHELNĚ V BLATCI /o. Kožušany, okr. Olomouc/

Drahomíra Kaliszová, Krajské vlastivědné muzeum Olomouc

V r. 1986 pokračovala těžba hlíny na jižní polovině svahu cihelny, navazujícím severně na plochu vytěženou v r. 1984. Tehdy na ní bylo zachyceno 8 kulturních jam lužické kultury, 1 mohylové a 1 bez nálezů /Kaliszová 1984/. V sezóně 1986 byly zachyceny 3 sídlištní objekty, všechny částečně porušené cihelnou. Objekt č. 1 byla zásobní jáma pravděpodobně kruhového půdorysu, o průměru asi 140 cm a hloubce 110 cm. Objekt č. 2 byla jáma oválného půdorysu o rozměrech 160 x 200 cm a hloubce 115 cm, objekt č. 3 pak jamka hluboká 37 cm, na ploše cihelny se jevila jako kruhová úseč o základně 87 cm. Z tohoto objektu pochází nejvíce nálezů: polovina tuhovaného osudí zdobeného rytím, množství dalších střepů, čepelka, kusy mazanice, zvířecí kosti. V zá-

PŘEHLED VÝZKUMŮ 1986

- Vydává : Archeologický ústav ČSAV v Brně,
sady Osvobození 17/19
- Odpovědný redaktor : akademik Josef Poulík
- Redaktoři : Dr. Z. Himmelová, Dr. J. Stuchlíková,
Dr. J. Unger
- Překlady : Dr. R. Tichý, E. Tichá
- Kresby : A. Krechlerová
- Na titulním listě : bronzová plastika z Brna - Kozí ul.
- Tisk : Oblastní ediční středisko Jihomoravské
základny pracovišť ČSAV v Brně
- Evidenční číslo : ÚVTEI - 73332
- Vydáno jako rukopis : 450 kusů. - neprodejné