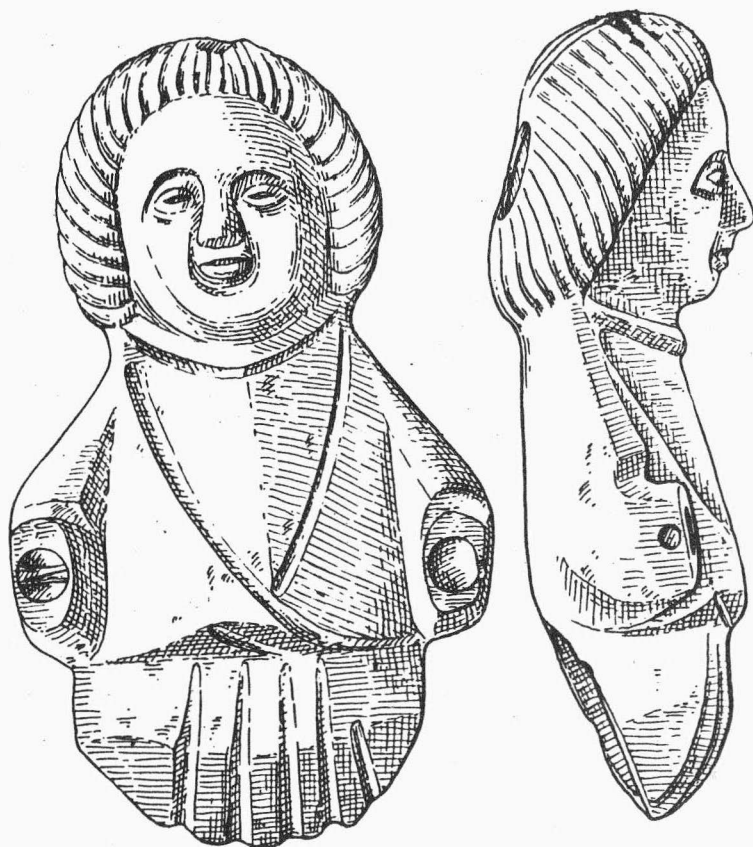


ARCHEOLOGICKÝ ÚSTAV ČESKOSLOVENSKÉ AKADEMIE VĚD
V BRNĚ

PŘEHLED VÝZKUMŮ 1986



BRNO 1989

ZJIŠŤOVACÍ VÝZKUM MLADOHRADIŠTNÍHO POHŘEBIŠTĚ V DRAHANOVICÍCH /okr. Olomouc/

Drahomíra K a l i s z o v á , Krajské vlastivědné muzeum Olomouc

V červenci 1986 provedlo KVMO výzkum části pohřebiště, známého od r. 1975, kdy zde bylo při stavbě železniční vlečky do cukrovaru zachráněno 20 hrobů /Dohnal 1977/. Tehdy byl zřejmě zachycen severozápadní okraj pohřebiště. Cílem zjišťovacího výzkumu v r. 1986 bylo zachytit východním směrem jeho pokračování, případně okraj. Při přípravě výzkumu jsem zjistila, že bývalé pole je nyní využíváno jako sezónní skládka cukrovky, takže bylo nutno z plochy 20 x 35 m nejprve sundat panely, odebrat štěrkové lože a očistit buldozerem plochu od zbytků hnědé ornice s vtlačeným štěrkem.

Zkoumaná plocha zabírá cíp skládky cukrovky mezi silnicí na jihu a železniční vlečkou na severu a západě o základnách 20 a 25 m. Na ní se ve žluté spraši vyrýsovaly tmavé zásypy 10 hrobových jam obdélného tvaru. Hroby byly zahlobeny nejčastěji 20 cm do podloží, tj. asi 100 cm pod původní povrch. Hrobové jámy měly zaoblené rohy a byly beze stop úpravy dřevem nebo kameny. Ve 2 hrobech byly dodatečně pohřby malých dětí. Mrtví leželi v natažené poloze na zádech, hlavou k západu, ve 4 případech s rukama podél těla, v 1 s pravou rukou v klíně, v ostatních byla poloha obou rukou nezjistitelná. Všechny hroby byly silně rozrušeny tlakem, některé kostry byly částečně rozvlečeny drobnými savci.

V 8 hrobech byla pohřbena 1 osoba, z toho 6 dospělých a 2 děti. V hrobě č. 3 byl pohřben muž a 9 - 12 měsíční dítě, v hrobě č. 4 muž, jednorocní dítě a nenarozené dítě. Ve 3 hrobech byly přimíseny jednotlivé kosti dalších osob, snad ze starších hrobů. Jedna ze 2 žen zemřela ve věku 20 - 30 let, druhá mezi 50 - 60 lety. 3 muži se dožili věku 40 - 50 let, jeden 50 - 60 let, jeden zemřel mezi 20 - 40 lety. Osoba bez určení pohlaví měla 50 - 60 let. Děti v samostatných hrobech zemřely ve věku 4 a 12 - 13 let. Měřitelná ženská lebka byla dolichomorfního typu, mužská hyperdolichomorfní. Výšky postav byly střední, nadstřední a velké /z antropologického posudku RNDr. H. Hanákové z NM Praha/.

Hroby č. 2, 3, 4, 5, 6, 8 a 10 tvořily skupinu, druhou vytvářely hroby č. 1 a 9. Seskupení hrobů pozoroval i V. Dohnal při výzkumu v r. 1975.

Jen ve 2 hrobech jsme našli výbavu. V hrobě 1, kde byla pohřbena stará žena, ležely kolem lebky 4 bronzové záušnice z tenkého drátu o průměrech 15, 16 a 18 mm. V hrobě 8, v němž bylo pohřbeno nejstarší z dětí, stál v nohách soudkovitý hrnek, na prstu pravé ruky byl navlečen prsten z bronzového drátu půlkruhového průřezu s volně přeloženými konci a u pravé paže ležel železný nožík se zbytky dřeva z rukojeti na trnu a z pochvy na čepeli, lyrovitá železná ocílka a křesací kámen. Původně byly tyto předměty zřejmě uloženy ve váčku. Na lebce z hrobu 3 byla zelená patina, snad od mince. V zásypech hrobů se nacházely halštatské střepy, které se tam dostaly náhodně s hlinou.

Pohřebiště z r. 1975 bylo datováno denáry a esovitými záušnicemi do 2. poloviny 11. století. Při výzkumu 1986 nebyl nalezen žádný denár, záušnice menších průměrů patří do 1. poloviny 11. století. Byly však nalezeny v hrobě staré ženy, takže není vyloučeno, že pohřeb patří do 2. poloviny 11. století. Ocílka, nůž i prsten jsou tvarově jednoduché, chronologicky málo citlivé. Hrnek je z tuhé hlíny, s rýhovanou výdutí a šikmo vylnutým okrajem, šikmo seříznutým, s povytaženou dolní a zaoblenou horní hranou, s rovným dnem, obtáčený. Materiál na jedné straně a jednoduchá profilace na druhé jej typologicky řadí do 2. poloviny 10. století, což ovšem nevylučuje možnost pozdější výroby či uložení do hrobu. Nicméně je pravděpodobné, že tato část pohřebiště je starší, z 1. poloviny 11. století.

Pohřebiště pokračuje dál směrem východním a jižním.

L i t e r a t u r a :

Dohnal, V. 1977: Mladohradištní pohřebiště v Drahanovicích, PV 1975, 62-63.

Feststellungsgrabung des jungburgwallzeitlichen Gräberfeldes in Drahanovice /Bez: Olomouc/: Bei der Grabung auf der Ablagestelle der Zuckerfabrik in Drahanovice wurden 10 Gräber mit 13 Bestattungen abgedeckt. Die mit dunkler Erde ausgefüllten Grabgruben waren länglich mit abgerundeten Ecken und tiefsten sich 20 cm in den Löss ein, also ungefähr 100 cm unter die ursprüngliche Oberfläche. In den selbständigen Gräbern waren 2 Frauen, 3 Männer, eine erwachsene Person ohne Geschlechtsbestimmung und 2 im Alter von 4 und 12 - 13 Jahren verstorbene Kinder bestattet. In Grab 3 war ein Mann und ein 9 - 12 Monate altes Kind, in Grab 4 ein Mann, ein einjähriges Kind und die Frucht beigesetzt. Die Toten waren in Strecklage auf dem Rücken, mit dem Kopf nach Westen, und den

Armen in der Mehrzahl der feststellbaren Fälle längs des Körpers. Im Grab einer alten Frau fand man 4 bronzene Schlafenringe aus dünnem Draht im Durchmesser von 15, 16 und 18 mm. Im Grab eines älteren Kindes lag ein Töpfchen, ein bronzener Fingerring, ein eisernes Messer, ein Feuerstahl und ein Feuerstein.

Die Gräber sind eine Fortsetzung des Gräberfeldes, auf welchem 20 Gräber im Jahre 1975 untersucht worden waren /Dohnal 1977/. Damals waren sie durch Denare in die 2. Hälfte des 11. Jahrhunderts datiert. Die Gräber aus dem Jahr 1986 kann man wahrscheinlich in die erste Hälfte des 11. Jahrhunderts datieren.

ZJIŠTĚNÍ V AREÁLU SLOVANSKÉHO HRADISKA U RAJHRADU /okr. Brno - venkov/

Ludvík Belcredi, Okresní muzeum Brno-venkov Předklášteří u Tišnova - Josef Unger, AÚ ČSAV Brno

Dne 25. 7. 1986 si povšimnul student gymnázia M. Kubeš z Rajhradic, že východně od kněžiště klášterního kostela v Rajhradě byla ve směru SSZ - JJV vyhloubena rýha široká 1 m a hluboká 1,5 m. Přestože rýha byla již částečně zasypána, zjistil, že porušila hroby a kulturní vrstvy. Dne 29. 7. 1986 byla situace prohlédnuta a místo nálezů porušených hrobů fixováno. Dne 1. 11. 1986 došlo k prozkoumání zbytků porušených hrobů. Při výzkumu se zjistilo, že pod vrstvou stavební suti, jdoucí do hloubky až 0,4 m, se nachází žlutohnědá vrstva s ojedinělými úlomky cihel, která zasahuje až do hloubky 0,9 m. Pod ní je černá vrstva se štěrkem, přecházející v hnědočernou vrstvu, v níž byly uloženy dva hroby. Z hrobu 1 byla zničena větší část a neporušena se dochovala jen lebka a pravá ruka; Kostra spočívala naznak v hloubce 1,3 m s pravou rukou podél těla a byla orientována ve směru Z - V; Z hrobu 2 se dochovala lebka a některé další kosti. Kostra spočívala naznak v hloubce 1,3 m, byla obložena lomovými kameny a orientována ve směru Z - V. Při vybírání kostí se v záspy hrobu našel zlomek mladohradištní keramiky.

Přibližně naproti barokní klášterní knihovny byla výkopem v hloubce 1,0 - 1,1 m narušena vrstva, sestávající z úlomků pískovce, vápence a malty o mocnosti 0,15 - 0,1 m. V nadloží vrstvy nebyly zjištěny žádné nálezy, ale v podloží se nachází kulturní vrstva s úlomky středohradištní keramiky, zvířecími kostmi a uhlíky.

Při pokračování výkopu do areálu hospodářských budov /kravín/ byly narušeny dva zahloubené objekty o délce 5 a 5,5 m. V jednom z nich byla zjištěna vrstva propálené mazanice, patrně zbytek otopného zařízení. Bez nálezů.

Feststellung im Areal des slawischen Burgwalles bei Rajhrad /Bez. Brno - město/: Beim Aushub einer Rinne hat man Gräber gestört, von denen eines das Bruchstück jungburgwallzeitlicher Keramik enthielt. Ferner wurde eine Schicht mit Fragmenten von Bruchstein und Mörtel sowie zwei eingetiefte fundlose Objekte festgestellt.

POVRCHOVÝ PRŮZKUM U KOSTELA SV. BARTOLOMĚJE V JEVÍČKU /okr. Svitavy/

Rudolf Procházka, AÚ ČSAV Brno

/Obr. 26/

V jádru gotický kostelík sv. Bartoloměje s hřbitovem leží při úpatí zalesněného hřebene 1500 m severozápadně Jevíčka. 160 m jižněji pramení drobná vodoteč, která napájí nádrž na okraji města. Na okolních polích /trať "Kostelček" či "U staré kašny" /konstatoval již J. Mackerle přítomnost mladohradištního osídlení /1947, 2/: Sběrem v dubnu r. 1986 byla ověřena přítomnost mlado- a pozdněhradištní keramiky, soustředěné na ploše asi 1 ha východně a jižně kostela. Plocha sídliště na velmi mírném jižním svahu se výrazně odlišovala tmavším zbarvením; Sběrem bylo získáno několik desítek zlomků okrajů, zdobených výduť a den hrncovitých a zásobnicových nádob. V surovině téměř všech se vyskytovala tuha. Okraje byly výlučně vzhůru vytažené, a to jednak starobylejší s lištou bez vnější výzdoby, jednak i vysoké římsovité s rytým dekorem. Osadu lze klást rámcově do 11./12. - pol. 13. století, předcházelo tedy založení města Jevíčka patrně v padesátých letech 13. století.

Ojedinělý zlomek hrdla nádoby lze snad klást do doby římské.

L i t e r a t u r a :

Mackerle, J. 1947: Pravěk Malé Hané. Rkp. v archivu AÚ ČSAV v Brně.

PŘEHLED VÝZKUMŮ 1986

- Vydává : Archeologický ústav ČSAV v Brně,
sady Osvobození 17/19
- Odpovědný redaktor : akademik Josef Poulík
- Redaktoři : Dr. Z. Himmelová, Dr. J. Stuchlíková,
Dr. J. Unger
- Překlady : Dr. R. Tichý, E. Tichá
- Kresby : A. Krechlerová
- Na titulním listě : bronzová plastika z Brna - Kozí ul.
- Tisk : Oblastní ediční středisko Jihomoravské
základny pracovišť ČSAV v Brně
- Evidenční číslo : ÚVTEI - 73332
- Vydáno jako rukopis : 450 kusů. - neprodejné