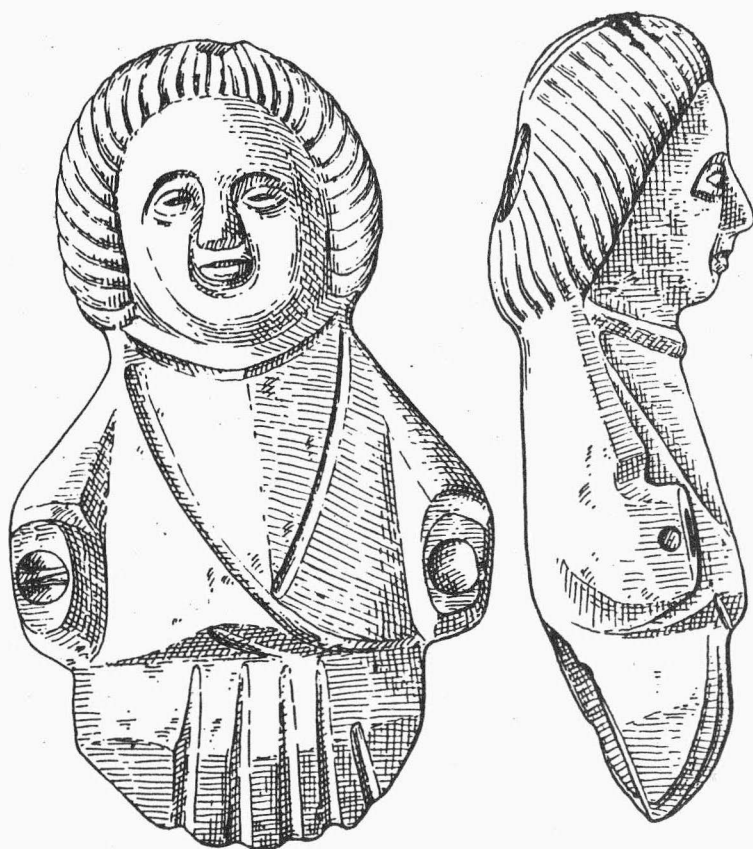


ARCHEOLOGICKÝ ÚSTAV ČESKOSLOVENSKÉ AKADEMIE VĚD
V BRNĚ

PŘEHLED VÝZKUMŮ 1986



BRNO 1989

Keramika z prvního objektu náleží staršímu lužickému stupni, druhý objekt lze zařadit podle nehojných deformovaných střepů pouze rámcově do lužické kultury.

Nález souvisí se staršími sídlištními nálezy v trati "Záhumení".

Objekte der Lausitzer Kultur aus Určice / Gem. Určice, Bez. Prostějov/. Im September 1986 wurde die Rettungsgrabung von zwei Lausitzer Objekten im Garten des Hauses Nr. 348 in Určice durchgeführt. Das Fragment einer kesselförmigen Grube /oberer ϕ 153 cm, Tiefe 45 cm/ enthielt keramisches Material der älteren Lausitzer Stufe. Die Grube störte ein zweites Objekt / ϕ 130 cm, Tiefe 70 cm/, das man aufgrund der durchglühten keramischen Scherben in die Lausitzer Kultur einreihen kann.

ŽÁROVÉ POHŘEBIŠTĚ KULTURY LUŽICKÝCH POPELNICOVÝCH POLÍ V DRAHANOVICÍCH /okr. Olomouc/

Drahomíra Kaliszová, Krajské vlastivědné muzeum Olomouc

Při zjišťovacím výzkumu mladohradištního pohřebiště v Drahanovicích, o němž je referováno v samostatném příspěvku, bylo zachyceno také 7 žárových hrobů. Z nich hrob 7 byl porušen kostrovým hrobem. Hrobové jámy nepravidelně okrouhlého tvaru byly zahloubeny maximálně 17 cm do spraše, takže při skrývce nadloží byly horní části větších nádob značně poškozeny.

V pěti lépe zachovaných hrobech stála vždy 1 amfora u stěny a na ostatní ploše hrobu bylo několik menších nádob, nejčastěji osudí a misek, podařilo se sestavit i látku a šálek. V uspořádání nádob jsem nepozorovala žádnou pravidelnost. Spálené kosti byly zčásti vsypány do některého z osudí a zčásti rozsypany v zásypu. Stejně uloženy měly zlomky bronzových a železných drátků, nalezené ve všech zachovaných hrobech. V hrobech 3, 4 a 6 jsme našli po železném noži, jednou položeném volně na dně hrobu a dvakrát s pohřbem v urně. V zásypu i na dně hrobů ležely střepy z dalších nádob. Všechna keramika byla špatně vypálená, drobná, při vybírání se rozpadala. Většina nádob i jednotlivých střepů patří lužické kultuře starší doby železné /stupeň HC/. V hrobech 2 a 3 však bylo nalezeno po jedné nádobě horákovské kultury, zdobené smolnou geometrickou malbou.

Pohřebiště popelnicových polí bylo objeveno už r. 1922 při stavbě staré železniční vlečky do cukrovaru /Kovář 1924/. Při záchranném výzkumu v r. 1975 však žádné žárové hroby nalezeny nebyly, buď proto, že byly zničeny buldozerem před zahájením výzkumu, nebo pohřebiště západním směrem nepokračuje.

Literatura:

Kovář, F. 1924: Archeologické nálezy v okolí olomouckém, ČVSMO 35, 128.

Brandgräberfeld der Lausitzer Urnenfelderkultur in Drahanovice / Gem. Drahanovice, Bez. Olomouc/. Bei der Grabung des jungburgwallzeitlichen Gräberfeldes in Drahanovice hat man auch 7 Brandgräber erfasst. Sie enthielten Keramik der Lausitzer Kultur aus der älteren Eisenzeit /HC/, eiserne Messer und Bruchstücke von eisernen und bronzenen Drähtchen. Das Gräberfeld wurde schon im Jahre 1922 entdeckt /Kovář 1924/.

POKRAČOVÁNÍ ZÁCHRANNÉHO VÝZKUMU SÍDLIŠTĚ LIDU LUŽICKÉ KULTURY V CIHELNĚ V BLATCI /o. Kožušany, okr. Olomouc/

Drahomíra Kaliszová, Krajské vlastivědné muzeum Olomouc

V r. 1986 pokračovala těžba hlíny na jižní polovině svahu cihelny, navazujícím severně na plochu vytěženou v r. 1984. Tehdy na ní bylo zachyceno 8 kulturních jam lužické kultury, 1 mohlavé a 1 bez nálezů /Kaliszová 1984/. V sezóně 1986 byly zachyceny 3 sídlištní objekty, všechny částečně porušené cihelnou. Objekt č. 1 byla zásobní jáma pravděpodobně kruhového půdorysu, o průměru asi 140 cm a hloubce 110 cm. Objekt č. 2 byla jáma oválného půdorysu o rozměrech 160 x 200 cm a hloubce 115 cm, objekt č. 3 pak jamka hluboká 37 cm, na ploše cihelny se jevila jako kruhová úseč o základně 87 cm. Z tohoto objektu pochází nejvíce nálezů: polovina tuhaného osudí zdobeného rytím, množství dalších střepů, čepelka, kusy mazanice, zvířecí kosti. V zá-

sobní jámě byl kromě střepů, mezi nimiž bylo několik okrajů a žlábkovaná výduť, nalezen i zlo-
mek závaží a broušená sekerka. Největší z jam, objekt č. 2, obsahovala nejméně materiálu, vět-
šinou atypických střepů.

Všechny 3 objekty lze zařadit do stupně HB. Zjevně jde o pokračování sídliště, jehož část by-
la zkoumána v r. 1984.

L i t e r a t u r a :

Kaliszová, D. 1987: Sídlíště lidu s kulturou lužických popelnicových polí v Blatci /okr. Olomouc/,
PV 1984, 31-32.

Fortsetzung der Rettungsgrabung der Lausitzer Siedlung
in der Ziegelei in Blatec / Gem. Kožušany, Bez. Olomouc / .
Im Jahre 1986 wurde die südliche Hälfte des Ziegeleihanges gefördert, die nördlich an die im
Jahre 1984 abgetragene Fläche anknüpft. Man erfasste 3 Siedlungsgruben mit Scherbenmaterial
und Lehmewurf. Die Objekte gehören in die Stufe HB und bildeten die Fortsetzung der Siedlung,
die teilweise im Jahre 1984 untersucht worden war /Kaliszová 1987, 31-32/.

HROB Z MLADŠÍ DOBY BRONZOVÉ V TETČICÍCH /o. Rosice, okr. Brno-venkov/

Pavel K o š t u ř í k , FF UJEP Brno, Milan S a l a š , MM Brno

Prostřednictvím K. Mejzlíka z Tetčic jsme byli informováni, že v červnu 1986 našel Jiří Tej-
kal při hloubení základů hospodářské budovy na zahradě svého rodinného domku /Tetčice č. 306/
střepy i celé části nádob. Podle údajů nálezce stála v hloubce asi 40 cm pod povrchem téměř ce-
lá zásobnicová amfora a kolem ní ležely střepy, z nichž H. Palátová z keramické laboratoře ka-
tedry archeologie FF UJEP rekonstruovala dalších sedm různě dochovaných nádob: tři okřínny,
etážovitou amforu, velkou dvojuchou mísu, hrncovitou nádobu a část druhé zásobnicové amfory.

I když ani v zásobnicové amfoře, ani zřejmě v jejím okolí se nenacházely spálené kosti nebo
uhlíky, můžeme nálezovou situaci interpretovat jako žárový hrob. Nasvědčuje tomu i okolnost,
že lokalita leží na SSV okraji intravilánu, v trati Kříby, kde se nachází známé pohřebiště kultu-
ry lužických popelnicových polí /Říhovský 1966/. S touto lokalitou uvedený nález koresponduje
nejen prostorově /leží cca 150 m JVV od hrobů z r. 1964/, ale i chronologicky, neboť jej lze
spolehlivě datovat do střední fáze popelnicových polí.

L i t e r a t u r a :

Říhovský, J. 1966: Lužické pohřebiště v Tetčicích u Rosic, AR XVIII, 263-269.

Grab aus der jüngeren Bronzezeit in Tetčice / Gem. Ro-
sice, Bez. Brno-venkov / . Im Juni 1986 fand Jiří Tejkal beim Aushub der Fun-
damente seines Familienhauses auf dem NNO-Rand der Gemeinde in einer Tiefe von 40 cm eine
Vorratsamphore, um die Scherben von weiteren sieben Gefäßen lagen. Der Befund, verlässlich
in den mittleren Zeitabschnitt der Urnenfelderkultur datierbar, stellt ein Brandgrab vor, das
ein Bestandteil des bekannten Lausitzer Gräberfeldes in der Flur Kříby ist.

VELATICKÉ A HORÁKOVSKÉ SÍDLIŠTĚ V HRADČANECH /o. Tišnov, okr. Brno-venkov/

Jiří D o l e ž e l , Blansko

Dne 15. října vyhloubil bagr Energovodu v severní polovině pravěké sídlištní plochy Hradčany
1 - "K Čebínu", sběry sledované od r. 1980 /Doležel 1985, 86/, základové jámy pro kotvení
stožáru elektrického vedení vysokého napětí. Referent zde po informativní prohlídce provedl 17.
října a 5. listopadu záchranný výzkum.

Lokalita se nachází na soukromém pozemku na východním okraji Hradčan, 100 m SZZ odbočky
místní komunikace ze silnice na Čebín a 5 m severně silničního tělesa, které zde tvoří jižní hra-
nici katastru obce /ZM ČSSR 1979, 1 : 10 000, č. 24-32-07: S 82, V 71 mm/.

Stěny dvojice základových jam o rozměrech 11 x 3 m a hloubce 2,5 m, při orientaci S - J od
sebe 3,3 m vzdálených, protály celkem 5 do sprašového podloží zahloubených objektů, ze kterých

PŘEHLED VÝZKUMŮ 1986

- Vydává : Archeologický ústav ČSAV v Brně,
sady Osvobození 17/19
- Odpovědný redaktor : akademik Josef Poulík
- Redaktoři : Dr. Z. Himmelová, Dr. J. Stuchlíková,
Dr. J. Unger
- Překlady : Dr. R. Tichý, E. Tichá
- Kresby : A. Krechlerová
- Na titulním listě : bronzová plastika z Brna - Kozí ul.
- Tisk : Oblastní ediční středisko Jihomoravské
základny pracovišť ČSAV v Brně
- Evidenční číslo : ÚVTEI - 73332
- Vydáno jako rukopis : 450 kusů. - neprodejné