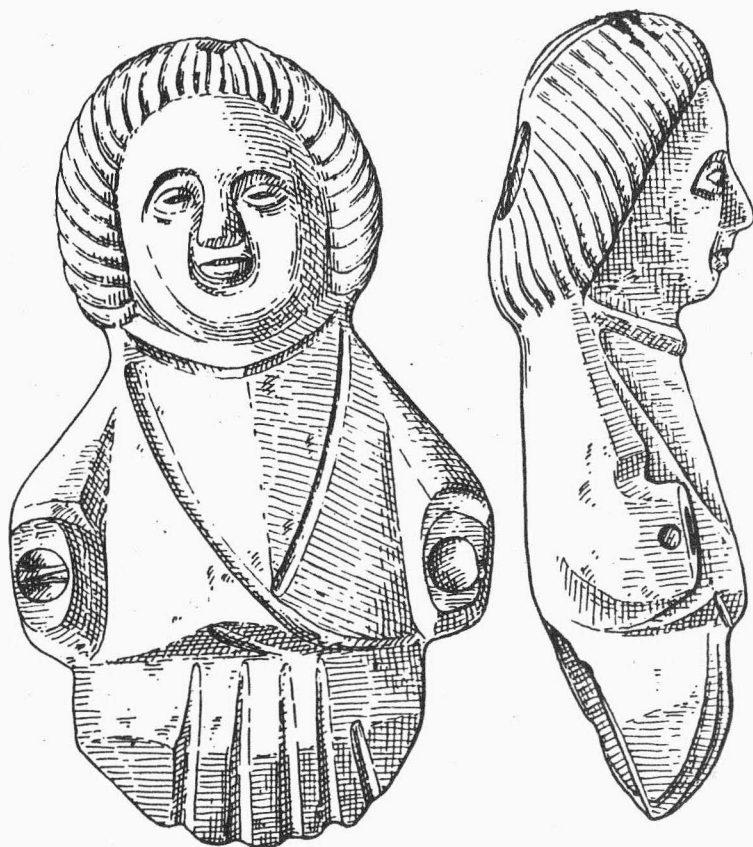


ARCHEOLOGICKÝ ÚSTAV ČESKOSLOVENSKÉ AKADEMIE VĚD
V BRNĚ

PŘEHLED VÝZKUMŮ 1986



BRNO 1989

ZÁCHRANNÝ VÝZKUM NEOLITICKÉHO A ENEOLITICKÉHO SÍDLIŠTĚ V ŽÁDOVICÍCH /okr.

Hodonín/

Kateřina Geislerová, AÚ ČSAV Brno

Při stavbě velkokapacitního kravína v Žádovicích bylo po skrývce ornice v tříhektarovém areálu staveniště objeveno velké množství pravěkých objektů, na které upozornil J. Chlachula ze Slováckého muzea v Uherském Hradišti. AÚ ČSAV v Brně zde ihned zahájil záchranný výzkum, který probíhal od června do srpna 1986, a v první etapě se na něm podílelo i Slovácké muzeum.

Lokalita se nachází těsně před obcí /směrem od Kýjova/, po pravé straně silnice, nad potokem Hruškovice v nadm. v. 220 m.

Na staveništi byla detailně začištěna plocha 250 x 55 m a na ni navazující plocha 75 x 55 m. Na zbývajícím prostoru, který musel být uvolněn pro potřeby stavby, bylo ovzorkováno 50 objektů, vesměs kultury s lineární keramikou.

Celkem bylo prokopáno na 200 objektů /mimo kúlové jamky/, z nichž většina náležela kultuře s LnK. Kromě velkých hliníků a dalších sídlištních objektů /v některých byla ohniště nebo zbytky pecí/ bylo objeveno několik neúplných půdorysů kúlových domů. Ve čtyřech jámách se našly dětské kostry /celkem 8 jedinců/, uložené ve skrčené poloze.

Další osídlení lokality patří do období eneolitu. Několik sídlištních jam náleželo kultuře nálevkovitých pohárů. Nejzajímavější je kruhový objekt této kultury s pohřbem zvířete bez hlavy /patrně krávy/, nad nímž byla kostra mladého muže v nepřirozené poloze a nálevkovitý pohár.

Asi desítky sídlištních objektů z období kultury s kanelovanou keramikou obsahovala kromě početné keramiky mj. i měděný plíšek, rohovcovou sekeru a dvě parohová kladiva.

Nejmladší osídlení na lokalitě je datováno do období kultury zvoncovitých pohárů. Několik jam poskytovalo zejména bohatý keramický materiál /mj. i zdobené poháry a mísy/.

Rescuegrubung einer neolithischen und eneolithischen Siedlung in Žádovice /Bez. Hodonín/. Insgesamt hat man 200 Objekte untersucht, die grösstenteils der Kultur mit Linearbandkeramik angehörten. Ausser Siedlungsobjekten dieser Kultur wurden einige unkomplette Grundrisse von Pfostenbauten entdeckt. In vier Gruben fand man insgesamt 8 Kinderskelette in Hockerlage. Die eneolithische Besiedlung der Lokalität stellen einige Siedlungsgruben der Trichterbecherkultur, der Kultur mit kannelierter Keramik und der Glockenbecherkultur vor. Interessant war das kreisförmige Objekt der TRB mit der Bestattung vermutlich einer Kuh ohne Kopf, dem hingeworfenen Skelett eines jungen Mannes und einem Becher.

STAROENEOLITICKÁ LOKALITA MEZI SLUŽOVICEMI A HNĚVOŠICEMI /okr. Opava/

Vratislav Janák, AÚ ČSAV Brno

/Obr. 11/

V červenci roku 1986 bylo při stavbě vodojemů na poli u jižního okraje Státní přírodní rezervace Hněvošický háj výkopem pro přírodní elektrický kabel a montážními jámami narušeno 38 staroeneolitických zahlobených objektů na pomezí katastrů obcí Služovice a Hněvošice /s lokalitou snad souvisí ateliér na výrobu štípané industrie na katastru dnes polských Rozumic - srv. Kozłowski 1964 - vzdálený cca 1 - 2 km/. Pracovníci opavské expozitury AÚ ČSAV Brno provedli jejich zaměření, probírku vyhozené zeminy a zjišťovací výzkum, při němž se tři narušené objekty podařilo prozkoumat úplně, čtvrtý částečně. Také při probírce se podařilo většinou získat soubory, které mají do značné míry povahu náleзовých celků, protože jámy byly rozmístěny obvykle v několikametrových vzdálenostech a materiál, vyhozený na povrch, se nemísil. Především to platí o objektech, zachycených výkopem pro kabel, který byl hlouben zemní frézou; výplně jednotlivých jam byly na souvislém pásu vyhozené hlíny odděleny úseky sterilního podložního písku. Pravděpodobnost kontaminace s předměty z povrchu je - nejen v těchto případech, ale na lokalitě vůbec - velmi malá, protože v asi 40 cm mocné šedavé orníční vrstvě, tvořené přepravenými písiky a překrývající eneolitické sídlištní niveau - objekty začínají až pod ní - se vyskytují pravěké nálezy jen zcela výjimečně, pravděpodobně vneseny orbou.

Ze 38 zjištěných objektů náleželo 16 kultuře nálevkovitých pohárů /KNP/, zbytek hornoslezské lengyelské skupině /užívaný pojem "skupina očícká" není vhodný, reprezentuje jen část místního lengyelského vývoje/. Zjišťovací výzkum se s ohledem na omezené časové i technické možnosti

zaměřil výhradně na objekty lengyelské, protože podle předběžného posouzení nálezů je bylo možno připsat nejmladší, "epilengyelské" vývojové fázi hornoslezské skupiny. Možnost existence takové fáze naznačil poprvé výzkum objektu 4/84 v nedalekých V. Hošticích /Janák 1987/; tam jsou ovšem celkem tři lengyelské sídlištní horizonty, takže z inventáře zmíněného objektu lze bezpečně připsat "epilengyelské" fázi jen několik vskutku typických střepů. Výzkum ve Služovicích/ Hněvošicích však předpoklad plně potvrdil a obsah prozkoumaných objektů, spolu s některými soubory z povrchu, umožňuje vytvořit si alespoň hrubou představu o keramice pozdní fáze, dosti odlišné od keramiky fáze předcházející, současné s MMK 11b. Ostatní nálezy - vlastně jen kamenná industrie - nejsou dosud příliš četné ani příliš výrazné.

V keramice převládají nízké hrnce, většinou takřka kulovité a s velmi krátkým hrdlem, vzácně opatřené uchy i ušky, častěji výčnělky. Dále je možno uvést mísy se zataženými, souměrnými i rozevřenými plecemi, měkce profilované mísy s prohnutým hrdlem /"bolerázského typu"/, mísy s ostře odsazeným prohnutým hrdlem a zesíleným členěným lomem a nerekonstruovatelné mísy na nožce. Hladítka z "rohatých" uch dosvědčují existenci puten. Významným morfologickým charakteristikem je absence zesílených plecí u nečetných rozevřených mís. Mezi okraji převládají oblá a rovné, jiné typy jsou ojedinělé; výjimečně jsou okraje členěny. Malovaná výzdoba - vlastně souvislý červený nátěr na vnějším povrchu - se vyskytla jen u několika střepů z jediné nádoby. Proti předcházející fázi se podstatně mění i tvar a kvantitativní skladba plastických výčnělek. Převládají výčnělky kónické, příp. s oblým vrcholem. Nevýrazné výčnělky svisle protažené, výčnělky v profilu obloukovité, svisle protažené či velké bochánkovité jsou méně časté. Originální je výčnělek v podobě vysokého, svisle postaveného a obloukovitě prohnutého plastického žebra; ukazuje snad na ovlivnění výzdobou keramiky KNP, ale prozatím jde o fenomén zcela ojedinělý.

Výzkum přinesl první nálezové celky, dokládající existenci pozdnělengyelské fáze ve vývoji hornoslezské skupiny. Její keramika sice zjevně navazuje na keramiku předcházející fáze - současné s MMK 11b - tak jak ji známe dosud nejlépe z výzkumů posledních let ve V. Hošticích /srp. zejména Janák 1985/, ale zároveň se od ní jako celek liší natolik, že jejich rozdílná časová pozice je nesporná. Menší stáří nálezů ze Služovic/Hněvošic zaručuje mj. především přítomnost několika jordanovských střepů /může se ovšem jednat i o místní napodobeniny/ v prozkoumaném objektu č. 2.

Nejbližší analogie pro lengyelské nálezy z naší lokality můžeme prozatím hledat - odhlédneme-li od několika zmíněných zlomků z V. Hoštic - v keramice z Uh. Brodu - Kyčkova /Pavelčík 1974/, Charvát /Pavelčík 1976, s. 143-145/ a Příbora - Hájova /Janák et al./ . Na těchto sídlištních je - podobně jako ve Služovicích/Hněvošicích - zastoupena jen jediná lengyelská fáze a ta reprezentuje vývoj po skončení horizontu fáze MMK 11b, na většině území střední Evropy relativně typologicky jednotného. Zatímco v západnějších oblastech se utváří pod silnými jihovýchodními vlivy skupina jordanovská, na východní Moravě a v Horním Slezsku pokračuje vývoj dále zřejmě nerušeně - alespoň v ohledu formálním. Některé význačné typologické diference mezi keramikou ze zmíněných lokalit sice naznačují možnost jednak individuálních chronologických rozdílů, jednak dosti silné regionalizace, ale dosud poměrně malé množství materiálu nedovoluje zabývat se těmito otázkami hlouběji. Jejich datování je rámcově dáno pozorovatelnými kontakty jak s jordanovskou skupinou, tak s KNP do období mezi horizonty fáze MMK 11b a počátky bolerázské skupiny. Uprěsnit je prozatím nelze, ale s ohledem na jámu z Charvát, kterou přítomnost dvouuchého hrnce datuje až na úroveň jevišovické vrstvy C₂ a na četné lengyelské elementy v tzv. předbolerázském horizontu hradiska ve Hlinsku /Pavelčík 1976, s. 143-145/ nemůžeme v žádném případě vyloučit možnost alespoň lokálního podílu ještě na genezi bolerázské skupiny.

Nálezy z objektů KNP byly poměrně chudé, většinou jde o střepy hrnců s členěnou, výjimečně hladkou plastickou lištou. Nález části jednouchého šálku s výrazně odděleným kónickým hrdlem a nepřítomnost "bolerázských" elementů datují prozatím zdejší sídlištně rámcově do starších fází KNP. Mezi štípanou industrií zaujme nález obsidiánového ústěpu v zemině, vyhozené z objektu č. 10.

Pozoruhodné je rozmístění objektů na lokalitě. Prozatím se zdá, že lengyelské jámy se nacházejí výhradně v západní části sídliště, objekty KNP výhradně v jeho východní části, že se tedy oba "okrsky" respektují, přičemž mezi nejuvážnějším objektem lengyelským a nejzápadnějším objektem KNP je distance pouhých 10 m. Zda to však platí pro celou lokalitu, může ukázat jedině plošný odkryv. Zde je také na místě se zmínit o tom, že ojedinělé střepy KNP se vyskytly nejen v lengyelských souborech, získaných z vyhozené zemině, ale že dva typické zlomky byly také v nenarušené části prozkoumaného objektu č. 2, jeden dokonce přímo na dně.

Systematický výzkum - který zde plánujeme na 90-tá léta - by tedy mohl poskytnout důležité údaje netoliko o dosud málo známé hmotné kultuře pozdní fáze hornoslezské lengyelské skupiny, ale také o vztazích mezi ní a KNP.

L i t e r a t u r a :

- Janák, V. 1985: Třetí etapa záchranného výzkumu ve Velkých Hošticích /okr. Opava/, PV 1983, Brno, s. 109-110.
- Janák, V. 1987: Pokračování záchranného výzkumu ve Velkých Hošticích /okr. Opava/, PV 1984, v tisku.
- Janák, V. - Grepl, E. Kroužek mimořádných členů ČSSA Příbor: Výzkumy v Příboře - Hájově, PV 1986, s. 97.
- Kozłowski, J. K. 1964: Rozumice, pow. Glubczyce, Sil. ant. 6, Wrocław, s. 238-239.
- Pavelčík, J. 1974: Eneolitické sídliště Uherský Brod - Kyčkov a Hlavčice - cihelna, Studie AÚ ČSAV Brno II, 5, Praha.
- Pavelčík, J. 1976: Poznámky k neolitu a eneolitu východní Moravy, SPFFBU, E 20 - 21, Brno, s. 141-148.

Altäneolithische Lokalität zwischen Služovice und Hněvošice / Bez. Opava/. Beim Bau von Wasserreservoiren auf der Grenze der Kataster zwischen den Gemeinden Služovice und Hněvošice wurden 38 eingetiefte Siedlungsobjekte gestört; 4 von diesen wurden untersucht, aus den übrigen Proben entnommen. 16 Objekte gehören der TRB, die übrigen 22 der oberschlesischen Lengyelgruppe an. Diese können wir nach der Keramikanalyse in ihre späte /"epi-"/ Lengyelphase datieren. Die nächsten Analogien hat die Keramik in den Funden aus Objekt Nr. 4/84 in V. Hoštice /Janák 1987/, in den Fundkomplexen aus Uh. Brod-Kyčkov /Pavelčík 1974/ und Charváty /Pavelčík 1976, 143-145/ und in den Lesefunden aus Příbor-Hájov /Janák et cie./ . Die erwähnten Lokalitäten repräsentieren die Spätlengyelentwicklung in Ostmähren und in Oberschlesien; es handelt sich um eine im Grunde autonome /autochthone ?/ Entwicklung, auch wenn auf der Keramik einige Einflüsse der gleichzeitigen Jordanów-Gruppe und der TRB sichtbar sind. Vorläufig können wir sie nur rahmenhaft in den Zeitschnitt nach dem Ende des Horizontes der Phase MBK IIb und vor die Anfänge der Boleráz-Gruppe datieren. Die Siedlung der TRB in Služovice/Hněvošice gehört rahmenhaft dem älteren, "vorbolerázer" Zeitschnitt dieser Kultur an. Die bisherigen Kenntnisse über die Lokalisierung der Objekte auf der Fundstelle und die Anwesenheit vereinzelter Scherben der TRB in Lengyelobjekten schliesst die Möglichkeit nicht aus, dass beide Siedlungen zeitlich sehr nahe stehen.

VÝZKUM NA ENEOLITICKÉM MOHYLNÍKU V ALOJZOVĚ - FROLINKOVĚ /okr. Prostějov/

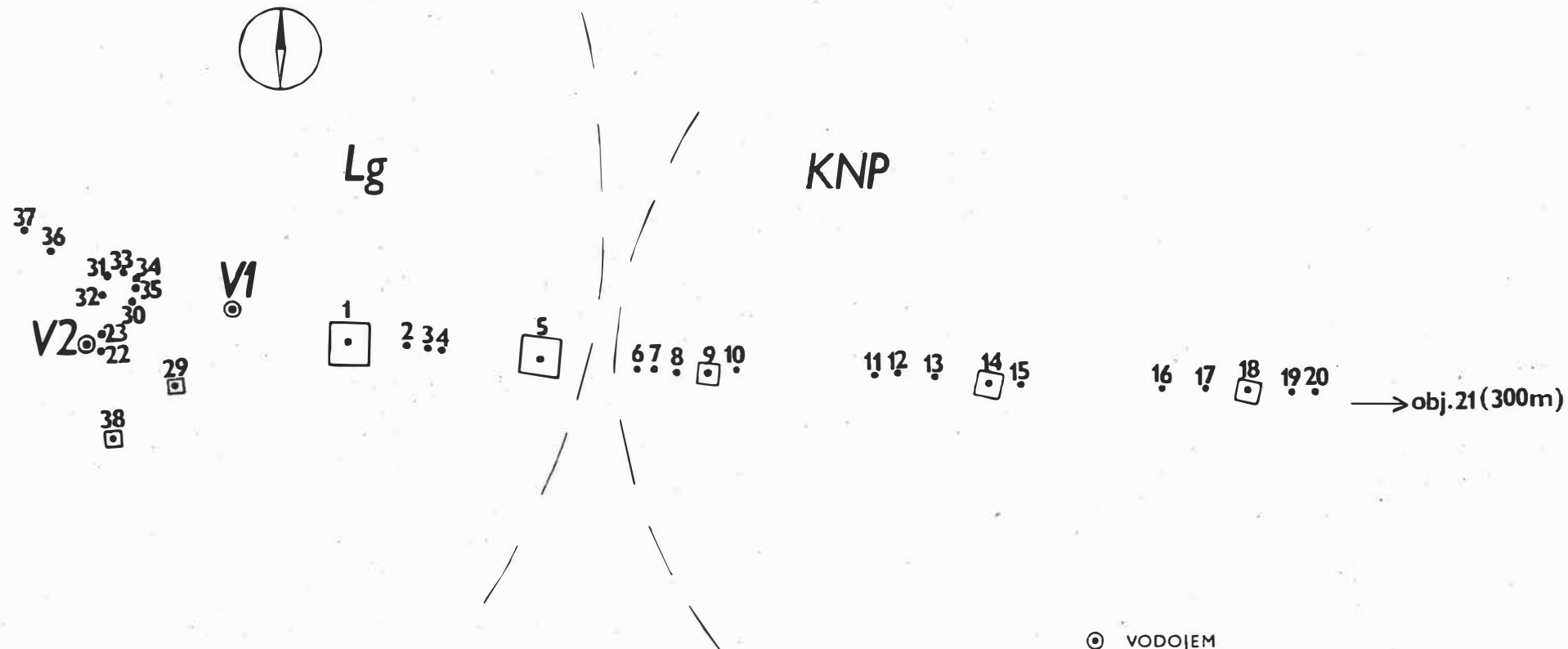
Alena Prudká - Miroslav Šmíd, Muzeum Prostějovska, Prostějov

Mohylové pohřebiště v trati Frolinková je rozloženo na velmi mírném svahu otočeném k jiho-východu. V zalesněném terénu bylo vizuálně zjištěno asi 30 nízkých mohylových násypů /skutečný počet mohyl bude patrně vyšší, jak zatím naznačila zjištění při výzkumu/. V říjnu až listopadu 1985 byl zahájen výzkum mohyly č. I, dokončen byl v červnu 1986, v červnu a červenci 1986 pak byl proveden výzkum mohyl č. II a III.

Mohyla č. I se v terénu jevila jako nízký oválný násyp, orientovaný ve směru JJZ - SSV a převyšující terén maximálně o 40 cm; násyp měl rozměry 14,9 x 8,4 m. Jednotlivý hlinitý násyp kryl obdélníkovou kamennou konstrukci, shodně orientovanou, o rozměrech 14,1 x 7,8 m a o šířce hrany 0,5 - 2,0 m, výšce hrany max. 0,35 m; Konstrukce byla sestavena z lomových kamenů /písčítá droba/. Na spodní úroveň byl posazen žárový hrob č. 1, hroby č. 2 - 4 byly mělce zapuštěny pod zpevněnou spodní úroveň. Všechny čtyři hroby byly uloženy na podélné ose mohyly, obsahovaly 2 - 3 nádoby. Keramika je řadí do závěru KNP.

Mohyla č. II se v terénu jevila jako nepravidelný oválný násyp s mírně propadlou střední částí /resp. jako dva násypy navazující těsně na sebe/; Lesní humus kryl oválný kamenný kryt o rozměrech 17,6 x 9,8 m, orientovaný ve směru JJZ - SVV. Souvislý kamenný kryt překrýval západní část mohyly, ve spodní části byla vytvořena oválná volná plocha o rozměrech 5,5 x 2,6 m. Pod kamenným krytem mocným 20 - 30 cm následovala hlinitá vrstva. V tělese mohyly byly uloženy tři žárové pohřby nepravidelně rozložené, obsahovaly 2, 3 a 5 nádob, keramika náleží bolesrázské fázi KK.

Mohyly č. III tvořil nízký oválný hlinitý násyp, převyšující okolní terén maximálně o 30 - 35 cm a orientovaný ve směru JJZ - SVV. Tenká vrstva lesního humusu kryla kamenný plášť o rozměrech 15,55 x 7,1 m a mocnosti 30 cm. Jeho střední část byla tvořena drobnou drtí, zbytek tvořily větší lomové kameny. Plášť kryl hlinitou vrstvu mocnou maximálně 10 - 20 cm. Mohyla ob-



- ⊙ VODOJEM
- OBJEKT DO 5m DÉLKY
- ◻ OBJEKT 5 - 10m DÉLKY
- ◻ OBJEKT 10 - 20m DÉLKY



Obr. 11.
 Služovice / okr. Opava/. Plán lokality. - Plan der Lokalität.

PŘEHLED VÝZKUMŮ 1986

- Vydává : Archeologický ústav ČSAV v Brně,
sady Osvobození 17/19
- Odpovědný redaktor : akademik Josef Poulík
- Redaktoři : Dr. Z. Himmelová, Dr. J. Stuchlíková,
Dr. J. Unger
- Překlady : Dr. R. Tichý, E. Tichá
- Kresby : A. Krechlerová
- Na titulním listě : bronzová plastika z Brna - Kozí ul.
- Tisk : Oblastní ediční středisko Jihomoravské
základny pracovišť ČSAV v Brně
- Evidenční číslo : ÚVTEI - 73332
- Vydáno jako rukopis : 450 kusů. - neprodejné