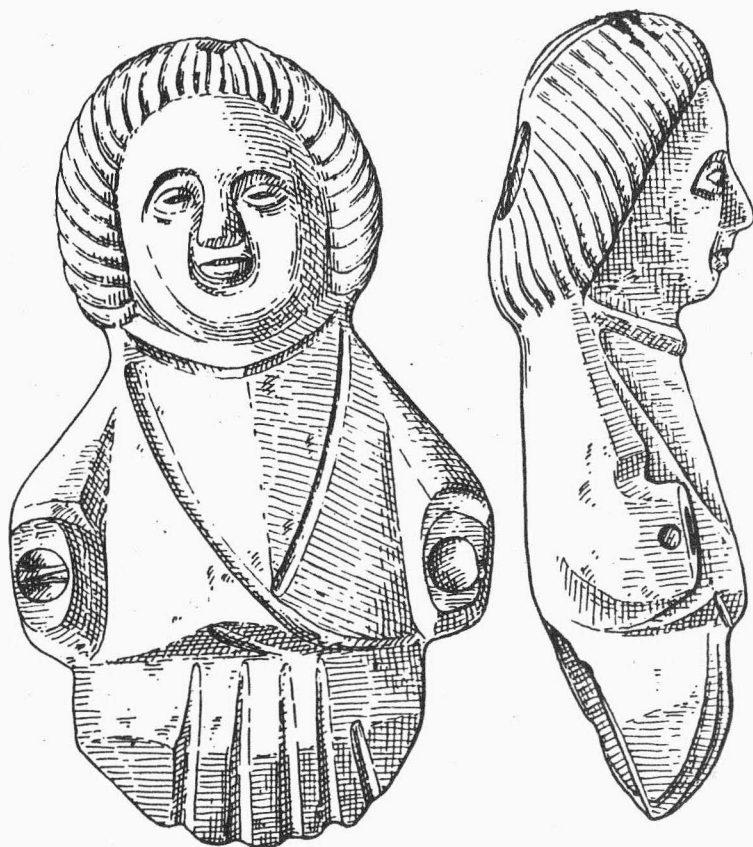


ARCHEOLOGICKÝ ÚSTAV ČESKOSLOVENSKÉ AKADEMIE VĚD
V BRNĚ

PŘEHLED VÝZKUMŮ 1986



BRNO 1989

ZÁCHRANNÝ VÝZKUM STŘEDOHRADIŠTNÍCH KOSTROVÝCH HROBŮ V LITENČICÍCH /okr. Kroměříž/

Helena Chybová, Muzeum Kroměřížska Kroměříž

/Tab. 7, 8/

Na podzim r. 1985 při provádění zeminých prací na návrší jižně od obce v trati "Obecnice" /n. v. 380 m/ byly porušeny kostrové hroby. V r. 1986 byl v prostoru narušené lokality proveden záchranný výzkum, Na ploše 400 m², navazující na zničenou část pohřebiště, bylo zachyceno 13 hrobů, z nichž 3 byly zčásti porušeny a jejich obsahy se zachovaly neúplně.

Poměrně řídkce rozmístěné hroby vytvářely místy náznak řadového uspořádání severojižní orientace. Rozdílná hloubka hrobových jam a některé další indicie nasvědčovaly tomu, že nad hroby nebo alespoň některými, mohly být navršeny mohylovité rovy. Hrobové jámy se značily nepřiliš barevně výrazným zásypem v geologicky pestrém podloží Litenčické vrchoviny. Vyznačovaly se poměrně značnou délkou v případě dospělých jedinců a variabilní šířkou. Rozměrností se odlišoval dvojhrob č. 8 /A, B/ s obdélnou komorou /3,2 x 3,4 x 1,9 m/, obsahující poliřby dvou dospělých osob. Kromě tohoto dvojhrobu byl zjištěn společný pohřeb ženy a novorozeněte /hrob 11/.

Úprava hrobových jam byla rozmanitá: bez zvláštní úpravy, jámy se stopami po úpravě dřevem, kamenné obložení a stupňovitě upravené dno, jámy s kamenným závalem, dřevěnou komorovou konstrukcí.

S výjimkou hrobu č. 1 obsahovaly všechny předměty, které lze označit za výbavu zemřelého a nálezy, související s věrskými představami a zvyklostmi. Reprezentují běžný inventář venkovských pohřebišť. Nejpočetněji byly v hrobech žen a dětí zastoupeny bronzové a stříbrné kroužkové náušnice s uzlíčky, náušnice se spirálovitým ukončením a náušnice s trubičkovitým závěskem, náležející jednoduchým tvarům náušnic podunajského původu. Ve dvou případech se vyskytly bronzové pozlacené náušnice podunajsko-byzantského rázu. Skupinu běžných předmětů a nástrojů denní potřeby představovaly železné nože se zbytky dřevěných a kožených obalů, zlomkovitě zachované břity, železná šídla, jehla, očílky s křesacími kamínky, kamenný brousek. Z rámce těchto běžných artefaktů se vymyká bronzová pinzeta, přiložená k pravé klíční kosti i ženy v hrobě č. 9. K dokladům lovecké či bojové výstroje patří dva železné hroty šípů, které spolu s železným nožem a vědérkem s železným kováním tvořily výbavu hrobu č. 12. Podobnou funkci mělo i železné kopí, přiložené k hlavě jedince v dvojhrobu č. 8/A. V hrobech č. 7, 9, 11, 12 bylo po 1 nádobě, hrob č. 4 obsahoval rozbitou nádobu, jejíž střepy byly rozhozeny zčásti pod krostou, zčásti po dně hrobu. Kostí kura se vyskytly v 5 případech /přiloženy u hlavy nebo rukou/. Skořápky vajec byly zaznamenány ve dvou hrobech.

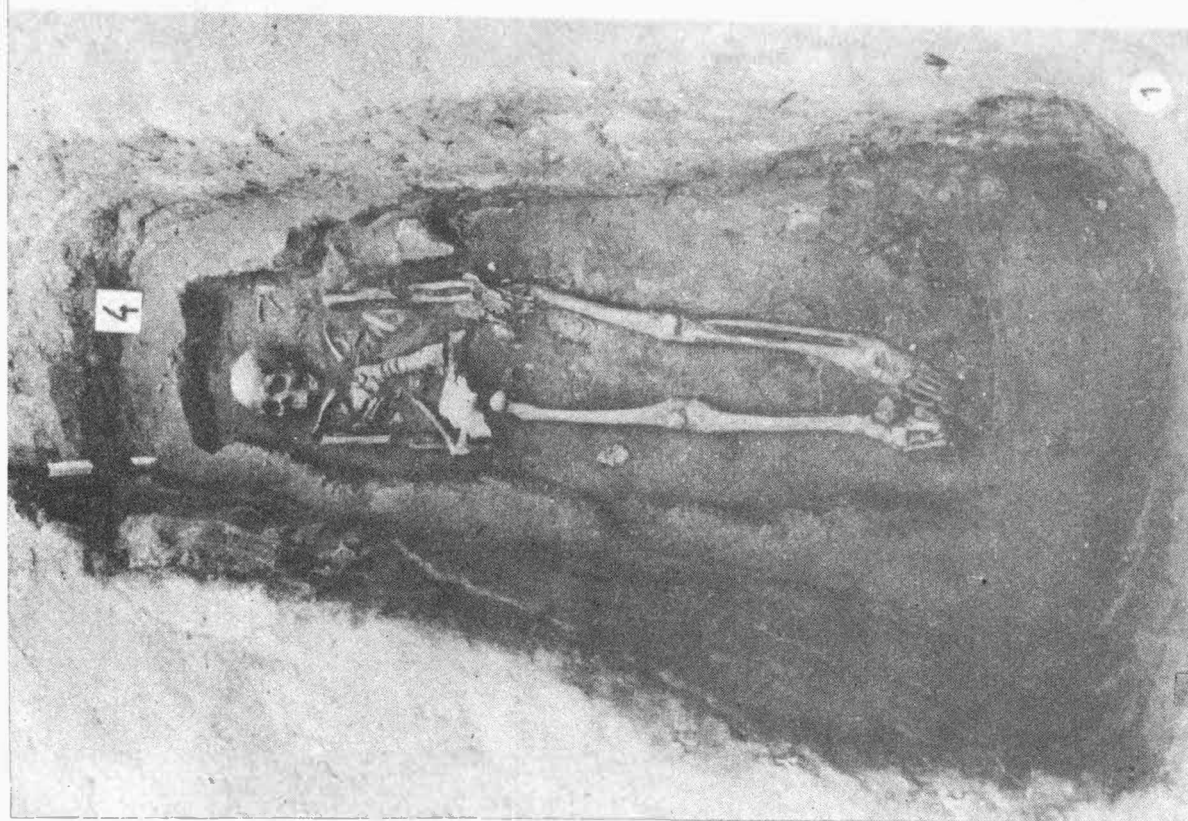
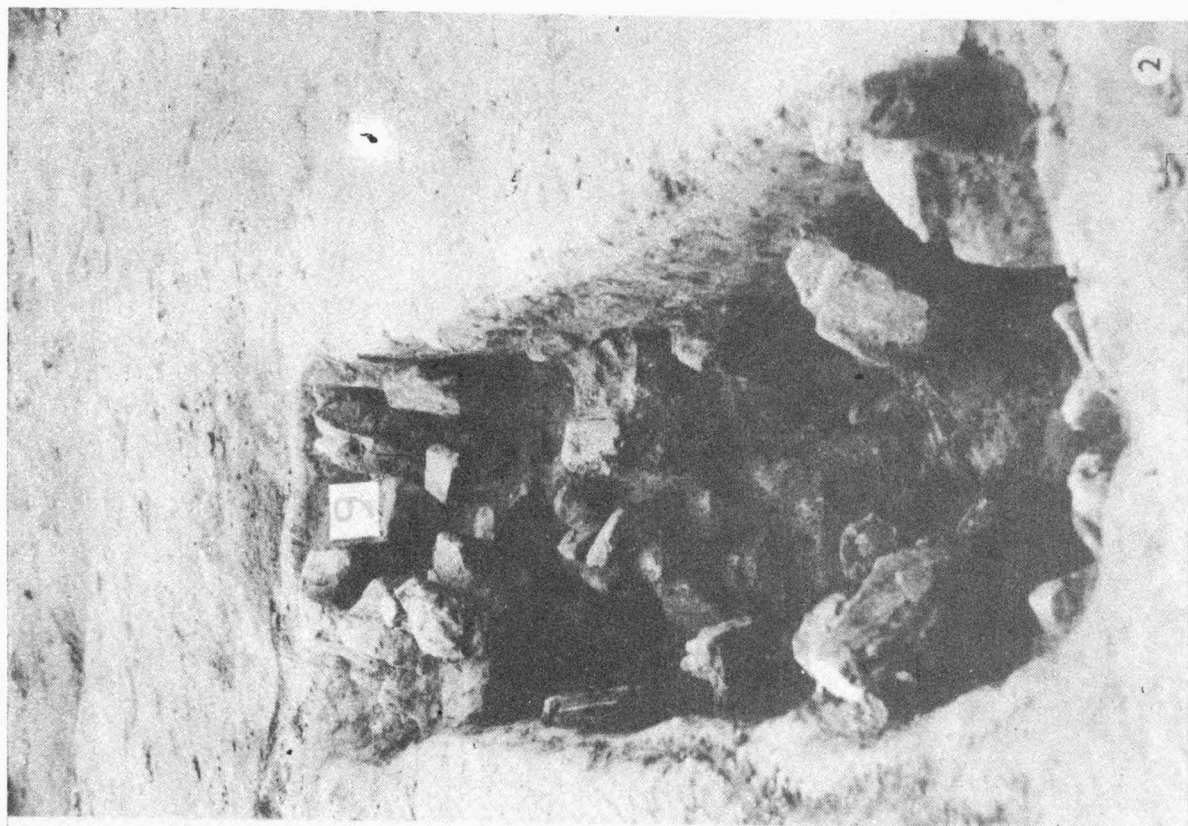
Pokud jde o datování hrobů litenčického pohřebiště, pak šperky, keramika a další doprovodný materiál umožňují jejich časové zařazení do II. poloviny 9. až I. poloviny 10. století.

Ret tungsgrabung mittelburgwallzeitlicher Körpergräber in Lit en čice /Bez. Kroměříž/. Aus dem gestörten Gräberfeld wurden 13 Körpergräber gerettet, die durch Funde in die II. Hälfte des 9. und in die I. Hälfte des 10. Jahrhunderts datiert sind. Man hat verschiedene Herrichtungen der Grabgruben mit Holzverschalung und Steinen, ein Doppelgrab mit hölzerner Kammerkonstruktion, die Bestattung einer Frau mit einem Neugeborenen und Belege religiöser Gepflogenheiten /Hühnerknochen, Eierschalen, zerschlagen von Gefässen/ festgestellt. Von den Funden, die für den Inhalt grossmährischer Dorfgräberfelder charakteristisch sind /eiserne Messer, Rasiermesser, Feuerstähle, Ahlen, Nadeln, Lanzen spitze, Pfeilspitzen, steinerne Schleifsteine, Ohrgehänge donauländischer Prägung, Keramik/, liegt ausser dem Rahmen der Fund einer bronzenen Pinzette.

RETTUNGSGRABUNG IN DER FLUR BADÁLEK BEI BOŘITOV /Bez. Blansko/

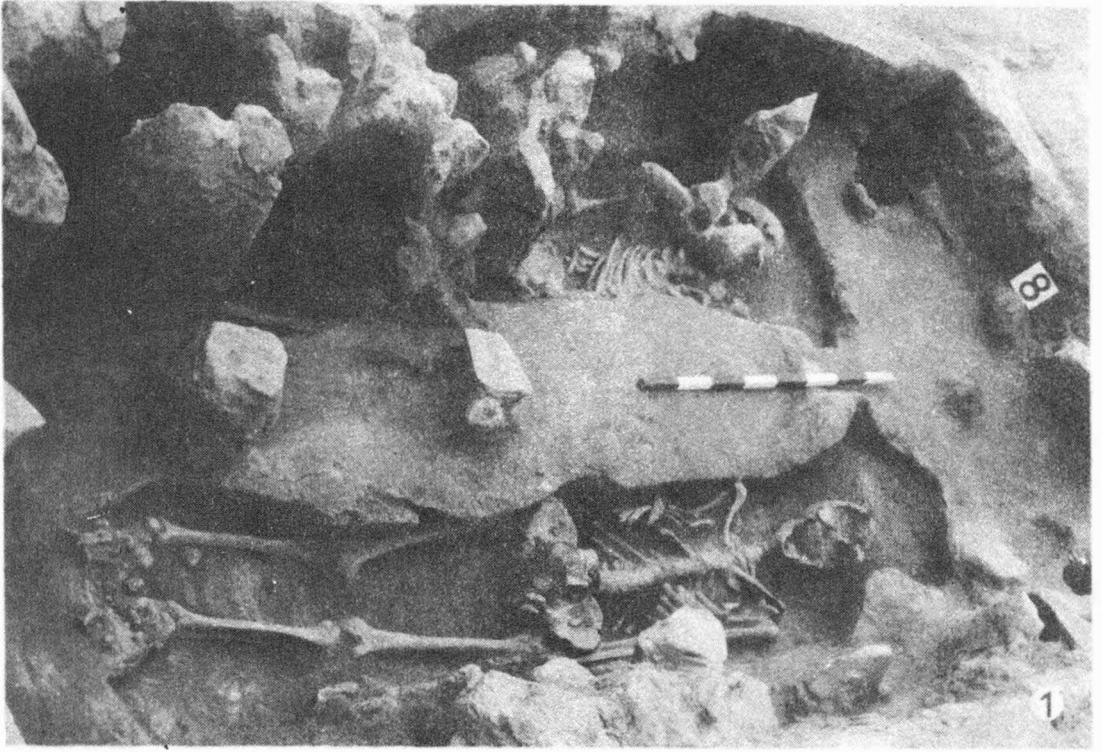
A. Š t r o f, Museum Boskovice

In der zweiten Märzhälfte und Anfangs April wurden in dieser Flur 4 durch Ackerung gestörte Siedlungsobjekte untersucht. Die Funde aus der Ausfüllung der Objekte /ausser Keramik und den üblichen Siedlungsartefakten/ zeugen von einer Handwerksproduktion, deren Spezialisierung als Eisenverhüttungs-Arbeitsplatz Stücke von zerstampfem Eisenerz und das Vorkommen von Eisenschlacke belegen. Die keramischen Funde datieren alle Objekte in den mittelburgwallzeitlichen Abschnitt.



Tab. 7.

Litenčice /okr. Kroměříž/. Středohradištní kostrové hroby. 1 hrob č. 4 s dřevěnou úpravou; kamenný zával hrobu č. 9. - Mittelburgwallzeitliche Skelettgräber. 1 Grab Nr. 4 mit Holzherichtung; 2 steinerne Verschüttung des Grabes Nr. 9.



Tab. 8.

Litenčice /okr. Kroměříž/. Středohradištní kostrové hroby. 1 komorový hrob s dřevěnou a kamennou úpravou, obsahující pohřby dvou jedinců; 2 - 3 keramika z hrobů. - Mittelburgwallzeitliche Skelettgräber. 1 Kammergrab mit hölzerner und steinerner Herrichtung, zwei Begräbnisse beinhaltend; 2 - 3 Keramik aus den Gräbern.

PŘEHLED VÝZKUMŮ 1986

- Vydává : Archeologický ústav ČSAV v Brně,
sady Osvobození 17/19
- Odpovědný redaktor : akademik Josef Poulík
- Redaktoři : Dr. Z. Himmelová, Dr. J. Stuchlíková,
Dr. J. Unger
- Překlady : Dr. R. Tichý, E. Tichá
- Kresby : A. Krechlerová
- Na titulním listě : bronzová plastika z Brna - Kozí ul.
- Tisk : Oblastní ediční středisko Jihomoravské
základny pracovišť ČSAV v Brně
- Evidenční číslo : ÚVTEI - 73332
- Vydáno jako rukopis : 450 kusů. - neprodejné