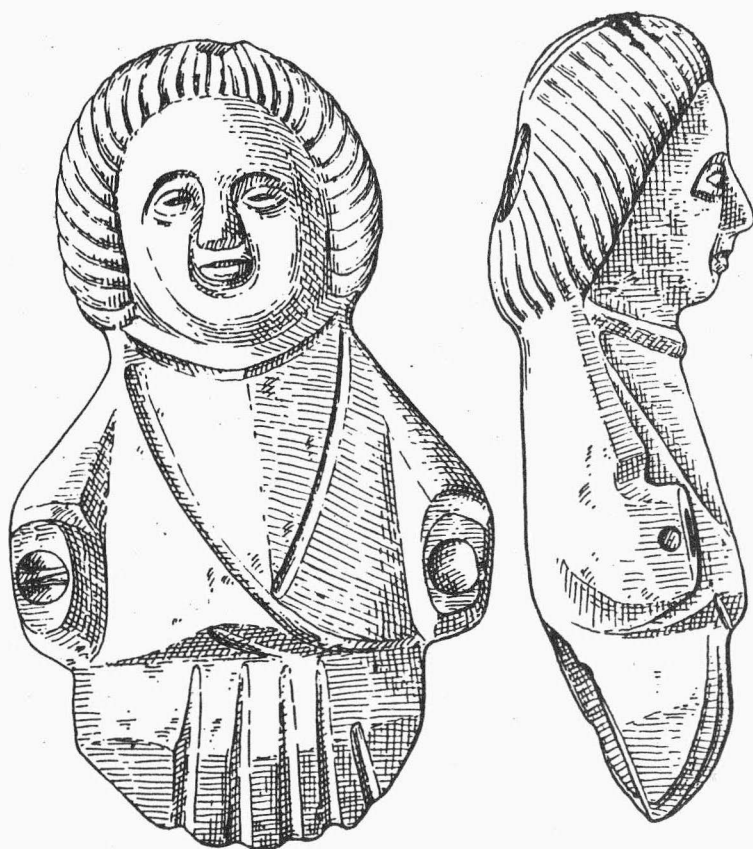


ARCHEOLOGICKÝ ÚSTAV ČESKOSLOVENSKÉ AKADEMIE VĚD
V BRNĚ

PŘEHLED VÝZKUMŮ 1986



BRNO 1989

pokračoval výzkum objektu č. 125 při západní hradební zdi, a to ve čtverci 3/10 a 3/11. Ve čtverci 3/10 byla vybrána vrstva křpaného vyrovnávkového štětu a písku pod spodní maltovou úpravou a objekt byl začištěn až na skalnaté podloží a v sousedním čtverci 3/11, do něhož objekt zasahoval pouze jižní částí, byl taktéž vybrán jeho hnědožlutý jílovitopísčité zasy. V sousedním, severněji dislokovaném čtverci 3/12 byla situace sledována až na skalnaté podloží, které se zde svažovalo směrem k západu a hlavně severu /objekt 137/. V jižní části čtverce byly zachyceny tři objekty /objekt 134 - 136/, jež je možno interpretovat jako kúlové jamky vstupu na ochoz hradby.

Zvláštní pozornost ve čtverci 3/10, 3/11 a 3/12 si zaslouží kamenný základ, který přesahuje až o 50 cm průběh vnitřní linie západní hradby nádvoří horního hradu. Ve čtverci 3/11 a 3/12 bylo pozorováno, že tento základ přechází v oplentování vnitřní stěny hradby, a že tedy interpretace, stavební vývoj a vzájemný vztah hradby a rozšířeného základu zůstává dosud otevřen a bude nutno řešit jej v příští sezóně sondou do zdiva. Ve čtverci 3/11-12 byl prostor mezi základem a skalnatým zvýšeným terénem, který se směrem k hradbě a paláci svažoval, vyplněn žlutou až žlutohnědou písčitou vrstvou bez nálezů, již je možno interpretovat jako vyrovnávku, a to z doby vzniku hradu, což naznačuje i možné chronologické postavení rozšířeného základu.

Ve čtverci 5/12 byl vybrán až na skálu objekt 106, který byl začištěn i v sousedním čtverci 5/13, kam pokračoval. Jedná se o kruhový útvar o ϕ 280 cm a hloubce 80 - 120 cm, pravděpodobně jímku na vodu. Výzkumné práce probíhaly i ve čtverci 7/13, kde byla jednak sledována základová rýha východního průběhu mladší hradební zdi horního hradu, západněji rovnoběžně probíhající starší hradební zeď a návaznost na jižní stěnu paláce horního hradu včetně její základové spáry. Bylo zjištěno, že jižní stěna paláce byla přizděna k mladší východní hradbě, kdežto starší hradba byla porušena a v místě křížení s jižní stěnou paláce rozebrána. Samotná mladší hradební zeď byla ve čtverci 7/13 rozebrána a dochovala se z ní pouze základová rýha s útržky zdiva.

Na ploše 165 x 190 cm byly ve čtverci 7/13 vybrány i vrstvy uvnitř prostory C horního paláce, kde byla částečně objasněna složitá stratigrafie zřícených a prohořelých pater paláce až po podlahu suterénu.

Výzkum hradu Rokštejn v sezóně 1986 upřesnil dále stavební vývoj hradu, zejména důležité období počátků panského sídla ve 2. polovině 13. až 1. polovině 14. století a přinesl řadu důležitých dokladů hmotné kultury tohoto období. Cenné jsou i nové poznatky o paláci horního hradu, které budou jistě rozmnoženy po dokončení výzkumu v této části lokality v roce 1987.

Bericht über die Erforschung der Burg Rokštejn, Kat. Geb. Brtnice im Jahre 1986 /Bez. Jihlava/. Die sechste Etappe der archäologischen Rettungsgrabung der Burg Rokštejn konzentrierte sich auf die Fortsetzung der Abdeckungen auf den bereits in Arbeit genommenen Flächen des verschütteten Grabens der ursprünglichen Burg aus dem 13. Jahrhundert /Objekt 84/ im mittleren Teil des Hofes der unteren Burg, ferner auf den Raum um den Turm der unteren Burg und um die Burgmauer-Kammer G. Die Hauptabdeckungsarbeiten konzentrierten sich auf den Hof der oberen Burg /Objekt 106, 125/, den östlichen Verlauf der älteren Burgmauer und man hat auch die Grabung im Raume C des Palastes der oberen Burg eröffnet. Die Grabung des Hofes der oberen Burg steht bereits vor der Beendigung. Die Abdeckungsarbeiten im Jahre 1986 präzisieren ferner die Bauentwicklung der Burg, besonders den wichtigen Zeitabschnitt der Anfänge des Herrnsitzes in der 2. Hälfte des 13. bis 1. Hälfte des 14. Jahrhunderts, und brachte eine Reihe wichtiger Belege der materiellen Kultur dieses Zeitabschnittes. Wertvoll sind auch die neuen Erkenntnisse über Palast der oberen Burg, die gewiss nach Beendigung der Grabung in diesem Teil der Lokalität im Jahre 1987 vermehrt werden.

ZJIŠŤOVACÍ VÝZKUM NA HRADĚ V ÚSOVĚ /okr. Šumperk/

Vladimír G o š , Okresní vlastivědné muzeum Šumperk

Hrad Úsov leží na úpatí Úsovské vrchoviny, která se rozkládá na levé straně řeky Moravy severovýchodně od Mohelnice. Ke zřízení fortifikace byla využita nevýrazná ostroha exponovaná k východu, dnes má hrad oválný tvar o rozměrech 120 x 80 m. Dříve byl rozpoznán ve východní části hradu na Moravě ojedinělý stavební typ, kastel francouzského typu /Goš 1985, 303/. Jeho základní obranný systém představují válcovité věže o vnějším průměru 8 m, vzdálené od sebe v pravidelných intervalech 16 - 18 m, spojené rovnou hradbou. Doposud známe šest kruhových věží a jednu čtyřhrannou.

Úkolem archeologického výzkumu v letošním roce bylo nalézt průběh hradby v západní části

hradu. Na nádvoří jsme proto položili sondy ve směru západ - východ vzájemně na sebe navazující. Prokázaly, že terén v době postavení hradu měl velmi členitý reliéf, uprostřed nádvoří se nalézal zhruba v dnešní úrovni, v severní a jižní prudce klesal dolů. Ve zkušební sondě se podařilo zachytit hradbu, vycházející z věže zvané Vlašimka a probíhající napříč nádvořím. Další zbytky hradby se nalézaly v jihozápadní části nádvoří.

Průzkum prokázal, že hrad měl původně dvoudílnou dispozici a zabíral zhruba dnešní plochu. Systematický výzkum bude v příštím roce pokračovat.

L i t e r a t u r a :

Goš, V. 1985: Hrad Ůsov - jeho úloha a význam při kolonizaci severní Moravy ve 13. století, *Archaeologica historica* 10, 303-307.

Feststellungsgrabung auf der Burg in Ůsov / Bez. Šumperk/. Die Burg Ůsov liegt am Fusse des Ůsover Hügellandes von Ůsov, nordöstlich von Mohelnice. Früher hat man in der Disposition in Mähren einen vereinzelt Bau typ, das sog. französische Kastell unterschieden. Die Grabung im heurigen Jahr richtete sich auf den Burghof. Sie erwies, dass die Burg eine zweiseitige Disposition hatte und das ursprüngliche Terrain des 13. Jahrhunderts sehr gegliedert war.

SONDÁŽNÍ VÝZKUM NA HRADĚ ROŽNOV /o. Rožnov pod Radhoštěm, okr. Vsetín/

Jiří K o h o u t e k , Oblastní muzeum jihovýchodní Moravy Gottwaldov

V srpnu 1986 proběhl menší zjišťovací průzkum v areálu rožnovského hradu.

Hrad byl postaven na temeni výrazného vrcholu lidově nazývaného Hradisko /kóta 522 m/, situovaném na levém břehu Bečvy a vzdáleném asi 2 km vzdušnou čarou od středu dnešního města Rožnova jihozápadním směrem.

Vlastní jádro hradu, kde jsou dosud patrné zbytky zdiva, má tvar nepravidelného lichoběžníku o délce přes 36 m a šířce 26 m a 20 m v orientaci delší osy přibližně ve směru sever - jih. Obehnané je parkánem dobře patrným na západní straně. V areálu lokality byly položeny menší sondy, dvě v prostoru vlastního hradního jádra a dvě v parkánu.

Zjištěná stratigrafie ukázala mocnou požárovou vrstvu, která obsahovala v převážné míře keramiku datovatelnou do rozmezí 15. a 1. poloviny 16. století. Pouze ve dvou sondách se podařilo zachytit pod touto vrstvou patrně původní horizont hradu, který obsahoval nevelké množství keramických fragmentů, datovatelných do 14. století.

Archeologické poznatky vedou k závěru, který není nikterak v rozporu s dosud známými fakty z písemných pramenů. Rožnovský hrad vznikl patrně kolem poloviny 14. století /vlastní hradní jádro/ a k jeho podstatnému rozšíření a přestavbě došlo v průběhu po polovině 15. století. Hrad byl jako sídlo lupičů z rozkazu císaře Ferdinanda I. obsazen a pobořen roku 1539 /Hosák 1967, 329/, ale přežíval až do 17. století, kdy byl patrně opuštěn definitivně a jeho funkci převzal hospodářský dvůr pod hradem, připomínaný již v 16. století.

L i t e r a t u r a :

Hosák, I. 1967: Historický místopis Moravy a Slezska, Ostrava.

Ta stgrabung auf der Burg Rožnov / Bez. Vsetín / , Im August 1986 verlief eine kleinere Feststellungsgrabung im Areal der mittelalterlichen Burgwüstung Rožnov, Bez. Vsetín.

Die gewonnenen archäologischen Erkenntnisse, die nicht im Widerspruch mit den schriftlichen Quellen stehen, ermöglichen die Gründung der eigentlichen Burg in der Wende des 13. und 14. Jahrhunderts und ihre wesentliche Erweiterung und Umbau in der 2. Hälfte des 15. Jahrhunderts vorzusetzen; Niedergebrannt und teilweise zerstört war sie im Jahre 1539, aber sie überdauerte bis in das 17. Jahrhundert;

PŘEHLED VÝZKUMŮ 1986

- Vydává : Archeologický ústav ČSAV v Brně,
sady Osvobození 17/19
- Odpovědný redaktor : akademik Josef Poulík
- Redaktoři : Dr. Z. Himmelová, Dr. J. Stuchlíková,
Dr. J. Unger
- Překlady : Dr. R. Tichý, E. Tichá
- Kresby : A. Krechlerová
- Na titulním listě : bronzová plastika z Brna - Kozí ul.
- Tisk : Oblastní ediční středisko Jihomoravské
základny pracovišť ČSAV v Brně
- Evidenční číslo : ÚVTEI - 73332
- Vydáno jako rukopis : 450 kusů. - neprodejné