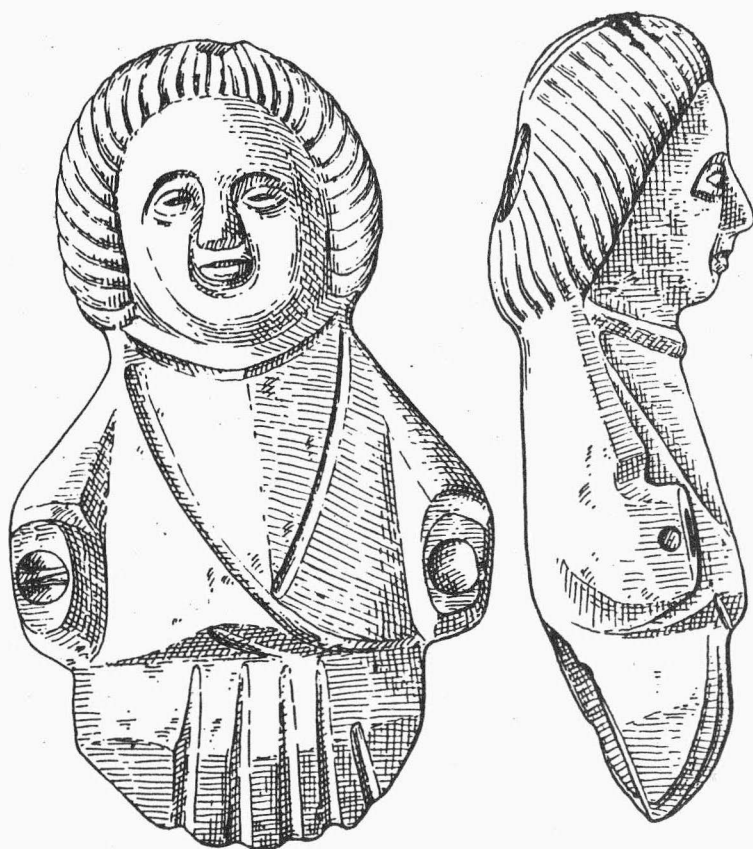


ARCHEOLOGICKÝ ÚSTAV ČESKOSLOVENSKÉ AKADEMIE VĚD
V BRNĚ

PŘEHLED VÝZKUMŮ 1986



BRNO 1989

úseku se v jednom místě nacházely části několika velatických nádob, pod plochým kamenem ležela neúplná kónická miska s obloukovitě ven přehnutým okrajem a u ZKB byla ve vrstvě nalezena část subtilní bronzové postranice. V S až SZ úseku byla odkryta menší kumulace nálezů, táhnoucí se ve vzdálenosti 1 - 2 m podél SKB a tvořená na JV straně menšími neopracovanými kameny, velatickými střepy z několika nádob a zvířecími kostmi, směrem k ZKB pak leželo volně šest větších kamenů. Na nejjižnější, plochém vápenci byl uložen depot, obsahující 36 bronzových předmětů: 2 sekerky se středovými laloky, 2 břitové partie sekerek, část těla sekerky se spojenými laloky, dláto s tulejkou a tyčinkovité dlátko /šídlo?/, kopí, 2 zlomky jehlic, plechová otevřená objímka, zlomek čepele meče, tyčinkovitý náramek rozlomený na tři kusy, 11 zlomků srpů a 12 zlomků měděných lup, částečně pokrytých železnými oxidy. Celek byl rozdělen do dvou těsně sousedících skupin, větší na jižním okraji kamene, menší při jeho jihovýchodní straně byla částečně překryta několika střepy ze zásobnice. Přestože se celá situace nacházela již na bázi vrstvy II, musely být původně všechny tyto nálezy uloženy prakticky na úrovni povrchu nebo nanejvýš těsně pod povrchem, neboť teprve v této úrovni se na Z polovině čtverce objevily celé části nádob, zatímco v hloubce do 0,8 - 0,9 m se vyskytoval jen běžný střepový materiál. Z toho by opět vyplývalo, že podstatná část vrstvy II vznikla až v období velatického osídlení, nebo dokonce a spíše její tvorba pokračovala splavováním i později, čímž samozřejmě docházelo k neintencionální kontaminaci starobronzového a velatického materiálu.

L i t e r a t u r a :

Salaš, M. 1986: Výzkum fortifikace věteřovského výšinného sídliště u Blučiny, AR XXXVIII, 504-514.

- 1987: Třetí rok výzkumu výšinného sídliště u Blučiny /okr. Brno-venkov/, PV 1985, 27-28.

ZÁCHRANNÝ VÝZKUM NA CEZAVÁCH U BLUČINY /okr. Brno-venkov/

Kateřina Geislerová, AÚ ČSAV Brno, Milan Salaš, MM Brno

/Tab. 3/

V březnu 1987 byla u Blučiny na SZ úpatí Cezav při silnici do Židlochovic zahájena IV. etapa výstavby střediska JZD Jaslo Blučina. Tato již poslední stavební fáze postihla parcely č. 1384 - 1386, na nichž se budou nacházet přízemní a paralelně i patrové garáže s přílehlými komunikacemi. Vzhledem k tomu, že zhruba 90 m SSV od uvedených parcel byly v letech 1953 - 1956 sondami K. Tihelky zachyceny četné archeologické objekty, bylo možno i na této stavební ploše očekávat stopy pravěkého osídlení. V kooperaci prehistorického oddělení MM a Archeologického ústavu ČSAV v Brně zde byl proto v září 1986 zahájen předstihový záchranný výzkum, který bude ještě v průběhu roku 1987 pokračovat souběžně se stavbou.

Protože v nížeji položených částech svažitého terénu dosahovala ornice značných mocností /až 0,9 m/, byl terénní odkryv soustředěn do horní třetiny, tedy JV části všech tří parcel, kde vzhledem k 0,15 - 0,2 m mocné ornici bylo možno očekávat nejničivější stavební zásahy do podloží. Volbu výzkumné plochy významnou měrou ovlivnily rovněž výsledky geofyzikální prospekce, která právě do tohoto prostoru lokalizovala dvě lineární anomálie. První z nich, probíhající po vrstevnici 195 m ve směru SSV-JJZ, byla verifikována výkopem a na celé dosud prozkoumané ploše 550 m² představovala zatím jediný zahloubený objekt: /Vzhledem k souvislé číselné řadě, aplikované pro všechny objekty na Cezavách od r. 1983, bylo tomuto objektu přiděleno č. 17/.

Lineární anomálii vyvolal příkopovitý útvar, odkryvem vysledovaný v délce 35 m. Na S okraji výzkumné plochy bylo zachyceno zřejmě jeho ukončení /přerušení?/ v podobě obloukovitého závěru. Příkop s ústím širokým 2 - 7 m byl zapuštěn 1,2 - 1,6 m hluboko do jílového a místy písčitého podloží, přičemž JJZ směrem se objekt stával širší a plytší. Jeho zásyp byl jednotný: v horní části jej vyplňovala splavená ornice, která ostře nasedala na hlavní a v podstatě jedinou vrstvu sytě černé hlíny. Výrazná východní /vnitřní/ stěna objektu byla zpravidla kolmá nebo podsazená a ostře přecházela v nejčastěji ploché, místy ale i téměř zahrocené dno, na něž většinou plynule navazovala jen mírně šikmá nebo téměř vodorovná západní stěna, takže místy jako by příkop přecházel v terasu. Nálezově byl objekt relativně chudý. Silně fragmentární keramický materiál příslušší téměř výhradně velatické fázi středodunajských popelnicových polí, jen ojediněle se vyskytly střepy ze starší doby bronzové. Sporadicky jsou zastoupeny také silicitové artefakty a zvířecí kosti, častěji se v četném hlinitém zásypu objevovaly pouze lastury a ulity. Ve čtvercích 70 - 71 af byla pak odkryta situace, která je pro velatické osídlení Cezav typická, i když zpravidla v mno-

hem výraznější a nálezově bohatší podobě. Při západním vyústění objektu se v hloubce 0,5 - 0,7 m pod úroveň povrchu koncentrovalo na ploše 2 m² několik menších kamenů, převážně vápenců, mezi nimiž byly volně rozptýleny nečetné zlomky velatické keramiky, zvířecí kosti, malakofauna a izolovaně dislokované lidské kosti /femur, část pánve, mandibuly a zlomek kalvy/. Neopracované vápence se v různých hloubkách objektu 17 častěji vyskytovaly ještě v sousedních čtvercích 70 - 71 ae, nevytvářely však žádnou souvislou destrukci.

Za současného stavu terénního výzkumu a zpracování materiálu nejsme schopni příkopový objekt spolehlivě geneticky a funkčně interpretovat. Jediným bezpečným poznatkem je jeho datování do období velatického osídlení Cezav, přičemž s největší pravděpodobností je to útvar arteficiálního původu. Z hlediska jeho možné funkce bude třeba v prvé řadě zvážit alternativu opevňovacího příkopu, zvláště když na Cezavách velatická fortifikace až dosud nebyla prokázána. Této interpretaci by však příliš nenasvědčovalo neobvyklé situování příkopu na úpatí svahu, dále jeho nepravidelné modelování a konečně nebyly nikde zjištěny stopy po valovém tělese, které by mělo příkop s opevňovací funkcí doprovázet. Bude tedy třeba hledat ještě jiné možné vysvětlení /např. symbolické ohrazení okrsku se specifickou funkcí/, s definitivním úsudkem však musíme vyčkat, než bude výzkum zcela uzavřen.

Ret t u n g s g r a b u n g a u f C e z a v y b e i B l u č i n a / B e z . B r n o - v e n k o v /. Im September 1986 wurde am NW-Fuss von Cezavy /Parz. Nr. 1384 - 1386/ eine Vorgesprungs-Rettungsgrabung eingeleitet, welche durch die IV. Aufbaustappe der LPG Jaslo Blučina hervorgerufen worden war. Auf der untersuchten Fläche von 550 m² hat man ein grabenartiges Objekt erfasst, das bereits durch die geophysikale Prospektion als eine Linearanomalie indiziert und durch die Abdeckung in einer Länge von 35 m verfolgt wurde. Der Graben mit einer 2 - 7 m breiten Mündung war 1,2 - 1,6 m tief in das Liegende eingelassen, wobei in SSW-Richtung der Graben breiter und seichter wurde. Die Aufschüttung des Objektes bildete eine kräftig schwarze Erdeschicht, auf der im oberen Teil die angeschwemmte Ackerkrume aufsass. Die Ostwand des Grabens war senkrecht bis untersetzt, sie ging scharf in einen grösstenteils flachen Boden über, auf den fast ohne Unterbrechung die mässig schräge bis waagrechte Westwand anknüpfte. Aus dem Graben stammt fragmentarisches Keramikmaterial, das beinahe ausschliesslich der Velaticer Phase der donauländischen Urnenfelderkultur angehört, sporadisch kamen auch Silizitartefakte und Tierknochen vor. In dem Quadraten 70 - 71 af erschien bei der westlichen Mündung des Objektes in einer Tiefe von 0,5 - 0,7 m unter der Oberfläche eine kleinere Steinkumulation, in welcher frei verstreut sporadisch Velaticer Keramikbruchstücke, Tierknochen und isoliert dislozierte auch Menschenknochen waren. Bei dem gegenwärtigen Grabungsstand kann man das grabenartige Objekt vorläufig nicht verlässlich interpretieren /Fortifikation, symbolische Umfriedung?/, die einzige verlässliche Erkenntnis ist seine Datierung in den Zeitabschnitt der Velaticer Besiedlung der Lokalität.

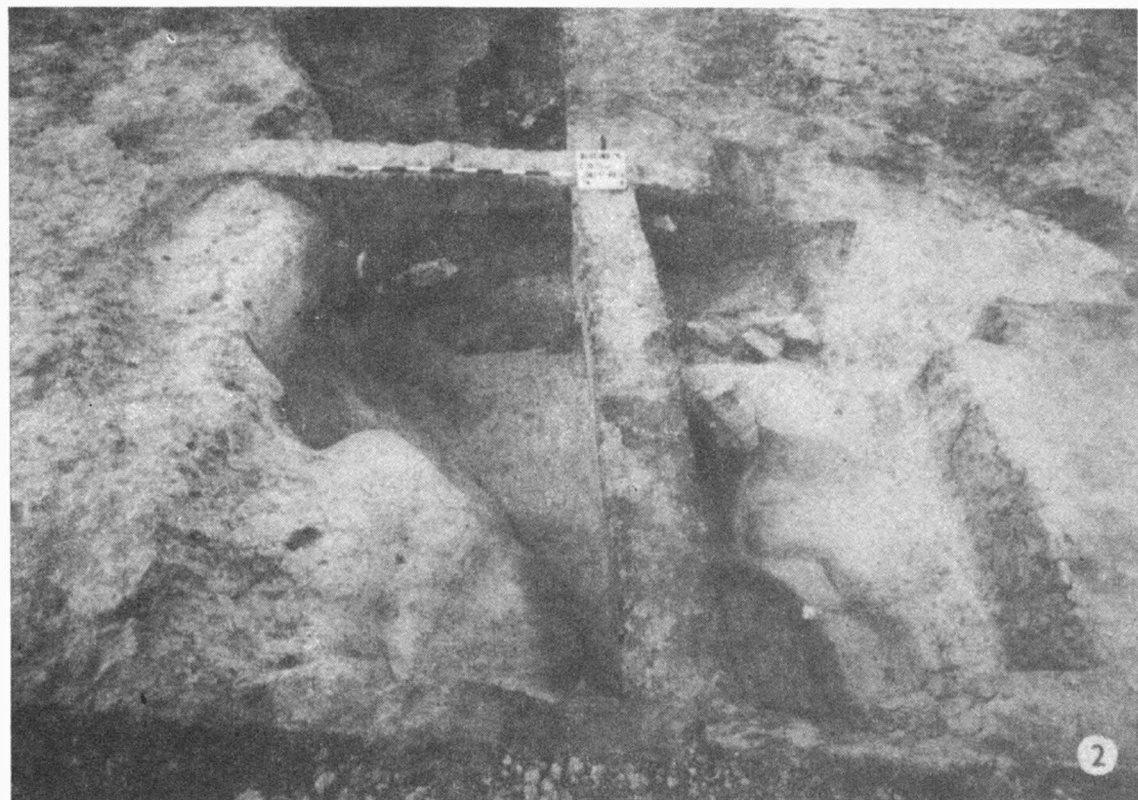
ELFTE SAISON AUF DER GRABUNG IN BOROTICE /Bez. Znojmo/

Stanislav Stuchlík, AÚ ČSAV Brno

Im Juli und September 1986 verlief bereits die elfte Grabungssaison des Hügelgräberfeldes in Borotice in Znojmoer Raum. Die Aufmerksamkeit konzentrierte sich in diesem Jahr auf den südwestlichen Teil des Gräberfeldes, wo sich der mittelgrosse Hügel Nr. 3 und der kaum bemerkbare Hügel Nr. 31 befinden. Im Hügel Nr. 3 hat man insgesamt 4 Gräber entdeckt, von denen man eines, eine eiserne Fibel des Duxer Typus enthaltend, in die Latènezeit datieren kann und die übrigen drei gehören den Trägern der Věteřov Gruppe an. Hügel Nr. 31 beinhaltete nur ein fassförmiges Töpfchen, das offensichtlich eine Beigabe aus dem Věteřov Grab mit dem nicht erhaltenen Skelett ist. Die Funde aus dieser Saison sind zwar nicht zahlreich, aber vermehren markant die bereits früher festgestellten altbronzezeitlichen Elemente auf diesem Hügelgräberfeld /Stuchlík 1984, 28; 1985, 30/. Verlässlich wurde damit erwiesen, dass der südwestliche Teil des Hügelgräberfeldes in der älteren Bronzezeit entstand und das Gräberfeld ununterbrochen bis in den mittleren Zeitabschnitt der donauländischen Hügelgräberkultur benützt wurde.

L i t e r a t u r :

- Stuchlík, S. 1984; Sedmá sezóna na výzkumu v Borotičích /okr. Znojmo/, PV 1982, 28-29.
- 1985; Osmá sezóna na výzkumu v Borotičích /okr. Znojmo/, PV 1983, 30, obr. 26.



Tab. 3.

Blučina /okr. Brno - venkov/, Cezavy. 1 pohled od severovýchodu; 2 severní část objektu č. 17 po vytěžení. - 1 Ansicht von Nordost; 2 Nordteil des Objektes Nr. 17 nach der Ausgrabung.

PŘEHLED VÝZKUMŮ 1986

- Vydává : Archeologický ústav ČSAV v Brně,
sady Osvobození 17/19
- Odpovědný redaktor : akademik Josef Poulík
- Redaktoři : Dr. Z. Himmelová, Dr. J. Stuchlíková,
Dr. J. Unger
- Překlady : Dr. R. Tichý, E. Tichá
- Kresby : A. Krechlerová
- Na titulním listě : bronzová plastika z Brna - Kozí ul.
- Tisk : Oblastní ediční středisko Jihomoravské
základny pracovišť ČSAV v Brně
- Evidenční číslo : ÚVTEI - 73332
- Vydáno jako rukopis : 450 kusů. - neprodejné